

AMA

en marcha

MARZO 2011 • nº 103 • www.amaseguros.com

ESPERANZA AGUIRRE
PRESIDE EL ACTO DE
INAUGURACIÓN DEL
NUEVO EDIFICIO DE A.M.A.



A.M.A. INAUGURA SU NUEVA SEDE CENTRAL

El acto contó con la presencia de destacadas
personalidades del mundo político y sanitario

Consejo de Administración 2010-2011



Manuel Campos Villarino
(Pontevedra) **Secretario**



Diego Murillo Carrasco
(Pontevedra) **Presidente**



Francisco Javier Herrera Gil
(Sevilla) **Vicesecretario**



Eudald Bonet Bonet
(Girona) **Vicepresidente**



Carlos J. González-Villardell Urbano
(Sevilla) **Vicepresidente**



Celso Ernesto Mostacero Miguel
(Zaragoza) **Vicepresidente**



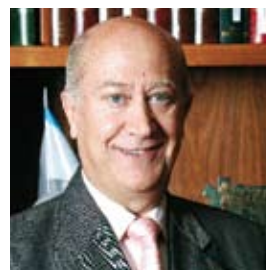
José Ángel Sinde Morón
(Pontevedra) **Consejero**



Manuel Sánchez García
(Salamanca) **Consejero**



J. Ángel Sánchez-Harguindey Pimentel
(A Coruña) **Consejero**



Vicente Alapont Raga
(Valencia) **Consejero**



Ricardo Miranda Muñoz-Ortiz
(Cádiz) **Consejero**



M^a Carmen Peña López
(Madrid) **Consejera**



Alberto García Romero
(Madrid) **Consejero**



Enrique Tellería Arratibel
(Guipúzcoa) **Consejero**



José Emilio Buela Fontenla
(Pontevedra) **Consejero**

CARTA DEL PRESIDENTE



Diego Murillo

Bienvenidos a su nueva casa

La nueva sede central de A.M.A. es ya una realidad. Esperanza Aguirre, esa gran Presidenta de la Comunidad de Madrid, tuvo la gentileza de inaugurarla oficialmente el pasado 28 de enero. Durante la ceremonia, pronunció un magnífico discurso, sobrio, amable, donde nos elogió por haber sabido transmitir seguridad y confianza a nuestros mutualistas. Es cierto que ambos valores resultan esenciales para cualquier mutua, y desde luego, como dijo la presidenta de los madrileños, nuestro nuevo edificio corporativo va a permitirnos profundizar en ellos y prolongarlos durante muchos años más.

De alguna forma, seguridad y confianza equivalen a solidez y transparencia, otros dos valores que también están perfectamente representados por el acero y el cristal de nuestra nueva

sede, como tuve ocasión de glosar en su inauguración. A diferencia de otras entidades, los resultados, los logros y las adquisiciones de A.M.A. repercuten directa e íntegramente en sus mutualistas. Así ha sido siempre, e igual sucederá con nuestro nuevo edificio, que nos hace mucho más fuertes. De entrada, supone un trascendente salto cualitativo en aprovechamiento de infraestructuras, mejora tecnológica y atención a ustedes, nuestros mutualistas. Por todo ello, sean todos ustedes bienvenidos a su nueva casa.

Lo cierto es que la presente inversión ratifica, pone de actualidad y subraya el protagonismo de las mutuas de seguros en la economía tan globalizada y ferozmente competitiva del siglo XXI. Con tres siglos de vida en las espaldas, las mutuas como A.M.A. nunca hemos sido tan actuales como ahora.

Somos una mutua de profesionales de la sanidad, para profesionales sanitarios. Nuestro principal valor añadido es tan simple y tan ambicioso como éste: ofrecer un servicio de seguros especializado, cercano y comprometido con nuestros mutualistas. La nuestra es una oferta extraordinaria y diferencial en los tiempos que corren, resulta una obviedad recordar que, entre tantos vaivenes accionariales, adquisiciones, traspasos y alianzas como hay ahora en el sector, no todos consiguen mantener una personalidad clara y definida como lo hemos hecho nosotros.

Si se me permite interpretarlo así, la intrahistoria de A.M.A. en los dos pasados años es también, y sobre todo, la defensa de ese modelo mutual que representamos y en el que creemos firmemente frente a determinadas amenazas externas. Hemos salido bien librados de ese asunto, porque la gestión económica transparente, las sólidas convicciones empresariales y la fidelidad de ustedes, los profesionales sanitarios, han sido los mejores antídotos contra ese tipo de celadas, y que felizmente han podido solucionar los tribunales judiciales.

Ahora bien, todo eso ya es historia, y nuestra nueva y flamante sede nos sitúa en la perspectiva adecuada, que es la del futuro, adonde debemos encaminarnos y hacerlo cuanto antes. Para un viaje tan importante como éste, el bagaje con que contamos de partida no es nada malo. En 2010, incrementamos nuestra facturación por primas un 3,3%, hasta 183,8 millones de euros, frente a una subida media sectorial de sólo el 0,2% en el ramo de No Vida, 310 puntos básicos inferior a la nuestra.

Además, el año pasado hemos obtenido un beneficio, todavía pendiente de auditar, en torno a ocho millones de euros, unas seis veces más que el año anterior. Y ganamos también en número de mutualistas y de pólizas, superando ya el medio millón, y además acumulamos subidas anuales del 2,7% y del 3,3% en esas dos partidas. Por productos, las pólizas de automóvil aumentaron un 2,7% en el año, y los seguros de responsabilidad civil profesional un 3,4%, lo que representó un alza en la facturación de esa línea de negocio del 8,5%.

Con todos estos mimbres y nuestro nuevo edificio, nos presentamos de nuevo ante ustedes. Queremos actualizar, reafirmar e intensificar nuestra oferta de productos competitivos y eficientes, adaptados a las necesidades concretas de los profesionales sanitarios. Es lo que llevamos haciendo desde hace casi cincuenta años, y lo que nos proponemos seguir haciendo, si cabe, con más entusiasmo, dedicación y empeño cada día.

A todos ustedes, queridos mutualistas, así como a los Colegios, Consejos Generales, e instituciones sanitarias que han confiado y siguen confiando en nosotros, les agradezco ese aliento y ese apoyo constantes, en nombre de todo el Consejo de Administración y en el mío propio. Para terminar, permítanme insistir: en homenaje a ustedes y para cada uno de ustedes, bienvenidos a su nueva casa. Y gracias a todos, por todo.

Un afectuoso saludo



50

ACTUALIDAD

- 06** Inauguración de la nueva sede central de A.M.A. en Madrid.
- 20** Discurso del padre Ángel.
- 21** Discurso de José Martínez Olmos, secretario general de Sanidad.
- 22** Discurso de Esperanza Aguirre, presidenta de la Comunidad de Madrid.
- 25** Discurso de Diego Murillo, presidente de A.M.A.

INFORMA

- 50** A.M.A. recibe el Premio Medical Economics a la Mejor Aseguradora de Servicios Sanitarios.
- 51** Diego Murillo, premio Pata Negra.
- 52** Juan José Rodríguez Sendín, presidente de la OMC, visita A.M.A.
Diego Murillo, Miembro de Honor del Colegio de Dentistas de Asturias.
- 53** Ganadores de las Becas A.M.A. 2010-2011.
- 54** Inaugurada en el Colegio de Médicos de Málaga la sala Dr. Diego Murillo..
- 55** La Fundación A.M.A se integra en la Asociación Española de Fundaciones.
A.M.A. pone en marcha su campaña más social.

ACTIVIDAD MÉDICA

- 56** El Colegio de Médicos de Albacete renueva con A.M.A.
El presidente del Colegio de Médicos de Murcia visita A.M.A.
- 57** Los médicos de A Coruña renuevan con A.M.A.



06

ACTIVIDAD FARMACÉUTICA

- 58** Los colegios de Albacete y Burgos celebran la Inmaculada Concepción.
Curso de Farmacovigilancia en Burgos.

ACTIVIDAD VETERINARIA

- 60** Curso de directores y operadores de instalaciones de rayos X en Sevilla.
Miquel Molins, nuevo director general de Agricultura y Ganadería del Consell.
- 61** El Colegio de Veterinarios de Salamanca renueva su confianza en A.M.A.
Curso de Peritación Profesional en el Colegio de Pontevedra.

ACTIVIDAD ODONTOESTOMATOLÓGICA

- 62** El Colegio de Odontólogos de A Coruña renueva su convenio con A.M.A.
- 63** Renovación con el Colegio de Murcia y convenio con el Colegio de Asturias.
- 64** Los colegios celebran Santa Apolonia.
- 65** Rafael Arcesio Delgado, ganador del Premio Doctor Manuel Serrano Martínez.
Inaugurado el Centro Odontológico de Formación Continuada del Colegio de Odontólogos y Estomatólogos de León.
- 66** Torneo de Golf de los colegios de Almería, Granada y Jaén.
XV Jornadas de Odontología en Granada.



58



PORTADA

Inauguración de la nueva sede de A.M.A. en Madrid. Diego Murillo y Esperanza Aguirre descubren la placa conmemorativa.

A.M.A. EN MARCHA
Marzo 2011
Revista informativa de A.M.A.
Agrupación Mutual Aseguradora
Mutua de Seguros a Prima Fija

EDITA
A.M.A. Vía de los Poblados, 3
Parque Empresarial Cristalía, Edificio Nº 4
Madrid 28033
Teléfonos: 913 43 47 00
901 10 03 33 y 902 30 30 10
ama@amaseguros.com

CONSEJO DE ADMINISTRACIÓN
PRESIDENTE
Diego Murillo Carrasco

SECRETARIO
Manuel Campos Villarino

VICESECRETARIO
Francisco J. Herrera Gil

VICEPRESIDENTES
Eudald Bonet i Bonet
Carlos J. González-Vilardell Urbano
Celso Ernesto Mostacero Miguel

CONSEJEROS
José Ángel Sinde Morón
Manuel Sánchez García
Juan A. Sánchez-Harguindey Pimentel
Vicente Alapont Raga
Ricardo Miranda Muñoz-Ortiz
M^a Carmen Peña López
Alberto García Romero
Enrique Tellería Arratibel
José Emilio Buela Fontenla

**DIRECTOR DE COMUNICACIÓN Y
MÁRKETING. ASESOR DE PRESIDENCIA**
Álvaro Basilio Durán

Diseño y realización:
Promotora General de Revistas.
Julián Camarillo, 29-B. 28037 Madrid.
Impresión: Dédalo Offset
Tirada: 123.000 ejemplares
Distribución gratuita
Depósito legal: M-37459/1994

OTROS SECTORES

- 67** Nuevo convenio con el Colegio de Protésicos Dentales de Aragón.
- 68** El Colegio de Enfermería de Lleida firma un nuevo convenio.
El Colegio de Protésicos de Aragón celebra Santa Apolonia.
- 69** Visita de Francisco Santolaya.
Los enfermeros de Almería con A.M.A.

DOCUMENTACIÓN

- 70** Seguro de defensa y protección por agresión.
- 72** Entrevista con Santiago Delgado.
- 74** El infraseguro.
- 75** A.M.A. desarrolla un nuevo seguro de Responsabilidad Civil para estudiantes en prácticas.

CLUB A.M.A.

- 76** Esquí, viajes por Europa, campamentos de verano, cursos de inglés...

GENTE A.M.A.

- 80** *Materia pendiente.*
Portugal, país, posada y paraíso.

REVISTA DE PRENSA

- 82** La actualidad de A.M.A. en los medios.



62



75



A.M.A. ESTREN SEDE CENTRAL



A SU NUEVA
EN MADRID

ESPERANZA AGUI INAUGURA LA NU

Esperanza Aguirre, presidenta de la Comunidad de Madrid, inauguró, el pasado 28 de enero, la nueva sede central de A.M.A. en Madrid. El acto, presentado por el periodista Fernando Ónega, contó con la presencia, entre otros, del secretario general de Sanidad, José Martínez Olmos, del consejero de Sanidad de la Comunidad de Madrid, Javier Fernández-Lasquetty y de la vicepresidenta del Congreso de los Diputados, Ana Pastor.



RRE
EVA SEDE





José Marínez Olmos, Ana Pastor y Esperanza Aguirre, junto a los miembros del Consejo de Administración de A.M.A.

Un edificio moderno, para una Mutua en pleno crecimiento

La inauguración de la nueva sede central de A.M.A. en Madrid congregó a múltiples personalidades del mundo sanitario y político que quisieron estar presentes en esta nueva etapa que se abre en la Mutua.

Fotos: Alberto Ortega, Pedro Carrión y A.M.A.

Esperanza Aguirre:

"La nueva sede va a proporcionar confianza y seguridad"

José M. Olmos:

"Hoy es un día importante, es un día para estar orgullosos del trabajo"

Diego Murillo:

"Este edificio surge como exigencia del crecimiento de la Mutua"

A.M.A. tiene un corazón tan grande, que el salón se le había quedado pequeño". Un estruendo en forma de prolongado aplauso siguió a la frase elegida por el periodista y conductor del acto Fernando Ónega para iniciar la inauguración de la nueva sede de A.M.A., situada en el madrileño complejo Cristalía, el pasado 28 de enero. Alrededor de 1.000 invitados acudieron a la llamada de A.M.A. para compartir un momento histórico que reafirma la confianza del sector sanitario en la Mutua.

El acto empezó con el descubrimiento de la placa conmemorativa en el propio edificio por parte del presidente de A.M.A., Diego Murillo y la presidenta de la Co-

munidad de Madrid, Esperanza Aguirre, quien expresó que era "un día importante para la Comunidad Autónoma" y animó a A.M.A. en su "capacidad de crear confianza en su papel de líder en tranquilidad". Rafael de La-Hoz, arquitecto de los 11.000 metros cuadrados de la nueva sede, mostró también su satisfacción durante el descubrimiento de la placa, y mostró su alegría por la "avalancha de buenas críticas" que estaba recibiendo el proyecto. 72 millones de euros plenamente desembolsados son la muestra evidente de la solidez del futuro de A.M.A..

Tranquilidad, confianza y seguridad fueron los términos más repetidos durante

los discursos inaugurales. Diego Murillo, presidente de A.M.A. y cuyo nombre llevará la nueva sede, dio fin a los cerrados aplausos que le acompañaron hasta el atril durante más de 5 minutos con un emocionado abrazo simbólico a todos los presentes. Dedicó la nueva sede a los más de 500.000 mutualistas de A.M.A., y les hizo partícipes del éxito, a la vez que les invitaba a considerarlo su casa, y afirmó que "un general sin un buen ejército no gana guerras, y en este caso el ejército ha superado a la pericia del general", en clara alusión al Consejo de Administración de A.M.A. y su equipo de trabajo más próximo.



Vista del nuevo salón de actos, durante la inauguración.



Fernando Ónega, fue el encargado de conducir la presentación del acto.



El padre Ángel bendijo las nuevas instalaciones de A.M.A.



Diego Murillo, junto a Esperanza Aguirre, Ana Pastor y José Martínez Olmos.

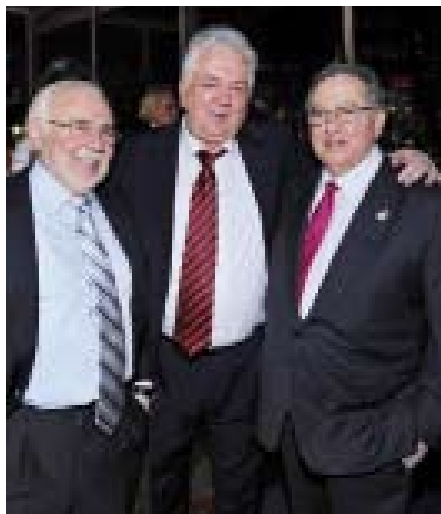


Uno de los momentos culminantes de la inauguración fue el ballet que tuvo lugar en el exterior del edificio.









La presidenta de la Comunidad de Madrid, Esperanza Aguirre, tomó la palabra para expresar el "paso al frente" que supone el nuevo edificio Diego Murillo"



El secretario general de Sanidad, José Martínez Olmos, también participó de esta fiesta de la arquitectura más hermosa desde el estrado para recordar que la "profesión sanitaria es de vital importancia para la sociedad", y que "la propia sociedad sabe valorarlo", apuntando que el sector médico es uno de los más valorados por la población española. A continuación, la presidenta de honor del acto y presidenta de la Comunidad de

Madrid, Esperanza Aguirre, tomó la palabra para expresar el "paso al frente" que supone el nuevo edificio Diego Murillo en "el reconocimiento al papel del sanitario y el mayor confort para el paciente, ambos imprescindibles para la buena marcha de toda comunidad".

El lado solidario de A.M.A.

El final de la ronda de intervenciones guardaba el momento más emotivo: el

padre Ángel, fundador de la ONG Mensajeros por la Paz, bendijo la nueva sede al tiempo que pedía la protección de la virgen del Socorro, patrona de los sanitarios, para todas las estancias del edificio. Al mismo tiempo, A.M.A. hizo entrega a su Organización de un donativo para ayudar a prevenir y curar el cólera en Haití, país en el que está desarrollando una impagable labor humanitaria. Fernando Ónega volvió a mostrar su fina







Una vez finalizado el bautizo y descorchado el champán, era el momento para olvidar los difíciles momentos que la Agrupación ha sabido superar en el pasado



literatura como colofón: “A la calle del orgullo, que le quiten el nombre y que pongan el tuyo”, sentenció en referencia al nuevo edificio Diego Murillo. Se lo merece.

La parte lúdica

El brillante acto de inauguración encontró su continuidad en una abarrotada carpa de invitados que evidenció el inmenso poder de convocatoria de A.M.A.. Per-

sonalidades y familiares disfrutaron hasta bien entrada la noche de un concierto del cantaor José Mercé y su banda, que hizo las delicias de los asistentes mientras bandejas de los mejores productos gallegos desfilaban por el salón.

Era el momento para los reencuentros de viejos conocidos y amigos de toda la vida. Consejeros, patronos, colegiados, sanitarios y personalidades políticas debatieron durante horas con el ritmo fla-

menco de fondo y el mejor producto de compañía. Todos coincidían en admirar el impresionante edificio que estaban viendo nacer.

Una vez finalizado el bautizo y descorchado el champán, era el momento para olvidar los difíciles momentos que A.M.A. ha sabido superar en el pasado, mirar al futuro con optimismo y felicitarse mutuamente. El trabajo ha sido grande, pero más grande fue la fiesta de inauguración.







“Los cimientos de esta nueva sede de A.M.A. están hechos de solidaridad”

El padre Ángel, fundador de la ONG Mensajeros por la Paz, fue el encargado de bendecir la nueva sede. Destacó que el edificio, “creado para el campo del seguro, ya ha dado seguridad a muchas familias”.

PADRE ÁNGEL



Palabras del padre Ángel tras la bendición del nuevo edificio de A.M.A.

Querido presidente, consejeros, personal, y amigos de A.M.A..

Muchas gracias por invitarme a bendecir esta magnífica sede de oficinas.

Un acto que en los tiempos que corren en España, tanto para lo religioso, como para lo empresarial, da mucha satisfacción, y sobre todo, esperanza en el mañana, y hoy, confianza en nosotros mismos.

Mientras estaba con el hisopo, alguien me estaba haciendo una foto.

Yo ahora quiero mostrarles otra foto, una foto hecha hace muy pocos días. Es de un país, Haití, que está a muchos kilómetros de aquí, que vive –tristemente– una vida muy diferente a la nuestra.

Pero esta foto y la que me acaban de hacer están muy cercanas.

Esta foto recoge el momento de la bendición de unas casas, construidas en un campamento de desplazados cerca de Puerto Príncipe, para familias que lo habían perdido todo en el terremoto y que llevaban, como más de un millón y medio de haitianos, viviendo durante un año bajo una tienda de campaña, que es lo mismo que decir bajo el sol, la lluvia y la nada.

Son casas sencillas, pero con techo, suelo firme, paredes, y puertas. Pero que van a ser el hogar, el cobijo y la protección de muchas familias, de niños, de madres, de ancianos en sus últimos días.

Ayer precisamente me dijeron que un bebé precioso acababa de nacer en una de ellas.

Estas casas no tienen los mármoles, ni el espacio, ni las innovaciones técnicas de este edificio que hoy nos acoge, pero créanme: esas casas tiene mucha relación con esta otra.

Déjenme decirles también algo de este edificio que probablemente no sepa ni su arquitecto. Y es que los cimientos de esta nueva sede de A.M.A. están hechos de solidaridad.

Gracias a la ayuda de A.M.A., hemos podido levantar esas casas y convertir un campamento de desheredados en una pequeña aldea solidaria, un pueblo de esperanza y de vida.

Este edificio, creado para el trabajo en

el campo del seguro, ya antes de abrir sus puertas, ha dado seguridad a muchas familias.

Por eso ha sido para mi un honor, todo un privilegio bendecirlo.

Pido a Dios, y a la Virgen del Perpetuo Socorro, patrona de los Seguros, que también por el nombre y la vocación podría ser la patrona de las ONG, que cuide de todos los que trabajen bajo este techo y que ni A.M.A. ni España olvide a los que no lo tienen en Haití.

Pido a la Virgen que proteja a todos los que en España y en tantos otros lugares del mundo, necesitan el socorro, comprometido y solidario, de los hombres de buena voluntad.

Que Dios les bendiga

Gracias.



El padre Ángel durante su discurso



José Martínez Olmos, calificó de bellísima la nueva sede de A.M.A.

“Hoy es un día para estar orgullosos del trabajo”

El secretario general de Sanidad, José Martínez Olmos, aprovechó su discurso para felicitar a A.M.A. y a su presidente.

JOSÉ MARTÍNEZ OLMOS



Discurso del secretario general de Sanidad

Presidenta de la Comunidad de Madrid, presidenta de Sanidad, Ana Pastor, consejero de Sanidad y Consumo de la Comunidad de Madrid, presidente de A.M.A., Diego Murillo. Queridas autoridades, amigos y amigas. Buenas noches.

Quiero en primer lugar agradecer la invitación para estar presente aquí. Es un honor el poder estar compartiendo la

inauguración de esta bellísima sede de A.M.A. Por lo que significa. Significa, como bien ha expresado el presidente Diego Murillo, el fruto de un esfuerzo de muchos años de trabajo.

Pero también significa la capacidad de unión de todo el sector de los profesionales de la sanidad. Que tan importante es para las personas que tenemos las responsabilidades en diferentes ámbitos, en este caso en el Ministerio de Sanidad, de trabajar juntamente con profesionales sanitarios. Creo que hoy es un día importante, es un día para estar orgullosos del trabajo.

Y quiero en ese sentido felicitar desde el Ministerio de Sanidad, Política Social e

Igualdad, a A.M.A. y a su presidente. Pero a todas las personas que componen esta institución. Por el logro que han conseguido con su trabajo y con la inauguración de esta importante y bellísima sede. Creo que no diré nada que no estemos de acuerdo la inmensa mayoría. La profesión sanitaria, en general, es una profesión enormemente importante para la sociedad. La propia sociedad lo reconoce cuando continuamente, de una manera diaria y de manera cotidiana, se acerca a nuestros servicios sanitarios, sean públicos o privados, a nuestras consultas, a recibir servicios profesionales cualificados.

Y sistemáticamente, cuando se pregunta a la sociedad cuál es su opinión sobre los profesionales sanitarios, sea cual sea la profesión de la que estemos hablando, en general es una opinión enormemente positiva. La sociedad valora de una manera importante la contribución que hacéis, que hacemos, los profesionales sanitarios al bienestar de la sociedad. A la aniquilación de la enfermedad. Eso es una realidad.

Pero es todavía mucho más importante cuando desde los servicios sanitarios somos capaces de trabajar en equipo. Creo que A.M.A. hace también un trabajo en ese sentido enormemente importante. De agrupar en una misma organización profesiones sanitarias.

Que teniendo su propio espacio de aportación al bienestar de la sociedad –los veterinarios, los odontólogos, los enfermeros, las enfermeras, los farmacéuticos, los médicos–, teniendo cada una de estas profesiones su propio espacio, su propia contribución.

En muchas ocasiones, cuando se trabaja conjuntamente de manera coordinada en proyectos comunes, bien sean proyectos asistenciales, bien sean proyectos preventivos o bien sean proyectos de investigación, contribuyen de una manera decisiva a ese bienestar de la sociedad.

Y muchas de las posibilidades que tenemos para seguir ofreciendo a la sociedad beneficios en términos de salud, están basadas en el trabajo coordinado de todas estas profesiones.

Claro, hoy, Diego, el día en que inauguramos esta importante y bonita sede. Y en el que estamos juntos muchas personas, muchas profesiones y muchas organizaciones provinciales, autonómicas y nacionales que saben trabajar conjuntamente. Yo creo que se pone de manifiesto la contribución que también

hace A.M.A. para fortalecer este tejido profesional.

A parte de las coberturas y de los servicios que A.M.A. ofrece a los propios asegurados, pero a través del trabajo conjunto con sus organizaciones profesionales, contribuye a esta finalidad tan importante que tienen las profesiones sanitarias.

Este es un motivo fundamental por el cual queríamos estar aquí hoy. Agradeciendo el trabajo que habéis realizado. Reconociendo que queda todavía mucho por hacer. Porque la sociedad nos va a se-

guir exigiendo respuestas a muchos problemas. Se las tenemos que dar haciendo esfuerzos de investigación. Haciendo esfuerzos de trabajo con rigor y con excelencia profesional.

Y en ese sentido esperamos que A.M.A. siga contribuyendo a esa importante finalidad social. Y que podamos estar todas las profesiones conjuntamente trabajando con organizaciones como A.M.A. De la que esperamos, desde luego, los mejores resultados en el futuro. Muchísimas gracias y buenas noches.

“En esta nueva sede A.M.A. va a seguir proporcionando confianza y seguridad”

Esperanza Aguirre felicitó a todos los profesionales de A.M.A. por la labor que realizan y destacó la enorme importancia que supone la inauguración de esta nueva sede para la Comunidad de Madrid.

ESPERANZA AGUIRRE



Discurso de la presidenta de la Comunidad de Madrid

Buenas noches a todos, Señora vicepresidenta del Congreso de los diputados. Secretario General de Sanidad. Consejero, concejala presidenta del distrito de Hortaleza que nos acoge María Elena Sánchez Gallard, padre Ángel, presidente del Consejo de Administración de A.M.A., Agrupación Mutual Aseguradora, Diego Murillo, señor arquitecto de este magnífico edificio, Rafael de la Hoz, señoras y señores.

Es una satisfacción para mí participar en la inauguración de esta nueva sede de la Agrupación Mutual Aseguradora, aquí en la comunidad de Madrid. Quiero agradecer a su presidente, a Diego Murillo, el que me haya invitado

a estar aquí con ustedes esta tarde. En un día tan importante para este prestigioso grupo asegurador, pero también para la comunidad de Madrid. Quiero felicitar a todos los profesionales del grupo por la labor que realizan. Y que ahora van a seguir llevando a cabo en estas magníficas instalaciones, dotadas de las más modernas tecnologías para el trabajo. Estoy convencida de que en esta nueva sede, A.M.A. va a continuar proporcionando a sus asegurados, en su inmensa mayoría profesionales de la sanidad, esa seguridad y esa confianza, que siempre les ha ofrecido. Y que va a seguir honrando la trayectoria de más de 45 años de esta compañía.

La inauguración de esta impresionante sede es, además, un importante paso al frente para la Agrupación Mutual Aseguradora. Que es un exponente de la marcha de la Comunidad de Madrid, de la buena marcha de la Comunidad de Madrid.

Una región que aún en tiempos difíciles, como los actuales, mantiene su dinamismo y su pujanza. Para el gobierno de la Comunidad de Madrid esta apertura de esta sede es una excelente noticia. Porque nosotros impulsamos, precisamente, las políticas orientadas a generar confianza en las empresas. Para que inviertan. Para que se instalen, Y para que prosperen en Madrid. Y con ello generen bienestar y empleo. Puestos de trabajo que tan necesarios son.

Nosotros aplicamos políticas de ortodoxia. Reducimos el gasto público, No subimos ningún impuesto. En lo posible, los bajamos. Y a las empresas, como A.M.A., cuando tienen capacidad de generar actividad y empleo, les apoyamos en todos los sentidos.

Para nosotros es un orgullo saber que Madrid tiene cada vez mayor peso en la creación de empresas en España. Hoy una de cada cuatro empresas que se crean en España viene de la región madrileña. Y señoras y señores, si la

confianza es fundamental en la economía, más aún lo es, si cabe, en la sanidad.

La confianza es la base de la relación entre el médico y el paciente. Nosotros, por eso en la Comunidad de Madrid, hemos impulsado una reforma muy importante en el sistema sanitario madrileño, orientado a reforzar la confianza. Que es que hoy en Madrid todos los ciudadanos pueden elegir libremente su médico, su enfermera y su hospital.

Cuando un paciente elige libremente qué médico quiere que le cuide, ese

La labor del grupo A.M.A. tiene como fundamento precisamente proporcionar confianza a los médicos, y a los demás profesionales sanitarios

médico se siente reconocido por su trabajo. Y a su vez el paciente se siente mejor atendido. Así todos resultan beneficiados.

Y yo tengo que decir que también la labor del grupo A.M.A. tiene como

fundamento precisamente proporcionar confianza a los médicos, y a los demás profesionales sanitarios, para que puedan dedicar toda su atención a lo más importante, a lo verdaderamente importante, que es cuidar de la salud de sus pacientes.

Ya en 1994 A.M.A. fue la primera mutua que decidió implicarse decididamente en asegurar a los profesionales de la sanidad. Y su labor, extraordinariamente apreciada desde entonces, ha hecho posible que hoy el grupo A.M.A. tenga suscritos acuerdos con los colegios profesionales y con grupos sanitarios. Y señoras y señores, hoy que estamos en la sede de esta agrupación mutua y esta gran aseguradora, tengo que decir que el sistema sanitario madrileño, es uno de los mejores de Europa, y quizá uno de los mejores del mundo.

Que tiene capacidad para atender en un año 53 millones de consultas en atención primaria, 400.000 intervenciones quirúrgicas y más de 2.700.000 urgencias. Lo que es posible sin duda, gracias a las infraestructuras públicas, dotas de los más modernos avances tecnológicos. Pero sobre todo posible gracias a que contamos con unos excelentes profesionales.

Pues bien. Esos profesionales cuya preparación y entrega permite que el volumen de reclamaciones en el sistema sanitario madrileño sea muy pequeño. En la sanidad pública madrileña solamente hay siete reclamaciones por cada millón de actos sanitarios. Hoy que está tan de moda publicar las noticias sobre las



Para Esperanza Aguirre representa un paso al frente para la Mutua.

Quiero reiterar mi reconocimiento a todos los responsables, especialmente al presidente y al Consejo y también a todos los trabajadores de la Agrupación Mutual Aseguradora

condenas, y de las indemnizaciones. Siete reclamaciones por millón de actos sanitarios. Y sentencias estimadas, por esas reclamaciones, en el último año han descendido el 22% en el ámbito judicial y el 31% en el administrativo. Pues bien. En la sanidad privada los profesionales madrileños tienen también la tranquilidad de saber que en el supuesto de que se produzca alguna incidencia –y todos sabemos que

eso puede ocurrirle a cualquiera, no solamente en la medicina, en cualquier profesión– pueden contar con empresas solventes. Que les asesoran, que les ayudan y que les apoyan. Y esa tranquilidad es la que les proporciona, o les exime de esa angustia y les permite dedicarse íntegramente a atender a los pacientes. A.M.A. es una empresa líder en esa labor. Una empresa que ofrece tranqui-

lidad a sus asegurados. Y por eso yo quiero hoy reiterar mi reconocimiento a todos los responsables, especialmente al presidente y al Consejo. Pero también a todos los responsables y a todos los trabajadores de esta Agrupación Mutual Aseguradora. Porque con su trabajo hacen posible que miles de profesionales sanitarios se sientan seguros. Dediquen todo su esfuerzo, toda su profesionalidad, toda su ilusión a atender con calidad y con cercanía a sus pacientes. Y, Como no, antes de terminar tengo que felicitar a Rafael de la Hoz –que también está construyendo un nuevo hospital público aquí en la Comunidad de Madrid, el segundo de Móstoles–, por esta magnífica sede que hoy inaugura A.M.A. Muchísimas gracias.



Un momento del discurso de Esperanza Aguirre.

“Bienvenidos a su nueva casa”

Diego Murillo agradeció a todos los presidentes de los Colegios Profesionales la confianza depositada en la Mutua y al Consejo de Administración y a los trabajadores la gran labor desarrollada por todos.

DIEGO MURILLO



Discurso del presidente de A.M.A.

Muy buenas tardes señoras y señores.

Se dice que el agradecimiento es la memoria del corazón y por ello quiero que mis primeras palabras sean para darles las gracias a todos ustedes por habernos acompañado en la inauguración de la nueva sede central de A.M.A.

Y gracias;

A la Excm. Sra. Esperanza Aguirre, presidenta de la Comunidad de Madrid, por habernos apoyado aceptando la Presidencia de este acto.

Gracias al Ilmo. Sr. José Martínez Olmos, secretario general de Sanidad.

Gracias a la Excm. Sra. Ana Pastor, Vicepresidenta del Congreso de los Diputados y ex ministra de Sanidad.

Gracias también al Ilmo. Sr. Fernando Lasquetty, consejero de Sanidad de la Comunidad de Madrid.

A las viceconsejeras de la Comunidad de Madrid Ilma. Sra. Belén Prado Sanjurjo y a la Ilma. Sra. Patricia Flores Cerdán.

Nuestro agradecimiento también a los diputados del Parlamento Nacional, María Ramallo y José María Echániz.

Y gracias a los senadores, Jesús Aguirre Muñoz y Dolores Pan Vázquez.

Y a M^{re}. Elena Sánchez Gallar, concejala de la Junta de Hortaleza.

Gracias a Francisco Javier Pulido, Médico, alcalde de Cuenca, y muy ligado a esta casa desde que fue presidente del Colegio de Médicos.



Diego Muriillo elogió el trabajo de todos los componentes de A.M.A.

A José María Fraga, decano de la Facultad de Santiago de Compostela.

No puedo olvidar a mi buen amigo ex consejero de Sanidad de la Comunidad de Madrid, Juan José Güemes.

Ni al padre Ángel fundador de Mensajeros de la Paz, esa gran organización de ayuda al necesitado y gracias por su bendición.

A Fernando Ónega, gran periodista y amigo.

Y quiero referirme también a todos los presidentes de los Consejos Generales Sanitarios:

Juan José Rodríguez Sendín, Carmen Peña, Juan José Badiola y Alfonso Villa Vilgil por su importante apoyo en todas las etapas de esta institución.

Y a todos los presidentes de Colegios Sanitarios, que siempre han confiado en nosotros.

Me corresponde también saludar con especial cariño y dar la bienvenida a muchas más personalidades.

Al representante de la Dirección General de Seguros y Fondos de Pensiones, Bernardo de Quirós.



Diego Murillo y Fernando Ónega mantuvieron un entrañable diálogo.

Esta nueva sede ha sido diseñada por ese gran arquitecto que es Rafael de La Hoz, y como ustedes habrán observado ha proyectado un edificio con amplios espacios libres

A Pilar González de Frutos, presidenta de Unespa.

Al presidente de Asomega, Francisco García Fernández.

A tantas personalidades sanitarias que hoy nos acompañan, como Juan Abarca padre e hijo, Luis Ortiz, Ramiro Rivera, Pedro Capilla, Alfonso Moreno, Rafa Santamarina, Guillermo López, Mariano Turiel, Alicia Portas, Manuel Pérez Vázquez, José Luis Alloza.

A las personalidades del sector financiero, y entre ellas, especialmente a mis amigos del Banco Guipuzcoano, y sobre todo a su ex presidente, José María Aguirre.

También a las personalidades del ámbito

Jurídico y del Derecho, al Magistrado del Tribunal Supremo, Benito Galvéz a Pedro Ramón y Cajal, a mi hermano Manolo Murillo y a Joaquín Ruíz Echauri.

Y a Balbino Fraga, ex director general y fundador del periódico *El Mundo*.

A los ex consejeros de A.M.A. que hoy están aquí en esta su casa.

A las personalidades que han venido del vecino Portugal, país para todos nosotros hoy más próximo, entrañable y cálido que nunca.

A los periodistas y representantes de los medios de comunicación. A los que quiero agradecer su aliento y apoyo durante los momentos difíciles.

A los directivos de Previsión Sanitaria Nacional.

A los presidentes y directivos de las compañías aseguradoras y reaseguradoras que comparten este día con nosotros, desde la certeza de que la eficiencia y el éxito de cada uno es también un paso adelante para el conjunto del sector.

Quiero citar también a los miembros de la Junta Directiva del Colegio de Médicos de Pontevedra, mi Colegio, encabezados por ese gran presidente que es Luis Campos Villarino.

Y a todos los amigos de Pontevedra que fieles a la amistad nunca dejan de acompañarme en mis momentos especiales.

Y como no, a mi familia, mi mujer, mis hijos, mis nietos, que también están aquí acompañándome.

Y el agradecimiento a la fidelidad de los mutualistas y al intenso trabajo de los empleados de A.M.A.

A todos ellos, a todos ustedes, de corazón, muchas gracias.

Este edificio surge como exigencia del cre-

cimiento de la Mutua y de la necesidad de dar respuesta con espacio y medios adecuados a ese aumento que nuestra actividad viene demandando y desde luego también al rápido crecimiento de las nuevas tecnologías cuya incorporación al trabajo es imprescindible en este mundo global y cada vez más competitivo que estamos viviendo.

Este crecimiento de A.M.A. ha sido posible por la conjunción de unas circunstancias muy especiales.

La unidad de los sanitarios en torno a su Mutua.

El trabajo diario y constante de los miembros del Consejo de Administración en íntima comunión con los Colegios Profesionales Sanitarios.

Y a la impagable colaboración de cuantos trabajan en A.M.A. que con su excelente labor en este difícil mundo del seguro han conseguido que seamos considerados como una de las empresas más sólidas y competitivas del sector.

Esta nueva sede ha sido diseñada por ese gran arquitecto que es Rafael de La Hoz, y como ustedes habrán observado ha proyectado un edificio con amplios espacios libres y en el que para su revestimiento ha utilizado fundamentalmente dos materiales:

El cristal y el acero; ese diseño y ese revestimiento... quizás guarden un cierto paralelismo con la esencia, con el ser de nuestra Mutua.

La amplitud de sus espacios... para poder ayudar y acoger en su seno a los miles de mutualistas; el cristal... la transparencia de nuestra gestión y el acero... nuestra solidez.

Y hagamos un poco de historia, esta Mutua que se constituyó en el año 1965 con el nombre de Agrupación Mutua del Automóvil, dentro del seno de Previsión Sanitaria Nacional, ha tenido 3 etapas.

La primera comenzando su andadura en el mundo del Seguro, recorriendo un largo camino pero sin perder nunca el espíritu que ha caracterizado siempre a nuestra

Comenzamos con un piso alquilado en la calle Villanueva, con un reducido número de empleados, escaso patrimonio, pero un montón de proyectos muchos, ya se han cumplido

entidad, el servicio al sanitario.

Fue en aquellos momentos una respuesta a una necesidad social de los profesionales de la sanidad al producirse la motorización masiva del país introduciéndose en España, el seguro obligatorio de vehículos a motor.

Una segunda etapa viene determinada por la Ley de Ordenación del Seguro Privado en 1984, con su reglamento correspondiente que modernizó el seguro español acercándolo al seguro europeo.

Y el año 1986 surge la resolución de la Dirección General de Seguros que prohíbe a las Mutualidades de Previsión Social, realizar el seguro voluntario del automóvil, momento en que por ese impe-

rativo legal, A.M.A. se independiza y se separa de Previsión Sanitaria Nacional.

Comenzamos con un piso alquilado en la calle Villanueva, con un reducido número de empleados, con escaso patrimonio, pero con un montón de proyectos e ilusiones muchos de los cuales ya se han cumplido.

Fue un comienzo duro, difícil pero no hay duda que ha valido la pena.

Contamos en la actualidad con una plantilla de medio millar de trabajadores, 90 inmuebles en propiedad, cerca de 600.000 pólizas y 535.000 asegurados.

En estos tiempos en que la economía pasa por momentos difíciles nuestra Mu-



tua supera en un 348,2% la cuantía mínima del margen de solvencia que exige la normativa legal.

Y en el año 2001 decidimos expandirnos, salir de nuestras fronteras, queríamos seguir creciendo pero con sentido común, de forma gradual y consolidada y abrimos nuestras oficinas en Portugal, en las ciudades de Oporto, Coímbra, Lisboa y posteriormente en Faro.

Allí llegamos a tener entre nuestros mutualistas portugueses a más de 40.000 médicos, un 50% de farmacéuticos, un 60% de veterinarios y la totalidad de los 70.000 enfermeros.

Esto aumentó sin duda alguna nuestra solidez, nuestro buen nombre y nuestros recursos.

Y todo ello para poder realizar algo fundamental para nosotros, el poder colaborar con los Colegios Profesionales Sanitarios en cursos de formación profesional, el poder participar en congresos, simposium y reuniones científicas y conceder anualmente importantes becas, para los estudiantes que terminan sus carreras.

Hemos creado también los Premios Científicos A.M.A. con una importante dotación económica y que siempre han tenido una gran acogida y una alta participación y alto nivel profesional.

Y en la última Asamblea General se acordó la constitución de la Fundación A.M.A., que ya ha empezado a caminar y que será un instrumento esencial en esa política de compromiso y participación con el colectivo sanitario, porque queremos devolver a los colegios a los profesionales sanitarios su apoyo también a través de la promoción científica.

Su Patronato lo forman importantes perso-



Diego Murillo y Esperanza Aguirre.

nalidades del sector jurídico-sanitario por lo que estamos convencidos de que pronto conseguiremos los objetivos previstos, impulsando las actividades científicas, culturales, sociales, formativas y docentes para así fomentar tanto en España como en Portugal valores de desarrollo sostenible en los ámbitos de la salud, economía y del seguro asistencial entre otros.

Quiero recordarles también que tomé posesión como presidente de A.M.A. en el año 1996, después de ya tantos años dirigiendo esta entidad, entenderán que para mí Mutual resulte una bellísima

palabra llena de contenido, el diccionario la define de una forma muy concisa: mutuo... recíproco... y realmente la existencia de esa necesidad de ayuda mutua o de sociedades de protección recíproca se pierde en el devenir de la historia.

El mutualismo como institución es el sistema social más antiguo conocido en el mundo.

Ya 3.000 años antes de Cristo existían agrupaciones en los márgenes del río Nilo que habían establecido sistemas de protección mutua.

Después, las "Hetedrias y las Sunedrias griegas" y posteriormente en la antigua Roma, los colegios romanos que empezaron siendo asociaciones militares que a cambio de una cuota de entrada tenían derecho a una ayuda en caso de retiro.

Siguiendo este modelo en la Edad Media se crean las "gildas" asociaciones caritativas de la antigua Germania. "La

En la última Asamblea General se acordó la constitución de la Fundación A.M.A., que ya ha empezado a caminar y que será un instrumento esencial la política de compromiso



José Martínez Olmos, Ana Pastor y Diego Murillo.

Hemos creado también los Premios Científicos A.M.A. con una importante dotación económica y que tienen una gran acogida y una alta participación y alto nivel profesional

Hansa", en la zona Báltica, fue la más extendida; y en España se crean asociaciones de socorro mutuo para proteger a viudas y huérfanos... y ya en el siglo XIX aparecen los Montepíos y el mutualismo que se extendió a toda Europa y a toda América.

Pues bien, después de este retazo de historia en una época difícil para tantas cosas, en plena crisis mundial y cuando todo parece plegarse al dictado impasible de los mercados globales y sus leyes, creo que aplicar un modelo mutual

y colectivo, solidario con vocación de servicio y comprometido con los mutualistas "como hicieron nuestros antepasados" no hay duda que es una apuesta valiente y arriesgada pero llena de contenido y eso es lo que hemos intentado hacer en A.M.A.

Lo hemos intentado... y lo estamos consiguiendo con la ayuda de todos los presidentes de los Consejos y de los Colegios Profesionales Sanitarios, con la fidelidad y la confianza de los Mutualistas, con el apoyo de todos los em-

pleados de A.M.A. y de una forma muy especial con la entereza, la solidaridad y la lealtad de los miembros del Consejo de Administración a los que tengo que agradecer una vez más el que durante mi forzada ausencia de la presidencia de esta Mutua decidieran con cariño y esplendor grabar mi nombre en las paredes de este simbólico edificio.

Y finalizo, quiero terminar recordando la frase con la que hace 15 años cerraba mi discurso en la toma de posesión como presidente de A.M.A.

Decía "A.M.A., nunca intentará arar en el mar ni sembrar en el viento, lo haremos en la tierra, con los pies y manos firmes ... y vocación de futuro".

Creo que lo hemos logrado y pienso que hemos sido fieles a aquella reflexión final.

Los hechos están aquí, muchas gracias a todos por todo.



La solidez de un nuevo edificio para cimentar el futuro

Todos los asistentes elogiaron la belleza del nuevo edificio, la excelente ceremonia de inauguración y auguraron un futuro lleno de esperanza por el magnífico trabajo realizado en estos últimos años.

- 1.¿Qué le ha parecido el acto?
- 2.¿Qué opina de la trayectoria de A.M.A. a lo largo de estos años?

Esperanza Aguirre. Presidenta de la Comunidad de Madrid

1. Es la evidencia de que A.M.A. seguirá honrando una trayectoria de más de 45 años.

2. A.M.A. simboliza pujanza y dinamismo, debemos reconocer su labor como generador de empleo y bienestar.

Padre Ángel. Fundador de Mensajeros de la Paz

1. A.M.A. ha dado seguridad a muchas familias también al otro lado del mundo, incluso antes de nacer.

2. Los cimientos de esta Agrupación están hechos de solidaridad.

José Martínez Olmos. Secretario general de Sanidad

1. Ha sido un honor compartir la inauguración de una bella sede que significa el fruto de muchos años de trabajo y la capacidad de unión de los profesionales del sector.

2. El Ministerio de Sanidad felicita a A.M.A. por su intachable trayectoria.

Javier Fernández-Lasquetty. Consejero de Sanidad de la Comunidad de Madrid

1. Estoy impresionado por el edificio y por el acto, que es un reconocimiento de la confianza que tienen los mutualistas en A.M.A. Belleza estética y muy funcional, tanto en el acto como en la sede.

2. Una entidad de seguros tiene que dar confianza para que sus afiliados hagan su trabajo con tranquilidad, y A.M.A. es una entidad de gran importancia en este papel.

Ana Pastor. Vicepresidenta del Congreso de los Diputados y ex ministra de Sanidad

1. Felicito al presidente de A.M.A. por el excelente acto al que hemos asistido y por estas modernas instalaciones, orientadas al siglo XXI y que la colocan a la cabeza de las mutuas de Europa y quizá de todo el mundo.

Ana Pastor: "Felicito al presidente de A.M.A. Los sanitarios tenemos mucha suerte de tener una Agrupación tan seria defendiendo nuestros intereses"

2. El gran equipo de A.M.A. le ha permitido ocupar el privilegiado lugar que le corresponde. Los sanitarios tenemos mucha suerte de tener una Agrupación tan seria defendiendo nuestros intereses.

Diego Murillo. Presidente A.M.A.

1. Ha sido un éxito que evidencia nuestra apuesta valiente, arriesgada y llena de contenido.

2. Llegamos con más vigencia que nunca al siglo XXI.

Manuel Campos Villarino. Secretario de A.M.A.

1. Un acto muy importante, con extraordinario apoyo del sector sanitario y político.

2. Me siento satisfecho de formar parte de este proyecto.

Francisco Herrera Gil, Vicesecretario de A.M.A.

1. Colosal, fabuloso, magnífico.

2. A.M.A. se merece un edificio emblemático por sus 45 años de éxitos.

Eudald Bonet Bonet. Vicepresidente de A.M.A.

1. Muy bueno en fondo y forma, hemos dado una imagen de solvencia.

2. Llevamos una trayectoria muy positiva, empezando desde cero y llegando a este gran momento. Damos confianza con nuestra gran penetración entre los sanitarios.

Carlos J. González-Vilardell Urbano. Vicepresidente de A.M.A.

1. Un gran evento en consonancia con la gran empresa que somos, y con toda la plana mayor de la sanidad en España presente.

2. Somos una entidad saneada, con un futuro impresionante.

Celso E. Mostacero Miguel. Vicepresidente de A.M.A.



- 1. Ha sido un evento bonito por lo que representa: un poder de convocatoria importantísimo. Además, ha sido emotivo, lleno de cariño y una oportunidad para los reencuentros. Es agradable ver reunido al mundo sanitario español.
- 2. Estamos recogiendo los frutos de un trabajo muy importante realizado por mucha gente.

José Ángel Sinde Morón.
Consejero de A.M.A.

- 1. Grandioso, nunca había estado en una inauguración con tal poder de convocatoria.
- 2. Hemos salido de una situación apretada e injusta, y se ha demostrado que los mutualistas responden a nuestro bagaje.

Manuel Sánchez García.
Consejero de A.M.A.

- 1. Muy bueno, tanto la parte institucional como la parte lúdica. La puesta en esce-

- na, la hostelería... Mi enhorabuena.
- 2. Este edificio es un nuevo hito histórico en el gran momento de A.M.A. .

Juan Ángel Sánchez-Harguindey Pimentel. Consejero de A.M.A.

- 1. Insuperable, precioso y un éxito de asistencia. Sin ningún fallo.
- 2. La seriedad de A.M.A. supera todo. Llevamos luchando mucho tiempo para que la rama sanitaria tenga en A.M.A. su casa.

Vicente Alapont Raga.
Consejero de A.M.A.

- 1. Extraordinario, a la altura de los grandes eventos de la ciudad y en un marco incomparable. Un 10.
- 2. A.M.A. merecía un edificio así para compartir nuestra trayectoria pasada y nuestro esperanzador futuro.

Ricardo Miranda-Muñoz Ortiz.
Consejero de A.M.A.

- 1. Espléndido en todos los sentidos, tanto el edificio como el acto, todo un espectáculo.
- 2. Ha pasado una etapa difícil y se le presenta un futuro esperanzador, así opinamos todos los que tenemos responsabilidad en A.M.A.

Carmen Peña López.
Consejera de A.M.A.

- 1. Ha sido un evento a la altura de la magnífica nueva sede. Representa la unidad del sector de la sanidad.
- 2. Estamos cerrando un proceso de desproporcionado mal momento para ratificarlos en nuestra solvencia y solidez.

Alberto García Romero.
Consejero de A.M.A.

- 1. Impactante en todos los sentidos. Plasmó el poder de convocatoria de A.M.A. Se recibió el cariño de todos.
- 2. Llevamos una historia de apoyo y buena relación con los mutualistas. Además somos la historia de un éxito económico.

Enrique Tellería Arratibel.
Consejero de A.M.A.

- 1. Fuera de lo común, llama la atención el poder de convocatoria de A.M.A. y los tintes emotivos que tuvo el acto, en un ambiente agradable.
- 2. Este acto ha sido el broche de oro a un trayectoria de pocos años para el gran éxito alcanzado.

José Buela Fontenla.
Consejero de A.M.A.

- 1. Arquitectónicamente y ambientalmente es un edificio singular, y un acto acorde con ello. Ambas cuestiones merecedoras de un premio.
- 2. La gente ya sabe que somos una mutua de paz y tranquilidad.

Ricardo de Lorenzo y Montero.
Fundación A.M.A.

- 1. Realmente espectacular, a la altura de un edificio que marca un antes y un después en A.M.A.

Celso E. Mostacero: “Ha sido un evento bonito por lo que representa: un poder de convocatoria importantísimo. Recogemos los frutos de un trabajo muy importante





2. Más que de la trayectoria, me gustaría destacar el futuro de la Agrupación, sin duda esperanzador.

**José Manuel Bajo Arenas.
Fundación A.M.A.**

- 1.** Estupendo, fantástico, edificio emblemático e inauguración llena de orgullo y honor.
- 2.** A.M.A. es una corporación que va bien, y la unión de todo un sector.

**Luis Cáceres Márquez.
Fundación A.M.A.**

- 1.** Magnífico, bien organizado y con grandes discursos, en especial por lo emotivo los del doctor Murillo y la presidenta Aguirre.
- 2.** Sin lugar a dudas, este edificio es un nuevo espaldarazo en una trayectoria de logros.

**Alfredo Escaja.
Fundación A.M.A.**

- 1.** Ha sido un evento perfectamente organizado por parte del departamento de

Comunicación de A.M.A. además estaba acorde con mis gustos personales, solo puedo felicitar a la Agrupación.

2. El gran momento de A.M.A. está íntimamente ligado a la solidez que ha conseguido.

**Luis Cáceres Márquez.
Fundación A.M.A.**

- 1.** Esta nueva sede de A.M.A., construida en cristal y acero, refleja la modernidad hacia la que tiene que dirigirse la profesión sanitaria, siempre a la vanguardia del momento. Sin duda alguna, este espacio responderá a las necesidades presentes y futuras de la mutua.
- 2.** Estoy seguro de que A.M.A., liderada por su presidente, el Dr. Diego Murillo Carrasco, seguirá aportando a sus asegurados esa seguridad y confianza que siempre les ha ofrecido, así como que continuará honrando la trayectoria de más de 45 años de esta compañía. Además, a través de su Fundación, la Mutua

se convierte en referente en cuanto a actividades científicas, culturales, formativas, sociales y educativas”.

**Juan José Badiola Díez,
Fundación A.M.A.**

- 1.** Un acto muy bien preparado, de gran esplendor y con un discurso del doctor Murillo para destacar.
- 2.** Son ya muchos años al servicio de los sanitarios de España, haciendo una gran labor por el sector.

**Alfonso Villa Vigil.
Fundación A.M.A.**

- 1.** Excelente acto y gran sede. Un éxito rotundo y una oportunidad para escenificar nuestra unión.
- 2.** Soy un defensor absoluto de las mutuas que funcionan bien, y A.M.A. lleva una conducta intachable a todos los niveles.

**Juan José Rodríguez Sendín,
Presidente OMC.**

- 1.** Fue una cita de contenidos muy agradables y tiempos muy bien medidos, además de la mejor ocasión posible para admirar el nuevo edificio en todo su esplendor.
- 2.** Esta nueva sede marca un punto de inflexión, además de ratificar una serie de buenas políticas de A.M.A. y una dirección clara y exitosa.

**Guillermo López García.
Ginecología, Clínica Universitaria
Pamplona**

- 1.** Brillante, una muestra del gran apoyo a A.M.A. en el momento actual, y un homenaje merecido a su presidente.
- 2.** Soy mutualista de A.M.A. desde el comienzo, y solo puedo valorar a la Agrupación muy positivamente, su existencia es todo un acierto.

**Rafael Santamarina.
Gerente Hospital La Paz**

- 1.** Emocionante y entrañable. Una muestra



del cariño que los mutualistas sienten por A.M.A. y también una muestra de la ilusión puesta por su presidente en el proyecto.

2. Todos nos sentimos ya un poco A.M.A. Es gratamente sorprendente lo bien que han ido las cosas a pesar de las dificultades que le han presentado en los últimos tiempos.

**José Ignacio Domínguez y Torres.
Presidente del Colegio Oficial de
Médicos de Huesca**

1. La nueva sede de A.M.A. me parece espectacular, si bien resulta un poco apartada.

2. Siempre me ha parecido que A.M.A. estaba al lado de la profesión médica, ayudando en el quehacer diario, aportando, con su amplia oferta de seguros, soluciones a los problemas cotidianos de los mutualistas y llevando a cabo un importante esfuerzo en pro de la formación en los colegios sanitarios.

**Juan Manuel Garrote Díaz.
Presidente del Colegio Oficial de
Médicos de Segovia**

1. La sede me parece espléndida.

2. A.M.A. siempre ha supuesto un importante beneficio para los médicos además de ser una compañía que repetidamente ha mostrado su fidelidad y lealtad a los profesionales de la medicina, tanto en los tiempos en los que ninguna compañía se quería hacer cargo del seguro de responsabilidad civil como en las vacas gordas.

**M^{ra} Teresa Fortún Pérez de Ciriza.
Presidenta del Colegio Oficial de
Médicos de Navarra**

1. Mis felicitaciones a A.M.A. por su nueva sede recién inaugurada. Es reflejo de la solvencia de la entidad y representa un avance importante en su funcionamiento, lo que sin duda repercutirá en un mejor servicio a los profesionales sanitarios.

2. A.M.A. siempre es una entidad en la que se puede confiar, que apoya a los médicos y vela por sus necesidades. Los distintos servicios que oferta son reflejo de un conocimiento minucioso de la actividad profesional.

**Francisco José del Riego Tomás.
Presidente del Colegio Oficial de
Médicos de Palencia**

1. La nueva sede de A.M.A. es un edificio impresionante, aunque carezco de datos para valorar su viabilidad presupuestaria en la relación coste-oportunidad.

2. A.M.A. es una mutualidad muy valorada por los profesionales sanitarios. Cubre una demanda de productos necesarios y con un buen nivel de satisfacción en su funcionamiento y en la propia gestión de la mutualidad.

**Juan José Aliende Miranda.
Presidente del Colegio Oficial de
Médicos de Burgos**

1. No tuve la oportunidad de visitar detenidamente la nueva sede, pero por lo que vi y por el aspecto externo me parece fantástica.

2. A.M.A., para la profesión médica, es la confianza y la seguridad de estar bien atendidos y protegidos. Todos los profesionales sanitarios tenemos la certeza de contar con A.M.A., lo que nos da tranquilidad.

Javier Tudela von Schmitterlow.
Presidente del Colegio Oficial de
Farmacéuticos de Málaga

1. La nueva sede de A.M.A. representa el resultado de la excelente gestión de don Diego Murillo al frente de la entidad, creándose unas instalaciones de futuro que van a proporcionar un importante salto hacia adelante en la prestación de servicios a los cientos de miles de mutualistas que formamos parte de la gran familia de A.M.A.

2. A.M.A. es un activo imprescindible en la vida de cualquier profesión sanitaria. Supone la garantía del buen hacer profesional, el punto de apoyo imprescindible para un ejercicio seguro de la actividad. En este país no se puede concebir la actividad sanitaria profesional, tal y como la conocemos, sin A.M.A.

Antoni Bennasar Arbós.
Presidente del Colegio Oficial de
Médicos de Baleares

1. Me parece un ejemplo de funcionalidad y de diseño enmarcado en un ambiente empresarial muy adecuado.

2. Es un elemento actualmente esencial en el panorama de la sanidad estatal. Su trayectoria hasta la fecha y su proyección de futuro le hace estar en la punta de lan-

José Manuel Etxaniz: "Un edificio funcional y vanguardista, como es y debe de ser A.M.A. en el servicio de sus mutualistas. Comprometido con el respeto al medio ambiente"

za de los seguros de todo tipo dirigidos a nuestro colectivo.

Miguel Ángel López-Andrade.
Presidente del Colegio Oficial de
Dentistas de Jaén

1. Francamente sensacional y espectacular. Refleja con claridad el avance de la empresa en todos los sentidos.

2. Creo que es una magnífica colaboradora de las profesiones sanitarias. Siempre está ahí para todo lo necesario.

José Manuel Etxaniz Makazaga.
Presidente del Colegio Oficial de
Veterinarios de Guipúzcoa

1. Un edificio funcional y vanguardista, como es y debe de ser A.M.A. en el servicio de sus mutualistas. Comprometido con el respeto al medio ambiente. Un poco deslocalizado del centro madrileño, es cierto, pero todo es cuestión de acostumbrarse.

2. A.M.A. ofrece ese manto de seguridad que el veterinario precisa para el desarrollo de su actividad, despreocupándose de cuestiones relacionadas con la gama de servicios que A.M.A. le proporciona, sabedor que tiene el apoyo y la protección de una empresa sólida.

Fernando Carrera Martín.
Presidente del Colegio Oficial de
Veterinarios de Huesca

1. Está ubicada en una zona nueva de expansión en Madrid, muy amplia.

2. Es importante que exista una aseguradora especializada o centrada en el sector sanitario.

Federico Vilaplana.
Presidente del Colegio Oficial de
Veterinarios de Cádiz

1. La nueva sede es espectacular, transmite una idea de vanguardia y modernidad propia de las profesiones sanitarias del siglo XXI.

2. A.M.A. es en muchos casos el nexo de unión entre las profesiones sanitarias, es la casa común.

Luis Rasal Ortigas.
Presidente del Colegio Oficial de
Odontólogos y Estomatólogos de
Aragón

1. Lo que pudimos ver en el acto de inauguración de la nueva sede de A.M.A. me pareció fenomenal, con un edificio bien diseñado.

2. A.M.A. es una entidad seria que acompaña a la profesión sanitaria y con la que esperamos ir juntos mucho tiempo. Siempre que se la necesita está ahí.





Manuel Gómez Benito: “En un edificio moderno se materializa el espíritu de continuidad de una mutua que se ha sobrepuesto a desagradables vicisitudes”

José Ramón Huerta Blanco.
Colegio Oficial de Médicos de Soría

1. Magnífica y espectacular. Sin duda será una referencia y un emblema para A.M.A., sus mutualistas y para Madrid.
2. Tradicionalmente ha sido un apoyo en uno de los servicios más necesarios y representativos del sector seguros. La profesión médica ve y siente a A.M.A. como un servicio propio y necesario, comprometida con la profesión y sus instituciones.

Patricio Martínez.
Secretario General de la Confederación Estatal de Sindicatos Médicos

1. Es un día de fiesta espléndido, pero hemos visto poco de la maravilla constructiva. Afortunadamente yo ya la conocía.
2. Soy de A.M.A. desde hace más de

35 años: toda mi vida de médico ha estado vinculada a A.M.A. Creo que decir esto ya es hablar bien de mi mutua.

Manuel Gómez Benito.
Presidente del Colegio Oficial de Médicos de Salamanca

1. En un edificio moderno se materializa el espíritu de continuidad de una mutua que se ha sobrepuesto a desagradables vicisitudes, que han servido de acicate para demostrar que el Consejo de Administración cree en los médicos, los atiende y los respalda.
2. A.M.A. supone para la profesión un referente, donde se da la simbiosis propia de médicos con médicos.

Manuel Pérez Fernández.
Presidente del Colegio Oficial de Farmacéuticos de Sevilla

1. La sede es perfectamente dimen-

sionada y equipada para atender las necesidades presentes y futuras de los mutualistas.

2. El papel de A.M.A. es importantísimo, más aún en estos tiempos actuales en que la sinergia de entidades como A.M.A. y los colegios es tan importante.

Rosa M^a Lendoiro Otero.
Presidenta del Colegio Oficial de Farmacéuticos de A Coruña

1. Pues consideramos que A.M.A. dispone a partir de ahora de unas instalaciones realmente magníficas que contribuyen decisivamente a proporcionar a la entidad una imagen actual y renovada.
2. En todo caso, para los sanitarios y sus respectivos colegios profesionales, A.M.A. es toda un referencia en el sector del seguro, tanto por su cercanía como por las prestaciones y la muy correcta gestión de los servicios que ofrece a los colegiados.

Joaquín de Dios Varillas.
Presidente del Colegio Oficial de Dentistas de Extremadura

1. La definiría con la palabra futuro: todos pudimos apreciar en la inauguración que la nueva sede supone una apuesta decidida por el futuro de la Mutua, que es el de sus mutualistas: una gran parte de todos los sanitarios españoles.
2. Es un referente fijo, fiable para nuestra seguridad actual y venidera.

Luis Núñez Desiré.
Presidente del Colegio Oficial de Veterinarios de Pontevedra

1. Creo que la metáfora utilizada por Diego Murillo en la inauguración del edificio fue muy acertada, ya que el acero representa la uniformidad, la solidez, la tenacidad y la alta resistencia, y el cristal representa la transparencia y resistencia a la humedad y las variaciones de temperatura. Todas estas características pueden definir perfectamente lo que es actualmente A.M.A.
2. A.M.A. ha venido a llenar un vacío en

las profesiones sanitarias, y supone tranquilidad, ahorro, proximidad y trato personalizado. Y, además, colaboración con los colectivos mutualistas, con la financiación de actividades sociales, de formación, culturales, concesión de becas...

Ramón García Janer.

Presidente del Colegio Oficial de Veterinarios de Baleares

1. Creo que es un edificio funcional, moderno, con una extraordinaria estética. Probablemente afianzará e incrementará la imagen de A.M.A. y su imagen profesional y social.

2. A.M.A. es una entidad que apoya y valora de forma decidida y clara a la profesión veterinaria. Además siempre ha apostado por nuestra profesión tal y como demuestran, por una parte, la calidad de los productos ofrecidos a los profesionales, y por otra, las ayudas destinadas a actividades formativas y publicaciones sanitarias de diferente índole.

José Manuel Álvarez Vidal.

Presidente del Colegio Oficial de

Jesús Aguilar: "Es un diseño arquitectónico precioso. Un edificio de finales de este siglo con unas instalaciones espléndidas para cubrir todas las necesidades de los mutualistas"

Odontólogos y Estomatólogos de Pontevedra y Ourense

1. Espectacular en su diseño y muy funcional. A.M.A. puede sentirse orgullosa de contar con un edificio así.

2. A.M.A. es una compañía que transmite solidez y seguridad, valores que ha acreditado sobradamente a lo largo de su trayectoria y que aportan una gran tranquilidad a los asegurados. Sabemos que estamos en manos de profesionales que conocen nuestras necesidades y que son capaces de ofrecernos lo mejor en cada circunstancia

Pedro Vidal Hernández.

Presidente del Colegio de Enfermería de La Rioja

1. La nueva sede de A.M.A. me parece impresionante.

2. A.M.A. supone para los sanitarios una compañía de seguros cercana, de la que te sientes parte.

Avelino J. Sanmartín Caamaño.

Presidente del Colegio Oficial de Protésicos Dentales de Galicia

1. Diego Murillo ha culminado una cima tras un final de etapa lleno de dificultades ajenas a la humana labor de este hombre y de todo el equipo de A.M.A., que se ha comportado como una gran familia con un objetivo único: la consolidación del esfuerzo de la mutua con una monumental obra arquitectónica tanto práctica y moderna como funcional.

2. Desde dentro, A.M.A. es una mano amiga, una puerta que siempre se abre. Desde fuera es un modelo a seguir, una reivindicación, rigor, constancia, profesionalidad y humildad.

Jesús Aguilar Santamaría.

Presidente del Colegio de Farmacéuticos de Burgos

1. Es de un diseño arquitectónico precioso. Un edificio de finales de este siglo con unas instalaciones espléndidas para cubrir todas las necesidades de los mutualistas de A.M.A.

2. El entendimiento, la cercanía y el hecho de que conoce como nadie el colectivo farmacéutico (de forma que diseña seguros según sus necesidades) convierte a A.M.A. en la mutua de primera opción para el farmacéutico, además del apoyo económico que ofrece para las distintas actividades de formación y de educación



sanitaria. Todo ello sin olvidar los seguros colectivos que se suscriben a través de los Colegios, como son los seguros de responsabilidad civil, el seguro de recetas, etcétera.

Luis Rodríguez Padial.
Presidente del Colegio de Médicos de Toledo

1. Creo que es una sede magnífica, por la cual quiero felicitar a A.M.A. y a su presidente. Aunque no conocía la anterior, con lo que es difícil valorar la diferencia, creo que esta nueva sede es excelente y transmite un mensaje de funcionalidad y eficiencia.

2. Considero que es importante que exista una compañía de seguros que entienda nuestras necesidades específicas y que aporte soluciones a nuestros problemas. La gran respuesta del mundo sanitario a las propuestas de A.M.A. demuestra, en mi opinión, que éstas han sabido dar una respuesta adecuada a todos los profesionales sanitarios. Además, A.M.A. juega un importante papel aglutinando a todos los trabajadores sanitarios.

Salvador Landa Llona.
Presidente del Colegio Oficial de Dentistas de Vizcaya

1. Magnífica.

2. Imprescindible.

M^a del Carmen Martín Garrido.
Presidenta del Colegio Oficial de Logopedas de Andalucía

1. El edificio me pareció maravilloso, vanguardista. En cuanto a las instalaciones, me imagino que irán a tono con el edificio porque el otro día como estaba preparado todo para la fiesta no las pudimos ver.

M^a del Carmen Martín Garrido: “El edificio me pareció maravilloso, vanguardista. Es muy importante el tener una aseguradora solo para profesionales sanitarios”



2. Es muy importante el tener una aseguradora solo para profesionales sanitarios porque esto hace que conozca mejor nuestros problemas y pueda ofertar productos adecuados a nuestra profesión.

Emilio Losa García.
Presidente del Colegio Profesional de Enfermería de Asturias

1. Es un edificio que reúne las características fundamentales para cualquier entidad de relieve, cual es la Agrupación Mutual Aseguradora, no solo por la belleza del edificio sino sobre todo por el gran espacio con el que a partir de ahora contará para gestionar la compañía. Sin duda,

representa el dinamismo de la entidad.

2. El gran historial de A.M.A. le avala ante la profesión de enfermería en particular y la médica en general. En una época difícil, tanto social como económica, es una gran satisfacción colaborar con la Agrupación Mutual Aseguradora, que se caracteriza por la calidad de sus servicios. La enfermería asturiana se muestra identificada al cien por cien con A.M.A.

Jorge de Miguel García
Presidente del Colegio de Veterinarios de Santa Cruz de Tenerife

1. Me parece una sede muy funcional, con una acertada ubicación y que satisface los estándares de modernidad que harán posible un todavía mejor servicio a los profesionales vinculados a esa mutualidad.

2. A.M.A. lleva décadas respaldando a las profesiones sanitarias y esto indudablemente genera confianza, supongo que



por eso son cada vez más los veterinarios/as que se adhieren a la entidad.

Juan Luis Badallo León.
Presidente del Colegio de Enfermería de Valladolid

1. Se trata de un edificio magnífico que traslada una imagen de A.M.A. adecuada a la importancia que tiene en el sector.

2. Ha supuesto un punto de inflexión fundamental en las coberturas que los colegios podemos ofrecer a nuestros profesionales.

Juan José Sánchez Luque.
Presidente del Colegio Oficial de Médicos de Málaga

1. La nueva sede de A.M.A. es el fruto del trabajo de Diego Murillo y todo el Consejo. Es para felicitarse todos los mutualistas y por supuesto los colegios profesionales.

2. Estar respaldados por una mutua de esta calidad es un orgullo y una tranquilidad.

Miguel Morgado Gómez.
Presidente del Colegio Oficial de Médicos de Cádiz

1. Es un edificio magnífico, algo impensable hace unos años. Es muy lúcido, francamente bonito y arquitectónicamente muy original. Y la inauguración fue entrañable, una muestra de cuánto queremos a A.M.A. y a Diego Murillo en particular.

2. A.M.A. es una cosa nuestra, y habría sido difícil pasar estos años sin A.M.A. Encontramos su amparo cuando nadie nos quería asegurar.

Carlos Molina Ortega.
Presidente del Colegio Oficial de Médicos de Cuenca

1. La sede es sensacional, acorde a A.M.A. y a su función de ayuda. Una buena colonia necesita un buen frasco.

2. A.M.A. ha hecho una labor fundamental, y eso hay que tenérselo en cuenta a Diego Murillo. Sin ellos nos habríamos encontrado desasistidos. Nadie quería cubrir a los sanitarios y A.M.A. se lanzó.

Francisco José Martínez Amo.
Presidente del Colegio Oficial de Médicos de Almería

1. Es un edificio magnífico, precioso. Fue un acierto contar con un arquitecto español y no buscar esnobismos. Destaca por su belleza, aparte de que, como dijo Diego Murillo en la inauguración, representa transparencia y solidez. Es digno de A.M.A.

2. A.M.A. es la entidad que nos ampara, nos acoge y nos ayuda, que siempre ha demostrado atención y cariño. Todos los presidentes de colegios estamos agradecidos a A.M.A. y a la figura de su actual presidente, como se vio en el acto de inauguración, donde se palpó el cariño y respeto por Diego Murillo.

Belén Prado.
Viceconsejera de Sanidad de la Comunidad de Madrid

1. La sede de A.M.A. es espectacular, como lo es esta organización

2. A.M.A. lo supone todo: supone garantía pero también supone el testimonio de una empresa que lleva su nombre con transparencia y con tesón y que hace bandera de los profesionales.

María Ramallo.
Senadora del Partido Popular

1. La sede es la culminación de un trabajo bien hecho, de una buena gestión del presidente y del Consejo de Administración. El edificio es impresionante, es un edificio que muestra el liderazgo y el auge de la mutua.

2. Seguridad y cofianza.

Bartolomé Beltrán.
Médico

1. El edificio, como dijo Diego Murillo,

Bartolomé Beltrán: “ El edificio tiene el contraste entre la solidez y la transparencia, y es la culminación de un trabajo. Las adversidades han servido para tomar impulso”

tiene el contraste entre la solidez y la transparencia, y es la culminación de un trabajo. Las adversidades del camino han servido para tomar impulso.

2. A.M.A. garantiza la tranquilidad emocional de los que ejercemos la medicina. Cuando hago un seguro de coche que beneficia a A.M.A. tengo la sensación de que tengo detrás un equipo jurídico que me cubre. Además, prefiero invertir en una empresa que conoce mi idiosincrasia y mi filosofía.

Óscar Castro Reino.
Presidente del Colegio Oficial de Dentistas de Murcia

1. Me encantó, demuestra que A.M.A. sigue en marcha, que no se anquilosa y sigue avanzando. Me encanta arquitectónicamente y es un reflejo de la buena salud de la entidad.

2. A.M.A. es la referencia en cuanto a seguros, es nuestra compañía y la sentimos como nuestra. Tenemos una mutua envidiable y envidiada. Siempre que la necesitamos está ahí.

Eduardo Montes Velasco.
Presidente del Colegio Oficial de Psicólogos de Castilla y León

1. Es un edificio funcional, agradable en su exterior y cómodo en su interior. Sinceramente maravilloso.

2. Que A.M.A. sea la aseguradora de los profesionales sanitarios y estemos totalmente convencidos de que la psicología es una profesión sanitaria hace que consideremos a A.M.A. una entidad afín profesionalmente. A.M.A. se ha mostrado receptiva a las reivindicaciones de los psicólogos en el ámbito sanitario. Así pues, es una organización cercana a nuestros razonamientos y argumentaciones reivindicativas del carácter sanitario de la profesión.

Juan Antonio Astorga Sánchez.
Presidente del Colegio Oficial de Enfermería de Málaga

1. La sede de A.M.A. será un importante referente arquitectónico, con el acero y el cristal muy bien conjuntados. Me quedo con la imagen inaugural de una pareja que se deslizaba, como andando, a través de su fachada en una gélida noche: espectacular.

2. A.M.A. debe seguir creciendo con las profesiones sanitarias, no solamente para



aumentar su cartera de clientes, sino en el compromiso de la interprofesionalidad más positiva posible.

Andreu Suriol Ribé.

Presidente del Colegio Oficial de Farmacéuticos de Tarragona

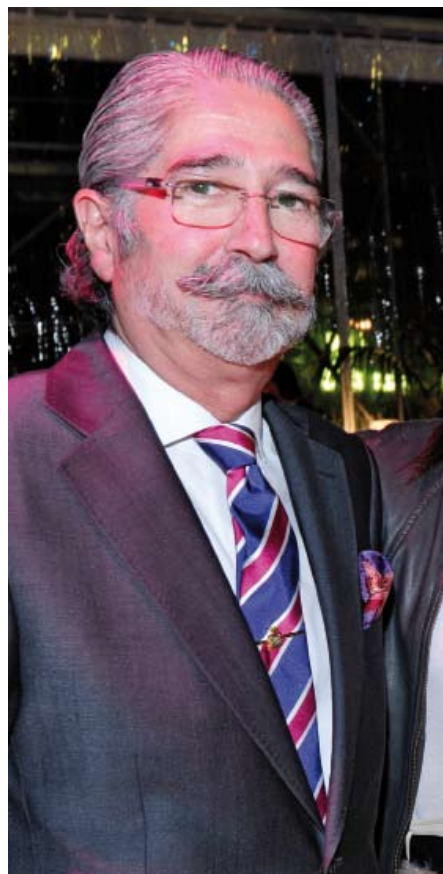
1. De lo único que puedo opinar es de su estética, que me pareció rotunda y cartesiana. De su funcionalidad deberán opinar sus moradores, y espero que responda a la finura arquitectónica y a su transparencia.

2. Una garantía de proximidad y de entendimiento entre asegurado y asegurador.

Héctor Hugo Paso.

Presidente del Colegio de Higienistas Dentales de Galicia

1. Un impresionante edificio y unas magníficas instalaciones donde se conjugan el acero con el cristal, siendo un lugar ideal para el acercamiento entre los profesionales sanitarios y su mutua. Sin duda



mis más sinceras felicitaciones a todos los que han hecho posible su culminación, especialmente a su presidente, Diego Muriello; nos sentimos especialmente orgullosos de nuestra mutua, siendo la nueva sede el reflejo de la labor bien hecha durante tantos años.

2. El papel de A.M.A. viene siendo esencial en el desarrollo de las profesiones sanitarias por su apoyo incondicional y su disposición a colaborar siempre con todos los profesionales que componemos la sanidad.

Sabino Ochandiano Caicoya.

Presidente del Colegio Oficial de Odontólogos y Estomatólogos de la I Región

1. Es un edificio magnífico, y creo que es lo que una gran empresa como la Agrupación Mutual Aseguradora. necesita en esta nueva etapa de expansión y consolidación. Es un claro reflejo del potencial de las mutuas en el sector sanitario, algo nuestro y para nosotros. Mi más sincera felicitación al Consejo de A.M.A.

2. El papel de A.M.A. es fundamental en el sector sanitario, muchas veces nos olvidamos de la historia y no nos damos

cuenta que hace pocos años la responsabilidad civil fue abandonada por todas las compañías de seguros, quedando algunos colectivos sanitarios desamparados. En ese momento A.M.A. se puso, como siempre lo ha hecho, al lado de los profesionales.

José M^a Castro Vázquez.

Presidente del Colegio Oficial de Odontólogos y Estomatólogos de Lugo

1. Una obra con diseño extraordinario, de muchos metros cuadrados para un mejor aprovechamiento de los recursos humanos y tecnológicos.

2. Los acuerdos alcanzados con A.M.A. para nuestro colegio suponen un acercamiento de las prestaciones que una empresa de gran envergadura y con vocación de servicio como A.M.A. tiene hacia los profesionales que componen este Colegio de Odontólogos y Estomatólogos.

Alfonso Cortés y Vigo.

Decano del Colegio Profesional de Logopedas de Cantabria

1. La nueva sede es un edificio de diseño espectacular como pocos, con dos



elementos que han de simbolizar, como dijo Diego Murillo, la transparencia de gestión y la fortaleza de la mutua, como son el cristal y el acero. Pero yo añadiría un tercer elemento: esa magnífica iluminación nocturna, no estática, que va variando y embelleciendo el edificio de forma diferente en cada momento, debe ser símbolo del dinamismo, de la adaptación de la mutua a los nuevos tiempos.

2. A.M.A. ha sido un gran apoyo desde su constitución. La contratación de los seguros de responsabilidad civil y de accidentes supuso en su día un gran paso

para un colegio que entonces empezaba escaso de recursos y cuando cada paso que dábamos, por pequeño que fuera, suponía un enorme esfuerzo. Y ha sido importantísimo, fundamental diría yo, su apoyo a la formación continuada de nuestros colegiados.

Luis Alberto García Alía.
Presidente del Colegio de Veterinarios de Toledo

1. Ciertamente espléndida, acorde a la importancia que A.M.A. ha adquirido en la sociedad y acorde al proyecto ilusorante y de futuro, decidido y capaz de

dar la mejor respuesta a los mutualistas y a sus proyectos.

2. A.M.A. es nuestra mutua, es nuestra mutua amiga, siempre atenta, dispuesta y comprometida con los colegios profesionales sanitarios y con sus colegiados. Es la mutua capaz de dar la respuesta especializada a las demandas particulares de los veterinarios, aportando tranquilidad y seguridad a nuestros quehaceres, negocios y responsabilidades, sin duda es la mutua que necesitamos.

José Miguel Gil Sanz.
Presidente del Colegio de Veterinarios de Segovia

1. Me parece un edificio bonito, futurista y adaptado a los nuevos métodos de trabajo, pero demasiada inversión para los momentos actuales en que nos encontramos en España.

2. Una gran ayuda a todos los profesionales sanitarios a nivel de todo tipo de

Alfonso Cortés: “La nueva sede es un edificio de diseño espectacular, con dos elementos que han de simbolizar la transparencia de gestión y la fortaleza de la mutua”



Manuel Morales: “La nueva sede me parece impresionante, de un gran diseño y con todos los medios técnicos al alcance para ofrecer un servicio de alto nivel a los mutualistas”

seguros y un nexo de unión de todas las profesiones sanitarias entre profesionales, colegios y A.M.A.

Manuel Morales Doreste.
Presidente del Colegio de Veterinarios de Las Palmas

1. La nueva sede me parece impresionante, de un gran diseño y con todos los medios técnicos al alcance para ofrecer un servicio de alto nivel a los mutualistas.

2. A.M.A. juega un papel crucial para los profesionales, al ofrecer servicios de una

gran calidad y a precios muy competitivos comparados con las empresas del sector

José Espinosa Navarro.
Presidente del Colegio de Farmacéuticos de Zamora

1. La nueva sede de A.M.A. es de un gran impacto visual por su peculiaridad tanto en su diseño como por los materiales empleados en su construcción, a lo que hay que añadir la funcionalidad de sus amplios espacios interiores, por lo que en su conjunto la sensación es de una agradable sorpresa.

2. La mutua A.M.A. nos brinda unas posibilidades que se ajustan a las necesidades de nuestras corporaciones como ninguna otra compañía de seguros.

Pedro A. Claros Vicario.
Presidente del Colegio Oficial de Farmacéuticos de Cáceres

1. Un edificio magnífico, moderno y funcional perfectamente adecuado a las necesidades que la entidad tiene para cumplir adecuadamente su cometido al servicio de todos los sanitarios de España.

2. A.M.A. realiza un importante y excelente servicio en materia aseguradora para los distintos colectivos sanitarios que aglutina. Esto no puede ser de otra manera debido al profundo conocimiento que tiene la Mutua de las necesidades y demandas de los sanitarios, así como de la eficiente gestión que un cualificado grupo de estos sanitarios realizan desde su Consejo de Administración.





A.M.A. RECIBE EL PREMIO MEDICAL ECONOMICS a la Mejor Aseguradora de Servicios Sanitarios

Diego Murillo, presidente de la Mutua, recogió el galardón que concede la revista ‘Medical Economics’, en un acto presidido por el secretario general de Sanidad, José Martínez Olmos.



Diego Murillo agradece el premio recibido por A.M.A.

Diego Murillo, presidente de A.M.A. Agrupación Mutual Aseguradora, la Mutua de los Profesionales Sanitarios, recogió el premio a la Mejor Aseguradora de Servicios Sanitarios, concedido a la Mutua por la revista especializada *Medical Economics*. Murillo recibió el galardón en la entrega de premios del certamen, celebrada el pa-

sado 27 de enero en el hotel Palace de Madrid, y que estuvo presidida por el secretario general de Sanidad, José Martínez Olmos.

Los premios *Medical Economics* se conceden desde hace ocho años en distintas especialidades sanitarias, y suponen uno de los galardones de referencia del sec-

tor. En su discurso al recoger el galardón, Diego Murillo destacó que, en más de 45 años de actividad, “A.M.A. ha sabido redoblar esfuerzos para responder a las necesidades reales de los profesionales sanitarios en materia de seguros, con una especialización y una dedicación extraordinarias de todos sus profesionales y de quienes en todos estos años han formado parte de los Consejos de Administración de la Mutua”.

Creciendo año a año

Murillo recalcó que A.M.A. ha conseguido reforzarse año tras año, creciendo en pólizas y mutualistas, con mejores resultados que la media sectorial en cada una de sus líneas de negocio.

Además de A.M.A., fueron premiadas en la presente edición el Instituto Universitario Dexeus, el Hospital Universitario La Paz, la Asociación de Pacientes con Epoc y Apneas del sueño, el Hospital de Torrevieja (Alicante), la campaña sanitaria *Deja de fumar con ayuda* (Pfizer), el grupo Hospital de Madrid, la empresa Amgen y la Consejería de Sanidad de la Comunidad de Madrid, entre otros.



Foto de familia de los galardonados con los premios Medical Economis 2011.



© Fotos: Alberto Ortega

Bertín Osborne entregó el premio a Diego Murillo.



Diego Murillo, durante su discurso de agradecimiento.



Aspecto del Corral de la Morería durante el acto.

DIEGO MURILLO, PREMIO PATA NEGRA DEL PROGRAMA 'CALIENTE Y FRÍO'

El programa de radio *Caliente y Frío* ha galardonado a Diego Murillo, presidente de A.M.A., con el premio Pata Negra, como reconocimiento a la calidad humana y profesional, originalidad creativa, además de "poner amor y sabor en las cosas bien hechas".

El comunicador Álvaro Luis, conductor del programa *Caliente y Frío* de la ca-

dena esRadio Madrid 2, ha entregado el premio Pata Negra al presidente de la Agrupación Mutual Aseguradora, Diego Murillo.

Además de Diego Murillo, en la primera edición de los premios han sido distinguidos Alberto Ruiz Gallardón, Fernando Fernández Tapias, Pepe Domingo Castaño, Bertín Osborne, Susana Griso, Ana Rosa

Quintana, Enrique Cerezo, Bigas Luna, José María García y Fran Rivera.

La entrega de premios se celebró en una comida en el madrileño Corral de la Morería. El galardón a Diego Murillo destaca su compromiso profesional con la salud y los seguros, así como el relevante papel en que ha situado a la aseguradora.

JUAN JOSÉ
RODRÍGUEZ SENDÍN,
PRESIDENTE DE LA
ORGANIZACIÓN
MÉDICA COLEGIAL,
VISITA LA NUEVA
SEDE DE A.M.A.



© Foto: Pedro Carrión

DIEGO MURILLO RECIBE LA DISTINCIÓN COMO MIEMBRO DE HONOR del Colegio de Dentistas de Asturias

El pasado 12 de febrero, en el hostel San Marcos de León, Diego Murillo, presidente de A.M.A., recibió la distinción como Miembro de Honor del Colegio de Dentistas de Asturias.

Diego Murillo, presidente de A.M.A. Agrupación Mutual Aseguradora, recibió, en un emotivo acto, la distinción como Miembro de Honor del Colegio Oficial de Dentistas de Asturias, que preside Manuel Alfonso Villa Vigil. Murillo había sido nombrado Miembro de Honor de dicho Colegio en febrero de 2008 por su inestimable labor en defensa del colectivo sanitario desde la presidencia de A.M.A.

El presidente del Colegio asturiano, Manuel Alfonso Villa Vigil, hizo entrega personal de la distinción a Diego Murillo, al contar con la presencia del presidente de A.M.A. en los actos oficiales que el Colegio de Dentistas de Asturias celebra en colaboración con el Colegio de Odontólogos y Estomatólogos de León, que preside Francisco José García Lorente, en la conmemoración de Santa Apolonia, patrona de los odontólogos.



Un momento del nombramiento.



Diego Murillo, entre ambos presidentes.

BECAS A.M.A. Ganadores V Convocatoria

Ayuda a los cursos de preparación para el MIR, FIR y EIR.

GANADORES EIR

Francisco Miguel Pastor Reig, Alicante
Alejandra E. Keller, León
Belén Morán Fernández, León
Óscar Pérez Llamazares, León

Francisco David Harillo Acevedo, Murcia
Raquel Prior Pellicer, Murcia
Cristina Zabala García, Salamanca
Lourdes Morales Roldán, Sevilla

Marta Puertas Paniagua, Sevilla
Irati Santamaría Ugarte, Vizcaya

GANADORES FIR

Lourdes Albert Botella, Alicante
Nuria González Ochando, Alicante
Nuria Pi Sala, Girona
Adelaida M^a del Mar Atienza Labella,
Granada
Ane Aribé Martínez, Guipúzcoa

Laura Baladé Martínez, Madrid
Nuria Berastegui Castañs, Madrid
Marta Ivars Paredes, Madrid
Laura Ruiz, Madrid
Ana Muerza Cascante, Navarra
Natalia Arroyo Abad, Palencia

Raquel Jurado López, Santa Cruz de
Tenerife
Marta Portillo Sánchez, Sevilla
Pablo March López, Valencia
Eva Puchades Guillem, Valencia

GANADORES BECAS MIR

Blanca María Martínez Duro, Albacete
Cristina Robla Parra, Albacete
Paula Gras Valenti, Alicante
M^a Dolores Salmerón Rodríguez, Almería
Marlon Javier Rivera Paz, Asturias
Simbad Costas, Barcelona
Elizabeth da Costa Venancio, Barcelona
Juan Pablo Garnica García, Barcelona
Ana María González Castillo, Barcelona
Eva Muñoz Oliva, Barcelona
Álvaro Emilio Moreno Puertas, Cáceres
Rocío Hiniesta Martín, Cádiz
María José Machuca Albertos, Cádiz
Luis Villalba Pinto, Cádiz
Ruth Lau Rodríguez, Castellón
Teresa Pérez Pérez, Castellón
M^a Antonia Garrido Collado, Granada
María del Mar Molina Morales, Granada
Adela Paniagua Collado, Granada
M^a Nieves Ramírez Cifuentes, Granada
Juan José Tomás Muñoz, Granada

Laura Chinchurreta Díez, Guipúzcoa
Ane Mínguez Olaondo, Guipúzcoa
Fernando Martín Grutmancher, Huelva
Belén Acasuso Pardo de Vera, A Coruña
Lucía del Río Casanova, A Coruña
Pablo Rodríguez Rodríguez, A Coruña
Abián Antonio Muñoz García, Las Palmas
María Isabel Ramón Cuadrado, León
Beatriz Arribas Sánchez, Madrid
Paola Carolina Oliva Rodríguez, Madrid
Catherine María Carranza Lees, Málaga
Raúl Ballester Sajardo, Murcia
María López Robles, Murcia
Pedro Pablo Lozada Escalona, Navarra
Joaquín González Rivero, Salamanca
Laura García Hernández, Santa Cruz de
Tenerife
Pablo González Martín, Sta. Cruz de
Tenerife
Eugenia López González, Santa Cruz de
Tenerife

Carolina Montelongo Ojeda,
Santa Cruz de Tenerife
Elena Beatriz Postigo Marcos, Segovia
Tesla Margarita Arrazola Álvarez,
Sevilla
María del Carmen Benítez Rodríguez,
Sevilla
Arturo Cabeza Carreto, Sevilla
María Iglesias González, Sevilla
María Murillo Murillo, Sevilla
Elena Viejo Martínez, Toledo
Laura Hernández Bel, Valencia
Cristina López López, Valencia
Olatz Iriondo Irigoras, Vizcaya



DIEGO MURILLO INAUGURA EN EL COLEGIO DE MÉDICOS de Málaga una sala con su nombre

El presidente de A.M.A., Diego Murillo, inauguró el pasado 2 de marzo una sala que lleva su nombre en la sede del Colegio. Murilló visitó la oficina que A.M.A. tiene en la sede colegial y recorrió las dependencias colegiales.

La sala que lleva su nombre está en la zona de la sede que ha sido recientemente ampliada. El máximo responsable de A.M.A. llegó acompañado del consejero José Buela y del director de Comunicación de A.M.A., Álvaro Basilio. En el Colegio le acompañaron el presidente, Juan José Sánchez Luque; el consejero de A.M.A. y presidente del Colegio de Sevilla, Carlos González-Villardell y el delegado de A.M.A. en Málaga, Francisco Quero, junto con el comercial de A.M.A., Fernando Jaén.

Por parte del Colegio estuvieron además Diego Montañés (miembro de la Junta Directiva); el director del Área de Defensor del Colegiado, Federico Ristori; Manuel Martínez Morillo (director de Área); el gerente, Jesús Rodríguez Sendín; el jefe de la Asesoría Jurídica, José Enrique Peña; la secretaria técnica del Área de Profesionalismo Médico, Aurora Puche, así como la coordinadora de Formación y de Áreas, Remedios Fernández.

Diego Murillo firmó en el libro de Honor del Colegio y posteriormente se dirigió a la sala que lleva su nombre para inaugurarla. Murillo manifestó que "Andalucía me tiene



Diego Murillo y Juan José Sánchez Luque, tras descubrir la placa conmemorativa.

un cariño especial y siempre que vengo me siento como en casa. Esta tierra está siempre presente en A.M.A.". Por su parte, el presidente del Colegio le abrió las puertas del Colegio a A.M.A. y le dijo "quiero que esta sea tu casa".

La Sala Dr. Diego Murillo existe desde hace años en el Colegio de Médicos. La nove-

dad, y el motivo de su inauguración, es que ha cambiado de emplazamiento tras las obras de remodelación y ampliación de la entidad colegial, que finalizaron a finales de 2010. Está habilitada para dar cursos y acoger reuniones y encuentros profesionales y dotada de última tecnología, siendo la única del Colegio con pizarra digital.



Foto de familia del acto celebrado en el Colegio de Málaga.



Diego Murillo, firmando en el Libro de Honor del Colegio.

La Fundación A.M.A. se integra en
la Asociación Española de Fundaciones

La Fundación A.M.A., creada en 2010 para promover la investigación y la formación en el ámbito sanitario y del seguro asistencial, se ha integrado en la Asociación Española de Fundaciones (AEF), organismo colegiado independiente que engloba, coordina y representa a la mayoría del sector fundacional español.

La Junta Directiva de AEF ha decidido conceder a la Fundación A.M.A. la categoría de Fundación Asociada, con lo que A.M.A. pasa a ser miembro de la asociación y a estar representada en su asamblea. AEF agrupa a alrededor de un millar de fundaciones españolas de distintos ámbitos, y trabaja desde hace más de treinta años en beneficio del conjunto del sector fundacional y en favor de su desarrollo y fortalecimiento.

A.M.A. constituyó su fundación el 30 de septiembre de 2010, con el objetivo de



© Fotos: Alberto Ortega

convertirla en referencia ibérica en la investigación y formación sanitaria y del seguro asistencial, así como para promover valores de desarrollo sostenible, social y cultural en educación, salud, economía y seguro asistencial.

A las reuniones con AEF para formalizar la inscripción asistieron Eudald Bonet, presidente de la Fundación A.M.A., así como el secretario y el gerente de la misma, respectivamente Francisco Javier Herrera y Álvaro Basilio.

A.M.A. PONE EN MARCHA
su Campaña más Social

A.M.A., la Mutua de los profesionales sanitarios, lanza una campaña promocional denominada *Ahora tu vida social importa más que nunca*, para que todos aquellos mutualistas que conviertan a alguno de sus familiares o compañeros de trabajo en nuevos mutualistas durante 2011 se puedan beneficiar de un 10% de descuento en la renovación de su póliza.

Con esta acción A.M.A. quiere recompensar la fidelidad de sus mutualistas, así como facilitar un servicio de calidad con las mejores coberturas y al precio más competitivo a todos aquellos mutualistas de nueva incorporación.

El periodo de validez para que todos los mutualistas puedan beneficiarse de estos magníficos descuentos es del 14 de marzo al 31 de diciembre de 2011.

[illegible]

RENOVACIÓN DEL ACUERDO DE COLABORACIÓN con el Colegio de Médicos de Albacete

El Colegio de Médicos de Albacete y A.M.A. firmaron el pasado 11 de febrero la renovación del convenio de colaboración entre ambas entidades. fue el turno del Colegio de Albacete. Su presidente, Francisco Parra, y el presidente de A.M.A., Diego Murillo, sellaron el acuerdo en la sede de la Mutua en Madrid.

De esta manera se afianzan las excelentes relaciones que mantienen Colegio y Mutua y que seguirá vinculando a ambas entidades para el desarrollo de actividades conjuntas. al finalizar el acto los presidentes manifestaron su deseo de continuar los próximos años el camino que hasta el momento se ha mantenido.



Diego Murillo y Francisco Parra, durante la firma de renovación.

EL PRESIDENTE DEL COLEGIO DE Médicos de Murcia visita A.M.A.

El pasado 13 de enero, Rodolfo Castillo Wandossell, presidente del Colegio de Médicos de Murcia, visitó la nueva sede de A.M.A. en Madrid. Durante su estancia, además de recorrer las nuevas instalaciones de la Mutua, fue recibido por el presidente de ésta, Diego Murillo.



© Foto: Pedro Carrón

El Colegio de Médicos de A Coruña

RENUEVA SU CONVENIO CON A.M.A.

Luciano Vidán Martínez, presidente del Colegio de Médicos de A Coruña, y Diego Murillo, presidente de A.M.A., firmaron el pasado 17 de febrero la renovación del convenio de colaboración entre ambas entidades.



Luciano Vidán y Diego Murillo, durante la firma del acuerdo.

Recientemente su Colegio firmó la renovación del convenio de colaboración con A.M.A. ¿Cómo y cuándo se inició la relación entre A.M.A. y su Colegio?

Se inició a principios de los años 90 y el primer convenio se firmó en el año 1996.

¿Por qué eligió su Colegio a A.M.A. para cubrir las necesidades de sus colegiados?

Solvencia, garantía, cercanía todo ello de una entidad que nace de los propios colegios, capaz de captar su sensibilidad y la de los médicos.

¿Cuáles de sus coberturas son más adecuadas e interesantes para las necesidades de sus colegiados y qué destacaría de ellas?

Aunque en un principio A.M.A. se dedi-

có fundamentalmente a los seguros de automóvil, en este momento su cobertura de RCP es casi única en España y desde luego para los médicos imprescindible, debemos tener en cuenta la importancia de la continuidad en estas pólizas, ya que todos sabemos por experiencias anteriores los problemas causados debido a la cancelación de las pólizas por cambio de compañía. Asimismo es de destacar su cobertura de las clínicas.

¿Por dónde podría avanzar la colaboración entre A.M.A. y su Colegio en un futuro?

A través de las fundaciones de ambas entidades y fundamentalmente en la formación médica.

¿Cuáles son los principales objetivos de su Colegio?

La premisa fundamental es el servicio al colegiado en su acepción más amplia, sin olvidar que uno de los objetivos primordiales del Colegio es su apertura a la sociedad y llegar a ser un lugar de encuentro de las distintas sensibilidades sociales y profesionales.

¿Qué problemas más importantes tiene su colectivo y cómo piensa que pueden solucionarse?

Uno de los más importantes y acuciantes son en este momento las agresiones, la solución pasa básicamente por la educación y a continuación la disuasión.

Una buena parte del colectivo médico está soportando los recortes salariales que afectan a los funcionarios, lo que unido a la fuerte presión asistencial que sufren hace que su productividad aumente constantemente, sin que ello suponga merma en la asistencia y calidad de la misma, pero al mismo tiempo no supone ni un mayor reconocimiento social, ni un adecuado reconocimiento retributivo, además la falta de una carrera profesional adecuada no facilita el desarrollo de la labor de los facultativos.

Participan mucho sus colegiados en la vida del colegio. ¿Cómo cree que pueden fomentar su participación?

Si, desde que la actual Junta Directiva tomó posesión ha habido un incremento sustancial de la participación de los colegiados, prueba de ello fue el Plan Estratégico del Colegio donde participó un gran número de colegiados, la asistencia a los foros de debate y la presencia de colegiados y familiares tanto en los encuentros médicos como en los distintos actos sociales celebrados.

LOS COLEGIOS DE ALBACETE Y BURGOS celebran la Inmaculada Concepción

Los Colegios de Farmacéuticos de Albacete y Burgos celebraron la festividad de su patrona, la Inmaculada Concepción. Como siempre, A.M.A. ha estado presente en el fin de fiesta con la aportación de unos regalos para que algunos de los asistentes se llevaran un buen recuerdo.

Manuel García Carpintero y Raúl Tomé Navas fueron los premiados con una televisión y un marco digital por parte del Colegio de Farmacéuticos de Burgos. Ramón Rodríguez y Francisco Córdoba fueron los obsequiados por parte del Colegio de Farmacéuticos de Albacete.



Un momento de la cena del Colegio de Farmacéuticos de Burgos.



Ramón Rodríguez, del Colegio de Albacete.



Francisco Córdoba, del colegio de Albacete.

Curso de Farmacovigilancia EN BURGOS

Los días 17 y 22 de febrero y 1 de marzo se celebró en el Colegio de Farmacéuticos de Burgos el curso *La farmacovigilancia desde la atención farmacéutica*.

El día 17 el tema que se trató fue *Seguridad de los medicamentos*, que incluía varias conferencias sobre el binomio beneficio/riesgo y el uso racional de medicamentos, cómo se evalúan los medicamentos,

detección y prevención de riesgos y casos y ejemplos prácticos. El día 22 el tema que se desarrolló fue *Reacciones adversas*, y el día 1 de marzo el tema tratado fue *Farmacovigilancia y la notificación espontánea*.

María Sainz Gil, licenciada en Farmacia, y Luis Martín Arias fueron los encargados de dirigir las jornadas.



SEGURO MULTIRRIESGO DE ESTABLECIMIENTOS SANITARIOS VETERINARIOS



Usted se preocupa
por ellos,
nosotros por usted



Servicios

- ▶ Asistencia 24 horas por profesionales cualificados.
- ▶ Protección Jurídica y asesoramiento jurídico telefónico.



Le enviamos un presupuesto personalizado a la medida de sus necesidades.

45 años asegurando a los profesionales sanitarios



Infórmate sobre todos nuestros Seguros y Servicios:

- Teléfono Central Madrid **91 343 47 00 / 902 30 30 10**
- A través de internet: **www.amaseguros.com**
- En las delegaciones AMA de cada provincia

CURSO DE DIRECTORES Y OPERADORES de instalaciones de rayos X en Sevilla

Los días 22, 23, 29 y 30 de enero de 2011, en la sede del Ilustre Colegio Oficial de Veterinarios de Sevilla, se realizó el curso de *Director de Radiodiagnóstico*, con una duración total de 20 horas lectivas, que tuvo como finalidad acreditar como directores y operadores a veterinarios y auxiliares, tal y como estipula la legislación vigente. Esta acreditación es imprescindible para manejar equipos de rayos X; por ello, se ha realizado periódicamente en el Colegio desde hace 12 años.

El ponente fue David Sesma, de la empresa Intech, SL, compañía acreditada por el

Consejo de Seguridad Nuclear. La parte teórica fue impartida en el salón de actos del Colegio de Veterinarios y la parte práctica se realizó en la clínica veterinaria de la colegiada Olivia Manfredi, que, generosamente, prestó sus instalaciones. Asistieron al curso un total de 43 veterinarios y 4 DUE; todos ellos superaron con éxito un examen específico, quedando acreditados para dirigir instalaciones de radiodiagnóstico.

Simulación en un equipo real

En el temario se estudiaron conceptos básicos; características físicas de los equi-

pos; partes de las que consta un equipo de radiología; efectos de las radiaciones ionizantes en medios biológicos; unidades y medidas de las radiaciones; legislación en instalaciones de radiología; métodos de radio-protección e importancia de la misma, uso del equipo en la práctica veterinaria, controles de calidad de los aparatos y obligaciones administrativas de los titulares de las instalaciones, entre otros, tal y como obliga la legislación vigente. Asimismo, en la parte práctica del curso se simuló un control de calidad en un equipo real y radio-protección aplicada en el trabajo diario.



Miquel Molins.

MIQUEL MOLINS, NUEVO DIRECTOR GENERAL DE AGRICULTURA Y GANADERÍA

El pasado 18 de enero, el Consejo de Gobierno nombró a Miquel Molins, presidente del Colegio de Veterinarios de Lleida, nuevo director general de Agricultura y Ganadería, y dependerá del nuevo departamento de Agricultura y Medio Rural, que dirige el leridano Josep M^º Pelegrí. Miquel Molins es veterinario por la Universidad de Zaragoza y diplomado en Sanidad, y actualmente es el jefe de la oficina comarcal de sanidad ganadera de la comarca del Segrià, en Lleida.

CONVOCADO EL XXIII PREMIO LITERARIO TAURINO DOCTOR ZUMEL

Se convoca el vigésimo tercer Premio Literario Taurino Doctor Zumel para un trabajo inédito, en español, sobre el tema *¿Como Influye el tendido en la fiesta de los toros?*

La admisión de los trabajos finalizará el 4 de junio de 2011. La valoración de los trabajos será efectuada por un jurado especializado.

Los trabajos se presentarán junto a plica y sobre cerrado, donde conste el nombre y dirección del autor. Los autores no premiados podrán solicitar la devolución de su trabajo. Los trabajos, entregados por cuádruplicado, tendrán una extensión máxima de 30 folios.

El fallo del jurado se emitirá durante la primera quincena de julio del 2011 y los premios correspondientes serán entregados en Madrid en el mes de septiembre, mediante posterior comunicación.

El primer premio está dotado con 4.500 euros, y el segundo premio con 1.500 euros.

Para más información podrán dirigirse a Isabel Andrés, teléfono 914 31 70 00, de 10.30 a 14.30.

A.M.A. Y EL COLEGIO DE VETERINARIOS DE SALAMANCA RENUEVAN SU CONFIANZA

Javier Román Baz, presidente del Colegio de Veterinarios de Salamanca, y Diego Murillo, presidente de A.M.A., renovaron, el pasado 25 de febrero, el convenio de colaboración. Ambos presidentes se mostraron satisfechos del acuerdo.



Javier Román Baz y Diego Murillo, durante la renovación del convenio.

© Foto: Alberto Ortega

EL COLEGIO DE VETERINARIOS DE PONTEVEDRA organizó un curso de Peritación Profesional

El pasado mes de enero, se desarrolló en el Colegio de Veterinarios de Pontevedra un curso de Peritación profesional, organizado por el propio colegio en colaboración con A.M.A.

El curso se desarrolló durante cuatro fines de semana del mes de enero de 2011, con un total de 12 sesiones y en el mismo se abordaron temas como la Responsabilidad Civil Profesional, la prueba pericial en el proceso civil y en el proceso penal, seguros pecuarios, veterinaria legal, técnicas de necropsia, valoración y tasación de mercancías agroalimentarias, los principales fraudes y engaños, tipos de daños, responsabilidades y depreciaciones en animales de abasto y de compañía.

Esta parte teórica se vio acompañada de casos prácticos de valoración de mercancías y de valoración de animales, además de sesiones prácticas de necropsias de animales de abasto realizadas por los propios alumnos en un centro veterinario.

Entre los objetivos del curso estaba que los alumnos tuvieran un conocimiento adecuado de cómo realizar una peritación



profesional de alimentos, de animales de compañía, animales de abasto, reconocimientos de fraudes etc., que les permitiese actuar como peritos en procedimientos civiles, penales y reclamaciones patrimoniales, al ser las peritaciones profesionales cada vez más demandadas en los juzgados, reclamaciones de las partes, valoraciones previas en ventas de animales, valoración

de mercancías, características de animales, responsabilidades civiles etc...

En dicho curso también participó la subdirectora general de A.M.A. y responsable del Departamento de Responsabilidad Civil Profesional, Raquel Murillo Solís (en la fotografía), impartiendo una ponencia titulada *Responsabilidad civil profesional. Esquema del informe pericial y Deontología*.

El Colegio de Odontólogos de A Coruña RENUEVA SU COLABORACIÓN CON A.M.A.

El pasado 21 de enero, el Colegio de Odontólogos y Estomatólogos de A Coruña y A.M.A. firmaron en Madrid la renovación del convenio de colaboración entre ambas entidades. José María Suárez Quintanilla, presidente del Colegio, y Diego Murillo, presidente de la Mutua, firmaron el acuerdo.



© Fotos: Alberto Ortega

Diego Murillo y José María Suárez muestran su satisfacción por la firma del acuerdo.

Recientemente, su Colegio renovó el convenio de colaboración con A.M.A. ¿Cómo y cuándo se inició la relación entre A.M.A. y su Colegio?

El Colegio de Odontólogos y Estomatólogos de A Coruña colabora con A.M.A. desde sus comienzos, siendo de forma más activa a partir del año 1996, año en el que la Mutua pone en circulación el Seguro de Responsabilidad Civil Profesional y otros ramos. De todas formas, no se podría entender esta colaboración sin el afecto que este colegio tiene a Diego Murillo Carrasco y a Juan Sánchez Harguindey.

¿Por qué eligió su Colegio a A.M.A. para cubrir las necesidades de sus colegiados?

Por ser la Mutua de los profesionales sanitarios y garantizar la continuidad en el tiempo de los seguros que comercializa. Nuestros colegiados ven en A.M.A. una institución en la que se puede confiar.

¿Cuáles de sus coberturas son más adecuadas e interesantes para las necesidades de sus colegiados y qué destacaría de ellas?

Yo diría que todos los seguros que comercializa A.M.A. son importantes para nuestros colegiados y es difícil destacar alguno, ya que todos son gestionados con gran profesionalidad y garantía; no obstante, me atrevo a hacer una reflexión respecto al seguro de RCP, el cual considero muy importante su continuidad en el tiempo, toda vez que puede recibirse una denuncia tiempo atrás del vencimiento de la póliza, y si ésta no está en vigor y con la misma compañía pueden surgir problemas de cobertura.

¿Por dónde podría avanzar la colaboración entre A.M.A. y su Colegio?

Creo que el camino que siguen ambos es el acertado y, desde luego, el colegio que presido es incondicional con la

Mutua mientras los colegiados lo sigan decidiendo así. Creo que la creación de la Fundación A.M.A. será decisiva para incrementar la colaboración entre la Mutua y los colegios profesionales.

¿Cuáles son los principales objetivos de su colegio?

Aumentar de forma progresiva los servicios para los colegiados, defender y difundir sus derechos profesionales, dinamizar la formación continuada y mejorar nuestra representación en las instituciones públicas y privadas de nuestro país.

¿Qué problemas más importantes tiene su colectivo y cómo piensa que pueden solucionarse?

La crisis ha influido de forma decisiva en la evolución profesional de nuestro colectivo, aumentada tal circunstancia por la plétora profesional existente, por lo que es necesario buscar soluciones a este problema desde el consenso de los colectivos profesionales, el Consejo General, las Universidades y las Administraciones implicadas en la implementación de las nuevas salidas profesionales.

Participan mucho sus colegiados en la vida del colegio. ¿Cómo cree que pueden fomentar su participación?

Creo que el Colegio de A Coruña es un colegio activo, con una participación cada vez más destacada de los recién licenciados no solo en la gestión del Colegio, sino en la aportación de ideas a través de las comisiones. Por último, me gustaría destacar el incremento de asistencia en la formación continuada y en todas las actividades sociales y culturales que este colegio organiza.

Convenio de colaboración de A.M.A. con el Colegio de Dentistas de Asturias

Manuel Alfonso Villa Vigil, presidente del Colegio de Dentistas de Asturias, y Diego Murillo, presidente de A.M.A., firmaron, el pasado 3 de marzo en Madrid, un convenio de colaboración entre ambas entidades. Ambos presidentes mostraron su satisfacción por el acuerdo.



© Fotos: Alberto Ortega

© Fotos: Alberto Ortega



Diego Murillo y Óscar Castro, tras la firma del convenio.

A.M.A. y el Colegio de Dentistas de Murcia renuevan su colaboración

El pasado 3 de marzo, en la sede de A.M.A. en Madrid, se firmó la renovación del acuerdo de colaboración entre el Colegio de Dentistas de la Región de Murcia y la Mutua. Óscar Castro Reino, como presidente del Colegio, y Diego Murillo, como presidente de A.M.A., fueron los encargados de firmar dicho acuerdo.

ALBACETE, JAÉN, CÁDIZ, EXTREMADURA Almería y Galicia celebran Santa Apolonia

Como es habitual, A.M.A. estuvo presente aportando diversos obsequios a la celebración.



El Consejo Gallego de Odontología organizó la celebración de la fiesta de Santa Apolonia. Durante el acto se nombró Miembro de Honor a José Carro Otero, presidente de la Real Academia de Medicina y Cirugía de Galicia.



Entrega de regalos durante la festividad de Santa Apolonia del Colegio de Dentistas de Extremadura.



Ganadores de los regalos de A.M.A. en el Colegio de Dentistas de Jaén.

Colegio de Dentistas de Albacete.



En la primera foto, Carlos Javier Díaz López (colegiado y ganador del obsequio de A.M.A.). En la segunda, José Luis Alarcos García (izquierda) recibe el título de Colegiado Honorífico de Mérito de manos de Ángel Rodríguez Brioso (presidente del Colegio de Dentistas de Cádiz).



Colegio de Dentistas de Almería.

Rafael Arcesio Delgado, ganador del PREMIO DOCTOR MANUEL SERRANO MARTÍNEZ



Óscar Castro, a la derecha, entrega el premio a Rafael Arcesio.

El pasado 31 de enero se celebró la apertura del Curso 2011 de la Real Academia de Medicina y Cirugía de Murcia. Durante el transcurso del acto, se hizo entrega del Premio Doctor Manuel Serrano Martínez, convocado por la Real Academia y patrocinado por el Colegio de Odontólogos y Estomatólogos de Murcia, que recayó en el trabajo titulado *Valoración de la adherencia celular sobre implantes de zirconio modificados por láser de femtosegundo*, realizado por el doctor Rafael Arcesio Delgado Ruiz.

El premio fue entregado por el presidente del Colegio de Murcia, Óscar Castro Reino.

INAUGURADO EL CENTRO ODONTOLÓGICO de Formación Continuada del Colegio de Odontólogos y Estomatólogos de León

El pasado 13 de enero se inauguró en León el Centro Odontológico de Formación Continuada del Colegio Oficial de Odontólogos y Estomatólogos de León, según acuerdo de la asamblea extraordinaria de los colegiados.

Este centro consta de siete gabinetes dentales completos e informatizados, sala de espera y recepción, sala de esterilización, sala con ortopantomógrafo digital, Rx intraoral y Radiovisiografía, auditorio con medios audiovisuales para cirugía en directo y prácticas, sala de profesores, dos vestuarios para alumnos, almacén y sala auxiliar.

En este centro se impartirá el master en Cirugía, Periodoncia e Implantes organizado por la Universidad y el Colegio de Odontólogos y Estomatólogos de León, mas-

ter que comenzó el pasado día 13, durará dos años y está dividido en doce módulos anuales. En la parte práctica del máster, los alumnos realizarán tratamientos gratuitos para pacientes sin recursos económicos, los cuales accederán al programa de asistencia a través de un proceso de selección realizado por el SACYL, el Ayuntamiento de León, Cruz Roja Española, la Obra Social de Caja España y Cáritas. A estos pacientes se les realizará saneamiento de encías, implantes (están previstos unos 200 implantes por año) y las prótesis correspondientes para terminar completamente los casos.

Además de lo anterior, el objetivo de este centro es ofrecer todo tipo de cursos prácticos para los colegiados en todas las disciplinas (endodoncia, odontología conservado-



Bendición del nuevo centro.

ra, ortodoncia...) y profesiones relacionadas (higienistas y auxiliares) dentro del marco de la formación y solo para pacientes sin recursos según convenios.

A.M.A. ha colaborado en este interesante y ejemplar proyecto junto a otras entidades del sector.

Torneo de golf de los Colegios de DENTISTAS DE GRANADA, JAÉN Y ALMERÍA

Coincidiendo con la celebración de su patrona, Santa Apolonia, los colegios de Dentistas de Granada, Almería y Jaén celebraron el tradicional Torneo de Golf.



Rocío Rodríguez, ganadora en categoría femenina.



Alejandro Torres, ganador en categoría masculina.

El pasado 22 de enero se celebró en Almería, en el Club Alborán, el Torneo de Golf conjunto de los colegios de Dentistas de Granada, Jaén y Almería con motivo de la celebración de su patrona, Santa Apolonia.

El trofeo femenino fue ganado por la dentista de Granada Rocío Rodríguez Argáiz. El presidente del Colegio de Granada, Francisco Javier Fernández Parra, fue el encargado de entregar el trofeo.

El trofeo masculino fue ganado por Alejandro de Torres Barranco-Polaina y el trofeo fue entregado por el presidente del Colegio de Almería, Antonio Bujaldón Daza.

La entrega de premios fue conducida por el vicepresidente del Colegio de Dentistas de Almería, Indalecio Segura Garrido.

A.M.A. estuvo presente en el torneo con el patrocinio de los trofeos y la entrega de diversos obsequios.

XV JORNADAS de Odontología

El Aula Magna de la Facultad de Farmacia fue la sede de las XV Jornadas de Odontología que se desarrollaron en Granada durante los días 10 y 11 de diciembre de 2010. Las jornadas, organizadas con el patrocinio de numerosas empresas del sector dental y la colaboración de las facultades de Odontología, Farmacia y del Colegio Oficial de Dentistas, contaron con un interesante programa científico, que incluyó dos talleres prácticos.



Estand de A.M.A. en las jornadas.

NUEVO CONVENIO ENTRE A.M.A. y el Colegio de Protésicos Dentales de Aragón

Manuel Fornies, presidente del Colegio de Protésicos Dentales de Aragón, y Diego Murillo, presidente de A.M.A., firmaron el pasado 21 de enero el nuevo convenio de colaboración entre ambas entidades.



Manuel Fornies y Diego Murillo, durante la firma del nuevo convenio.

Recientemente, su colegio firmó un nuevo convenio de colaboración con A.M.A. ¿Cómo y cuándo se inició la relación entre A.M.A. y su colegio?

Hace unos meses se iniciaron los contactos, aunque ya existía un seguro de responsabilidad civil para los colegiados, suscrito con A.M.A. con anterioridad.

¿Por qué eligió su colegio a A.M.A. para cubrir las necesidades de sus colegiados?

Por ser una compañía solvente y dedicada con exclusividad al sector sanitario, además de tener unas muy buenas referencias por parte de otros compañeros y profesionales del sector.

¿Cuáles de sus coberturas son más adecuadas e interesantes para las necesidades de sus colegiados y qué destacaría de ellas?

Las coberturas afines a la profesión que des empeñan nuestros colegiados, como, por ejemplo, responsabilidad civil profesional y seguro multirriesgo de establecimiento sanitario, añadiendo las coberturas más comunes, como hogar, viajes, vehículos...

A destacar la amplitud de sus coberturas y la seguridad de ser atendidos con rapidez y eficacia.

¿Por dónde podría avanzar la colaboración entre A.M.A. y su Colegio en un futuro?

Por la formación científica y técnica del colectivo de Prótesis Dental, equiparándonos a otros colectivos de la rama sanitaria y alcanzando el estatus que, sin duda, merece esta profesión, tan antigua como desconocida por gran parte de la sociedad.

¿Cuáles son los principales objetivos de su colegio?

La formación y el bienestar de los colegiados, haciéndoles partícipes de todas las ventajas

que el colegio les pueda ofrecer, tanto en el ámbito de su profesión como en el plano cultural y lúdico.

¿Qué problemas más importantes tiene su colectivo y cómo piensa que pueden solucionarse?

Como problema principal, el despegue como profesionales sanitarios autónomos reconocidos a nivel social y con plena independencia para ejercer su profesión libremente. Creo que una de las soluciones que podría plantearse es elevar el nivel académico a grado universitario, equivalente a una ingeniería superior.

Participan mucho sus colegiados en la vida del colegio. ¿Cómo cree que pueden fomentar su participación?

Los colegiados participan y el colegio intenta, en la medida de lo posible, fomentar esta participación informándoles adecuadamente de todos los temas referentes a su profesión e incentivándoles con todos los recursos que el colegio pueda poner a su disposición, como conferencias, cursos, seminarios, etcétera.



Ambos presidentes esperan que la relación sea fluida y fructífera para ambas partes.

EL COLEGIO DE ENFERMERÍA DE LLEIDA FIRMA un nuevo convenio de colaboración con A.M.A.

El pasado 10 de febrero, el Colegio Oficial de Enfermería de Lleida y A.M.A. firmaron en la sede de la Mutua en Madrid un nuevo convenio de colaboración entre ambas entidades. Josep M^º Camps, presidente del Colegio, y Diego Murillo, presidente de la Mutua, firmaron el nuevo acuerdo.



Diego Murillo y Josep M^º Camps, durante el acto de la firma del nuevo convenio.

FIESTA DE LOS PROTÉSICOS DE ARAGÓN



Diversos momentos de la fiesta de los Protésicos de Aragón, con al entrega de regalos patrocinados por A.M.A.

Francisco Santolaya visita la sede de A.M.A.

El pasado 3 de marzo Francisco Santolaya Ochando, presidente del Consejo General de Colegios de Psicólogos de España, visitó la sede de A.M.A. en Madrid, donde fue recibido por el presidente de la Mutua, Diego Murillo.



El Colegio de Enfermería de Almería firma con A.M.A.

Carmen del Pozo Sánchez, presidenta del Colegio de Enfermería de Almería, y Diego Murillo, presidente de A.M.A., suscribieron el pasado 3 de marzo un convenio de colaboración en línea con las buenas relaciones que mantienen ambas entidades. Con la firma de este convenio queda concretado el apoyo de la Mutua a los enfermeros de Almería.

SEGURO DE DEFENSA Y PROTECCIÓN POR AGRESIÓN

Cerca del profesional sanitario ante el incremento de las agresiones

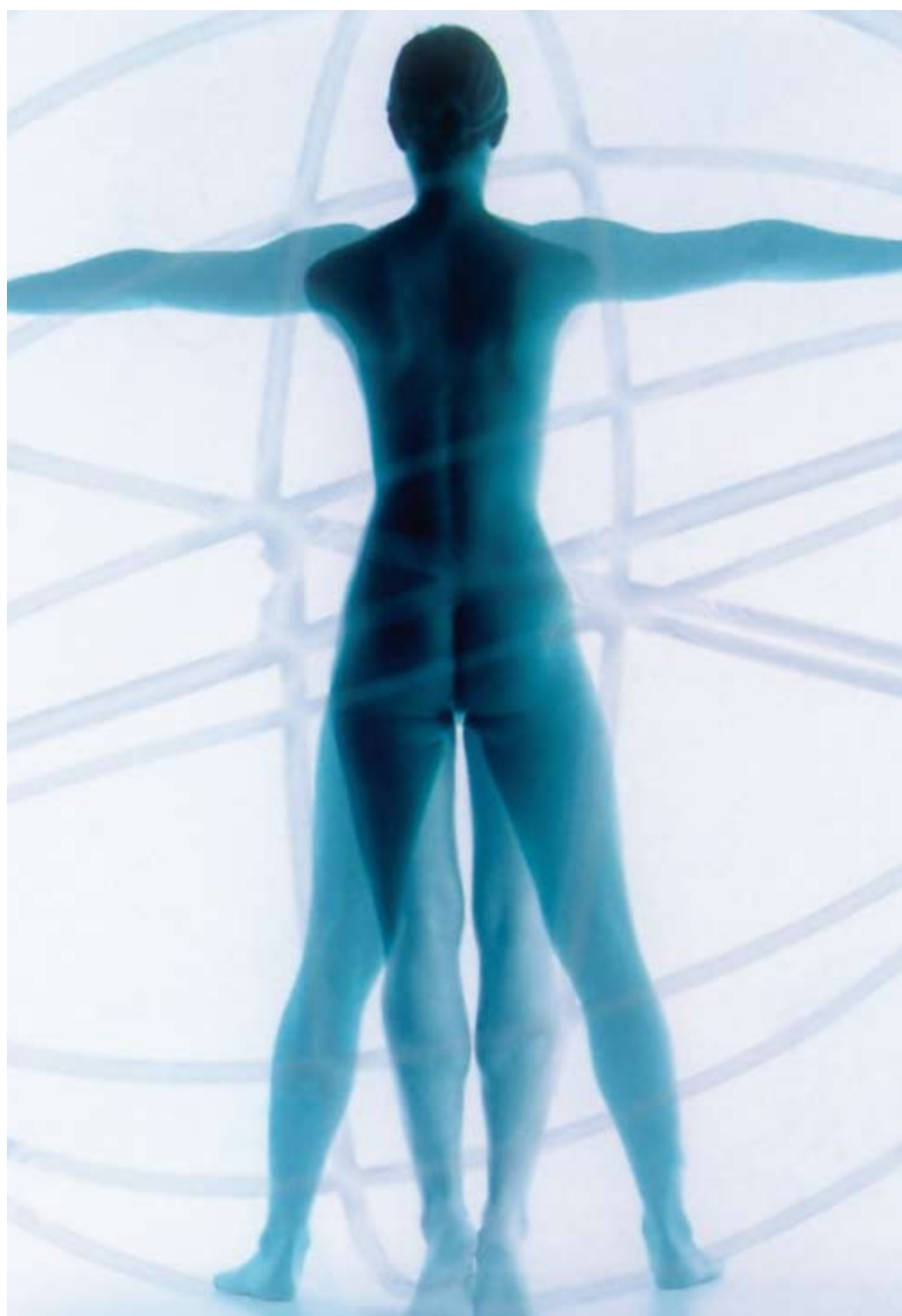
Los datos de 2010, publicados recientemente por el Observatorio de Agresiones de la Organización Médica Colegial, y los sucesos aparecidos en diferentes medios ponen de manifiesto que la violencia

contra el personal médico, a cargo de pacientes y familiares, se ha ido incrementando en los últimos años hasta convertirse en un grave problema social. El mayor porcentaje (un 65%) de los ac-

tos violentos contra el personal médico se han venido registrando en el primer nivel asistencial. Sobre las causas que motivan dichas agresiones cabe destacar la discrepancia en la atención médica, la negativa a recetar el fármaco demandado y las discrepancias personales con el personal médico.

Desde la perspectiva judicial, las agresiones que sufren los médicos pueden clasificarse en **agresiones verbales, tipificadas** en los artículos 620-2º del Código Penal, según se trate de una amenaza, coacción, injuria o vejación injusta de carácter leve **y agresiones físicas** (con o sin lesiones).

Ante el incremento de los asuntos judiciales que se están produciendo por este fenómeno, los juzgados y tribunales han tenido últimamente la oportunidad de calificar **las agresiones físicas a los médicos de la Seguridad Social en el ejercicio de su actividad pública como delito de Atentado**, regulado en los artículos 550 del Código Penal y con una pena prevista para los autores de uno a tres años. Se ha extendido, asimismo, la estimación del delito de Atentado tanto a la agresión con lesiones como al maltrato de obra sin llegar a causar lesión, puesto que se protege no a la persona en sí misma considerada,



A.M.A. puso en marcha hace años la póliza de Defensa y Protección por Agresión

sino al funcionario en virtud del servicio público que tiene encomendado y que atiende a los intereses generales.

A.M.A., como respuesta al creciente número de agresiones de todo tipo sufridas por los profesionales sanitarios y preocupada por la seguridad y tranquilidad de los mismos, puso en marcha hace ya algunos años **la póliza de Defensa y Protección por Agresión**.

El objeto de esta póliza es garantizar a los profesionales sanitarios que la contraten, el pago de las indemnizaciones previstas en las condiciones particulares de la misma cuando el profesional sanitario sufra un daño corporal o psíquico como consecuencia de una agresión u ofensa cometidas contra el mismo en el ejercicio de las ocupaciones profesionales declaradas en la póliza. La cobertura del seguro de Defensa y Protección por Agresión contempla dos modalidades:

I. Protección jurídica por agresión

En virtud de esta garantía, A.M.A. se obliga, dentro de los límites establecidos en la ley y en el contrato, a hacerse cargo de los gastos en que pueda incurrir el asegurado como consecuencia de su intervención en un procedimiento judicial y a prestarle los servicios de asistencia judicial y extrajudicial derivados de la cobertura del seguro. A.M.A. da cobertura a los gastos que se deriven como **los honorarios y gastos de abogado**, el pago de las tasas, derechos y costas judiciales derivadas de la tramitación de los procedimientos cubiertos, **los derechos y suplidos de procurador, cuando su intervención sea preceptiva, los gastos notariales y de otorgamiento de poderes para pleitos**, así como las actas, requerimientos y demás actos que precise la defensa de los intereses del asegurado, **los honorarios y gastos de peritos necesarios, la constitución, en los procesos penales, de**

Numerosos profesionales y colegios profesionales ya han suscrito con A.M.A. la póliza de Defensa y Protección por Agresión

las fianzas exigidas para conseguir la libertad provisional del asegurado.

Dicha protección incluye:

- **Defensa penal.**
- El depósito de las fianzas que se exigieran al asegurado para obtener la libertad provisional.
- **Reclamación de daños corporales.**
- **Reclamación de daños materiales.**

II. Indemnización por agresión.

Son tres las garantías asegurables dentro de esta modalidad:

1. Muerte por agresión, en cuyo caso A.M.A. pagará a la persona o personas designadas como beneficiarios o, en su defecto, a los herederos legales, con exclusión del Estado y de los acreedores de la sucesión del asegurado, la suma asegurada para muerte.

2. Invalidez permanente por agresión, entendiéndose por tal la pérdida anatómica o funcional de los

miembros y/o facultades del asegurado y cuya recuperación no se estime previsible de acuerdo con el dictamen de los peritos nombrados. Comprobada y definida la invalidez como tal, A.M.A. indemnizará de acuerdo a la suma asegurada para esta cobertura y en base al grado de invalidez dictaminado.

3. Incapacidad temporal por agresión.

Cuando el asegurado, como consecuencia de las agresiones garantizadas en la póliza, sufra una incapacidad temporal para el desarrollo de sus ocupaciones profesionales, tendrá derecho a una indemnización diaria durante un plazo máximo de 12 días y a partir del cuarto día siguiente a la fecha de la agresión.

Numerosos profesionales y colegios de profesionales sanitarios ya han suscrito con A.M.A. la póliza de Defensa y Protección por Agresión, concienciados de la importancia de contar con una protección ante el incremento de agresiones en el ejercicio de su profesión.

COBERTURAS ASEGURADAS

CONCEPTO	IMPORTE
Fallecimiento por agresión	30.000 €
Invalidez permanente por agresión	Hasta 30.000 € por siniestro y año
Incapacidad temporal por agresión	Hasta 600 € por siniestro y año (50 € diarios; periodo de carencia de 4 días)
Protección jurídica por agresión	Hasta 3.000 €

COLUMNA SANITARIA DE A.M.A.

La importancia y trascendencia que la responsabilidad civil sanitaria está tomando en estos últimos años, ha hecho que desde A.M.A. se considere oportuno crear un espacio en nuestra revista donde a través de entrevistas a diferentes profesionales sanitarios nos permita analizar el día a día en el ejercicio de la profesión, la formación médico-legal, y la relación médico-paciente.

Nace así la columna sanitaria de A.M.A. en la que intentaremos examinar a través de las experiencias personales, la actualidad en el ámbito del derecho sanitario.

Estudiaremos, entre otros aspectos, el valor de con-

tar con una póliza de responsabilidad civil profesional, las diferentes coberturas, y los elementos más significativos en las mismas. Analizaremos los puntos más debatidos sobre la responsabilidad civil, así como la razón del aumento de reclamaciones y la repercusión de las mismas en la vida del profesional sanitario.

Los distintos puntos de vista de los profesionales entrevistados supondrán sin duda una gran aportación para nuestros lectores, que podrán desde la "columna sanitaria", conocer un poco más de cerca el mundo del derecho sanitario, y las consecuencias de su importante desarrollo estos últimos años

Santiago Delgado: SU EXPERIENCIA EN EL ÁMBITO DE LA PATOLOGÍA MAMARIA

Santiago Delgado es licenciado en Medicina y Cirugía por la Universidad Complutense de Madrid y doctor por la Universidad de la Laguna. Médico Forense por oposición de carácter nacional, es especialista en Medicina Legal y Forense. Consultor y profesor en Medicina Legal y Derecho Sanitario de la Fundación Tejerina, Centro de Patología de la mama, es igualmente director de la Unidad de Medicina Abascal.

¿Cuál es su especialidad? ¿Tiene incidencias médico-legales?

Soy especialista en medicina legal y desde hace muchos años experto universitario en patología mamaria y asesor del Centro de Patología de la Mama de Madrid. El área de Senología y Patología Mamaria agrupa un amplio conjunto de especialidades médicas (atención primaria, ginecología, oncología, anatomía patológica, cirugía, radiología, psico-oncología, psiquiatría, etc.), por lo que los problemas medico legales son frecuentes.

¿Qué recomendaría a una persona que empieza a ejercer su profesión hoy en día?

Una buena formación, capacidad de reflexión en la toma de decisiones y una **buena póliza de responsabilidad profesional**, vigente. En el

momento actual resulta indispensable una buena póliza de responsabilidad civil, en vigor, para el ejercicio de la profesión.

¿Qué le tranquiliza especialmente que cubra una póliza de Responsabilidad Civil Profesional?

Precisamente lo que aporta una póliza de Responsabilidad Civil Profesional, es eso, tranquilidad y seguridad que permiten un ejercicio de la medicina reposado, sensato y prudente. Además, añadiría que en el ámbito profesional de la sanidad en el que nos movemos, es particularmente necesario contar por nuestro seguro con **un equipo de juristas especialistas en Derecho Sanitario**, dado el gran número de conceptos técnicos que se barajan. **En este sentido A.M.A. ofrece esa tranquilidad**, con amplias coberturas

que requiere hoy día un profesional sanitario en el ejercicio de su profesión.

¿Cuáles son en su opinión los elementos más importantes de una póliza de Responsabilidad Civil Profesional?

Que la cobertura fijada sea suficientemente completa como para permitir al médico un ejercicio de la profesión sin los temores ni presiones propias de una demanda.

¿Qué elementos resaltaría Ud. de la relación médico-paciente?

Creo totalmente en la relación médico paciente basada **en la confianza en el profesional**, en el compromiso de éste con el paciente y en los principios que adornan el ejercicio de la medicina, el principio de beneficencia, justicia y todo ello enmarcado en el principio de autonomía.

¿Sabe qué debe contener un consentimiento informado completo?

Los principios básicos de lo que debe contener un documento de consentimiento están explicados perfectamente en la Ley 41/2002, que debemos conocer todos los profesionales sanitarios, y los recoge la Jurisprudencia del Tribunal Supremo continuamente. Tan importante es este documento que en mi experiencia será la demostración clara de un **consentimiento informado detallado** lo que dirima en gran medida las cuestiones que sobre responsabilidad profesional puedan producirse, además de un dictamen pericial adecuado y analizado, caso por caso.

¿Considera Ud. cada vez más importante la formación en Derecho o en Medicina Legal de los profesionales sanitarios?

Creo que más que en Derecho, la formación en Medicina Legal es esencial hoy para el ejercicio de la medicina en nuestro país. Es sabido que dentro de las especialidades las hay que tienen un mayor riesgo médico legal y entre ellas es conocida la obstetricia (malformaciones en ecografía, encefalopatía hipóxica, etc.) y a mayor distancia la patología de la mama.

¿Qué cuestiones ve usted como conflictivas en materia de responsabilidad en cirugía reconstructora de mama en el momento actual?

Debemos tener presentes dos componentes medico-legales: **la cirugía de medios (curativa) y la cirugía de resultados (satisfactiva)**. Al no existir en nuestro país el reconocimiento de la figura del especialista en cirugía oncoplástica la cuestión se desdobra en cirugía oncológica y en cirugía plástica reconstructora, que si bien resuelve el conflicto de competencia profesional, traslada el debate de si esta CRM supone una obligación de medios o de resultados. La cirugía mamaria tiene un componente estético incuestionable pero conlleva un componente psicológico (en ge-

neral), de primera magnitud y que no debe ser menospreciado.

El derecho camina por detrás de los avances médicos, y la CRM, la firma genética o la radioterapia intraoperatoria son buenos ejemplos, por la "crisis jurisprudencial" en materia de responsabilidad profesional a la que asistimos en estos ámbitos.

¿En su opinión cuáles son las causas del incremento de reclamaciones por pacientes en España?

Dentro de las múltiples causas que explican este incremento, estarían las siguientes: medicina más compleja (cirugía microinvasiva/ Tecnología Imagen sofisticada); mejor medicina/mayor expectativas de resultados; medicina más despersonalizada; mayor formación de pacientes y usuarios; papel de los medios de comunicación; frustración por mala evolución de la enfermedad; la reclamación como "línea de negocio"; presencia de abogados no especializados en asuntos sanitarios; o la creciente judicialización social.

En el ámbito de la patología mamaria, **el retraso en el diagnóstico de cáncer de mama** es la causa más frecuente de reclamación médica por mala praxis en patología mamaria. La aportación de las nuevas técnicas de imagen ha generado asimismo un cambio en las posibilidades diagnósticas que obliga al clínico a moverse en campos y dimensiones no palpables que conforman una situación de riesgo médico legal, colindante con la siempre compleja teoría jurídica de la pérdida de oportunidad.

¿Cuáles son las claves para evitar actualmente dicha judicialización?

Creo que hay varias claves para evitar la



© Adolfo Calleja

judicialización creciente del sistema sanitario. Unas se refieren a la propia relación médico enfermo que debe discurrir por los cauces de la **confianza y el compromiso**; otras claves tienen que ver con la gestión de los recursos sanitarios, cuestión siempre compleja a la hora de administrarlos y la tercera clave tiene relación con la incorporación de las unidades de medicina legal hospitalaria dentro del sistema que den respuesta a todas estas cuestiones legales que se plantean todos los días.

¿Qué consejos daría a sus compañeros para evitar una reclamación dentro de su especialidad?

El principal consejo que se me ocurre es la **prudencia**. En el ámbito de la patología mamaria, el primer principio de cuidado ante cualquier mujer con una queja en el pecho es **descartar la posibilidad de un cáncer de mama** con todos los medios de diagnóstico a nuestro alcance y, ante la duda y/o en defecto de medios, remitir a un especialista en patología mamaria.

En el ámbito de la patología mamaria, el retraso en el diagnóstico de cáncer de mama es la causa más frecuente de reclamación

EL INFRASEGURO

El artículo 30 de la Ley de Contrato de Seguro de 8 de octubre de 1980 establece que:

"Si en el momento de la producción del siniestro la suma asegurada es inferior al valor del interés, el asegurador indemnizará el daño causado en la misma proporción en la que aquella cubre el interés asegurado. Las partes, de común acuerdo, podrán excluir en la póliza, o con posterioridad a la celebración del contrato, la aplicación de la regla proporcional prevista en el párrafo anterior".

- Existe infraseguro cuando el importe de la suma asegurada es inferior al valor del interés asegurado.

Cuando en el momento de producirse el siniestro exista una situación de infraseguro, **el artículo 30 de la Ley de Contrato de Seguro** prevé que la entidad aseguradora tiene derecho a aplicar la regla proporcional, es decir, el asegurador sólo estará obligado a indemnizar el daño causado en la misma proporción en la que la suma asegurada cubra el valor del interés asegurado.

$$\text{Indemnización} = \frac{\text{Suma asegurada} \times \text{daños}}{\text{Valor del interés}}$$

El objetivo de la aplicación de esta regla proporcional no es otro que el de resolver el problema que plantea, reduciendo la indemnización a pagar por el asegurador en la misma medida en que haya disminuido el valor de la suma asegurada, es decir, el asegurador so-

lamente indemnizará al asegurado en la misma proporción en la que la suma asegurada cubra el valor del interés.

EJEMPLO PRÁCTICO DE APLICACIÓN DE INFRASEGURO

- Riesgo asegurado: piso vivienda de 100 metros cuadrados
- Valor de construcción: 60.000 euros.
- Capital asegurado: 30.000 euros.
- Siniestro: daños por incendio ocasionados al continente.
- Importe de los daños: 6.000 euros.

CÁLCULO DE LA INDEMNIZACIÓN:

Aplicando la fórmula indicada anteriormente, la indemnización se calculará:

$$\frac{30.000 \times 6.000}{60.000} = 3.000 \text{ euros}$$

Es decir, el asegurado percibiría solo la cantidad de 3.000 €, a pesar de que el importe de los daños asciende a 6.000 €.

Para la aplicación de la regla proporcional deberán concurrir los siguientes requisitos:

- 1º** Que exista un infraseguro, cuya prueba le corresponde al asegurador.
- 2º** Que esta situación exista en el momento en que se produce el siniestro.
- 3º** Que el siniestro sea parcial y no total, ya que, de lo contrario, la suma asegurada será el límite de la indemnización.

Desde A.M.A. y conscientes de la importancia que para el asegurado tiene que se le paguen la totalidad de los daños, le invitamos a revisar periódicamente las coberturas contratadas y a actualizar sus importes cuando fuere necesario.





A.M.A. ha desarrollado un nuevo **SEGURO DE RESPONSABILIDAD CIVIL PARA ESTUDIANTES EN PERIODO DE PRÁCTICAS**

A.M.A., siempre al servicio de los profesionales sanitarios, ha desarrollado un nuevo seguro de Responsabilidad Civil para Estudiantes en Prácticas, dando así cobertura también a este grupo de futuros profesionales.

Según avanza A.M.A., "las garantías del seguro de responsabilidad dan solución a estos estudiantes de la rama sanitaria".

Se trata, explica Raquel Murillo, subdirectora general de la entidad, de una iniciativa en el afán de dar servicio a todos los profesionales sanitarios con tarifas muy competitivas en

mercado asegurador y con excelente capacidad de capital para los estudiantes. Se destaca que este producto se ha diseñado con la filosofía de dar protección a nuestros futuros profesionales incluso durante el periodo de prácticas, dando cobertura de los potenciales riesgos derivados de su actuación en dicho periodo.

Coberturas

- Responsabilidad civil de estudiante en prácticas.

En caso de reclamación por daños materiales y personales causados a terceros

con motivo de su periodo de prácticas sanitarias.

- Defensa y fianzas del asegurado frente a reclamaciones objeto del seguro.

A.M.A. pone a disposición de los asegurados un equipo altamente especializado de abogados para defender a los asegurados en caso de reclamación.

Capital asegurado

- 150.000 euros.

Prima neta

- 30 euros.

Club AMA

clubama@amaseguros.com
Tel. 913 43 47 24



www.amaseguros.com

MÁS INFORMACIÓN CAMPAMENTOS: Tels. 91.34.34.724, E-mail: clubcampamentos@amaseguros.com, www.amaseguros.com

CURSOS DE INGLÉS EN EL EXTRANJERO

CANADÁ

5 OF 1 INTERNATIONAL 3.415 € Tasas incluidas
ONTARIO
De 15 a 17 años
I/V en avión + alojamiento en familia 4 semanas + 12 h
semanales de clases de 5 alumnos + 3,5 h diarias de actividades
con profesor en grupos reducidos + excursiones

CANADIAN VILLAGE 3.270 € Tasas incluidas
ONTARIO
De 14 a 17 años
I/V en avión + alojamiento en familia 4 semanas + programa de
actividades 30 hs. semanales 2 alumnos españoles con un tutor
canadiense + 1 excursión de día completo por semana.

INTRODUCCIÓN A LA MEDICINA 5.665 € Tasas incluidas
Universidad de Toronto
De 15 a 18 años – 4 semanas en julio
Avión i/v + alojamiento en residencia + clases y seminarios de
medicina

NUEVO

EXPLORE – cursos intensivos de inglés con estudiantes canadienses
GLENDON 3.730 €
De 16 a 18 años

Avión i/v + alojamiento en residencia 4 semanas + 15 hs.
semanales de inglés + 8 hs. semanales de seminarios +
actividades.

OTTAWA 3.325 €
De 15 a 18 años

Avión i/v + alojamiento en familia 5 semanas + 18 hs.
semanales de inglés + seminarios y actividades.

INMERSIÓN LINGÜÍSTICA + ACTIVIDADES 3.030 € Tasas incluidas
ONTARIO
De 14 a 17 años

Avión i/v + alojamiento en familia 4 semanas + actividades

CURSO INTERNACIONAL A PARTIR DE 17 AÑOS

TORONTO 3.190 € Tasas incluidas

VANCOUVER 3.490 € Tasas incluidas

Avión i/v + alojamiento en familia 4 semanas
+ 25 h de clases semanales + actividades

TEEN U.S.A.

SAN FRANCISCO 4.105 €

De 15 a 17 años. Avión i/v + alojamientos en familia 4 semanas + 20 h de clases semanales + actividades

MALTA

CURSO ESTÁNDAR EN RESIDENCIA..... 1.898 €

Avión i/v + alojamiento en residencia 3 semanas + 15 h de clases semanales + actividades

IRLANDA**LIMERICK**

3 Semanas..... 1.898 €

4 Semanas..... 2.298 €

Avión i/v + alojamiento en residencia + 15 hs. semanales de inglés + actividades

CURSO INTENSIVO EN YOUGHAL 3.100 €

Avión i/v + alojamiento en colegio 4 semanas + 30 hs. semanales de inglés + actividades

INGLATERRA**PLYMOUTH**

2.298 €

Avión i/v + alojamiento en familia 4 semanas + 15 hs. semanales de inglés + actividades

INTENSIVOS DE INGLÉS EN ESPAÑA**SALAMANCA**

del 1 al 26 de julio

De 12 a 16 años

20 h de clases semanales

+ actividades en inglés 1.530 €

Autobús incluido

SARVISÉ – PIRINEO ARAGONÉS del 3 al 16 de julio

De 8 a 14 años

15 clases semanales de inglés + multiactividad

y actividades de liderazgo en inglés..... 880 €

Autobús 95 €

LOS ALCÁCERES – MURCIA 1 al 14 de jul. y 16 al 29 de jul.

8 a 16 años

15 clases semanales de inglés + actividades en inglés

+ 16 h de deportes náuticos o clases de golf..... 790 €

Autobús 85 €

MULTIACTIVIDAD + INGLÉS EN ESPAÑA**SALAMANCA**

del 1 al 14 y del 17 al 30 de julio

De 6 a 14 años

10 h de inglés semanales

+ actividades en español 630 €

Autobús incluido

OLIVA

del 1 al 14 y del 14 al 27 de julio

De 6 a 14 años 570 €

18 h de clases de inglés + actividades en español

Autobús 77 €

RIAZA – SEGOVIA del 1 al 14 y del 17 al 30 de jul. y ago.

De 6 a 14 años

10 h de inglés semanales

+ actividades en español 610 €

Autobús Incluido

MULTIACTIVIDAD + FRANCÉS EN ESPAÑA**SALAMANCA**

del 17 al 30 de julio

De 10 a 17 años

48 h de clases de francés

multiactividad en español..... 700 €

Autobús incluido

CAMPAMENTOS**LA MANGA DEL MAR MENOR – MURCIA**

Del 1 al 14/7 y del 16 al 29/7..... 685 €

Del 1 al 14/8..... 620 €

De 10 a 17 años

Alojamiento en residencia + 16 h de actividades náuticas + juegos, deporte, fiestas, etc.

Autobús 85 €

Del 1 al 14/7..... 545 €

Del 1 al 7/7..... 275 €

Del 15 al 25/7..... 390 €

Autobús 80 €

ASTURIAS – CARREÑO DE CABRALES**NUEVO**

Del 1 al 14 de julio 580 €

Dcto. No utilización bus 20 €

De 8 a 16 años

Alojamiento en residencia + actividades de montaña + juegos, plaza, deportes, etc..

CAZORLA – JAÉN

De 10 a 17 años

Multiactividad

SEMANA SANTA: CIRCUITOS Y ESQUÍ

SALIDA 16 DE ABRIL
CORAZÓN SELVA NEGRA Y BODENSEE.840 € + tasas
CORAZÓN DE SUIZA.....1.180 € + tasas

SALIDA 23 DE ABRIL
CORAZÓN DE ESLOVENIA.....1.140 € + tasas

ESQUI TIGNES(ALPES FRANCESES) desde **350 €**
Alojamiento en st. De 4 plazas + 6 días de forfait.

ESQUI VAIL (USA) desde **1-187€ + 270 € DE TASAS**
Vuelo i/v + traslados + 7 noches apto. 4 pax + forfait 6 día + impuestos locales.

DESCUENTOS PARA NUESTROS MUTUALISTAS

Más información en www.amaseguros.com/club_ama.html



**BALNEARIO
TERMAS PALLARES**
BALNEARIO
20% de descuento sobre estancias
sin programa de domingo a viernes en
A/D10% de descuento sobre la mejor
tarifa disponible en programas termales
INFORMACIÓN Y RESERVA
Tel. 690.00.45.05
comercial@termaspallares.com



EVOLUCIÓN VIAJES
AGENCIA DE VIAJES
ESPECIALIZADA en esquí, viajes de
aventura, actividades para niños y
familias, apartamentos por Europa, etc.
8% de descuento
INFORMACIÓN Y RESERVA
Tel. 914.46.79.00
marisa@evolucionviajes.com



HOTELES JALE
HOTELES
El Puerto de Santa María - Rota -
Córdoba - Marbella - Almadén - Berlín
10% de descuento en alojamiento sobre
la mejor tarifa/oferta en la web de
Hoteles Jale
IMPORTANTES DESCUENTOS EN LOS
RESTAURANTES DE NUESTROS HOTELES
INFORMACIÓN Y RESERVAS
Tel. 956.54.04.40
comercial@jale.com
PARA RESERVAS DE RESTAURANTE
Tel. 956.54.04.40



HUSA HOTELES
HOTELES
10% de descuento sobre la mejor
tarifa de la web de Husa Hoteles
INFORMACIÓN Y RESERVAS
Tel. 902.10.07.10
www.husa.es
Para obtener precios o hacer reserva
tienen que utilizar los siguientes códigos:
EMP35527
Contraseña: clubama



IA VIAJES
AGENCIA DE VIAJES
7% DE DESCUENTO EN
PRODUCTO VACACIONAL
INFORMACIÓN Y RESERVAS
Tel. 914.26.01.50
belen.miranda@iaviajes.com



MACIÁ HOTELES
HOTELES
Granada - Córdoba - Sanlúcar
10% de descuento sobre la mejor
tarifa web
INFORMACIÓN Y RESERVAS
Tel.958.28.58.06
centralreservas@maciahoteles.com



VIAJES SIERRA
AGENCIA DE VIAJES
Especializada en viajes de esquí
8% de descuento
INFORMACIÓN Y RESERVA
Tel. 902.90.51.84
viajessierra@viajessierra.com



HERTZ
**ALQUILER DE COCHES
Y FURGONETAS**
Hasta un 15% de descuento sobre
tarifas promocionales en alquiler
de coches
22% de descuento sobre tarifas generales en
furgonetas
INFORMACIÓN Y RESERVA
Tel. 902.30.42.30
www.hertz.es
Código para realizar consultas o reservas
726095



BALNEARIO SICILIA
BALNEARIO
10% de descuento sobre su mejor tarifa
INFORMACIÓN Y RESERVAS
Tel. 976 848 011
www.balneariosicilia.com
sicilia@balneariosicilia.com



RED LEAF
**CURSOS DE INGLÉS EN EL EXTRANJERO Y
CAMPAMENTOS EN ESPAÑA**
Descuento de 150 € en programas de Canadá
Descuento de 50 € en campamentos en España
INFORMACIÓN Y RESERVA
915.479.367
inforeservas@redleaf.es



SECURITAS DIRECT
ALARMAS
Descuento de 350 euros en la compra de
alarmas
Además regalo de una vinoteca si realiza la
compra antes del 31/12/10
INFORMACIÓN Y RESERVAS
TFNO. 902.500.020
alianzas@securitasdirect.es



SOL MELIA
HOTELES
5% de descuento sobre mejor tarifa disponible
INFORMACIÓN Y RESERVAS
TFNO. 902.144.444 cod. reserva 282036
<http://es.solmelia.com/corporate/home.htm>
cod. reserva 282036HNN



ZENIT HOTELES
HOTELES
10 % de descuento sobre la mejor tarifa
disponible
INFORMACIÓN Y RESERVAS
TFNO. 902.290.902
reservas@zenithoteles.com

aldeaduro

pueblo de turismo rural

¿ Cuantas veces has dormido en un Parque Natural ?

*A orillas del Duero
junto a la frontera de Portugal*

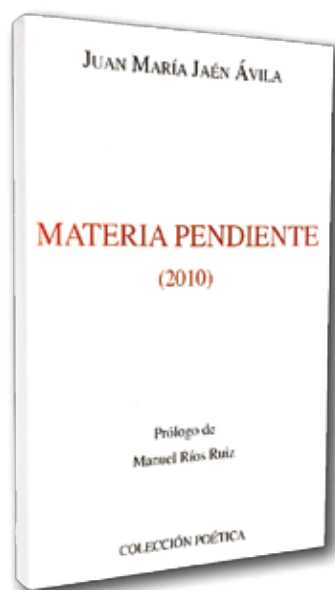
**Disfruta de un clima mediterráneo
rodeado de naranjos, almendros, olivos ...
desde 22 €/persona y día**

- 26 chalets para 2, 3, 4, 5 y 6 personas, de primera categoría, totalmente equipados, y con parcela ajardinada independiente.
- Hotel hospedería con 21 habitaciones y salones.
- Restaurante, terraza-bar y todos los servicios de un hotel de lujo.
- Paseos en barco por el río Duero, actividades culturales, deportivas y descanso.

**10%
dto.
Mutualistas
A.M.A.**

 **aldeaduro**
Pueblo de Turismo Rural

'MATERIA PENDIENTE', libro de poemas del doctor Juan María Jaén



En el salón de actos del Ateneo de Sevilla se ha presentado el nuevo libro del doctor en Sociología Juan María Jaén Ávila, poeta indiscutible de la Generación del 27, *Materia pendiente*, presentado por el premio nacional de Literatura Manuel Ríos Ruiz, quien escribe también el prólogo de este libro importante en las obras completas de este hijo de Carmona (Sevilla) que lleva la poesía en su alma.

Y dice Manuel Ríos Ruiz: "Poeta que suscita la emoción en el lector yendo por intensidad a la belleza". Nació Juan María en 1936. Estudió y se licenció en Derecho por la Universidad Hispalense y ganó el grado de doctor en Sociología por la Universidad de Salamanca. Subdirector de la revista *Estela*, de Carmona; profesor, conferenciante y experto indiscutible en turismo; 16 libros publicados, 11 premios literarios hasta llegar a mostrarnos este delicioso volumen de sus últimos poemas.

"Aún me quedan páginas y plazuelas"

Me preguntaron en una entrevista periodística que por qué escribía poesía en este tiempo, y supe contestar: "Hago poesía porque creo en los hombres, en la esperanza oculta que veo reflejada en cada ser humano que estudio dentro y fuera de la consulta. Hay necesidad del espíritu y que este aflore en todos nuestros actos, aunque el barro nos inunde".

El libro de Juan María Jaén Ávila es un canto desgarrador y equilibrado de recuerdos presentes y pasados, donde la verdad y la vida van tejiendo inolvidables destellos:

"Me ensimismo en la mudanza de cómo el tiempo se trueca; cómo de aquellas costumbres sólo memoria resta y esta sal sin alegría que la vida tiene muerta, por mirar lo que ya fue y que el recuerdo sujeta".

Juan María añora, pero es feliz y sus proyectos se vivifican en metáforas poéticas llenas de paz, de futuro emprendedor porque su poesía y su prosa son universales, llegan a lo más hondo del lector, siempre con la nostalgia y el presente de su vivencial Carmona natal, luz y guía de su personalidad avasalladora:

"Murió la brisa que eleva el mar. Y mueren las olas que en la playa titubean".

Bienvenido nuevamente al mundo de la poesía española, este nuevo libro entrañable, puro, abarcador de ideales sonoros que es *Materia pendiente*.

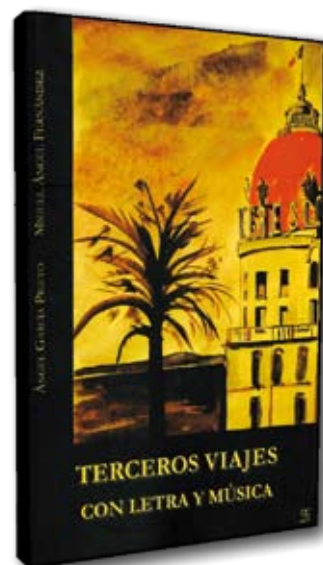
Francisco Ruiz de la Cuesta

NUEVA edición de 'Portugal, país, posada y paraíso'

El doctor Ángel García Prieto, crítico literario, médico y escritor, junto Daniel Gouveia nos ofrecen un interesante libro de viajes titulado *Portugal, país, posada y paraíso*, una colección de descripciones de rincones del Portugal continental e insular. Editado por DG Edições, este libro de viajes nos acercará a idílicos lugares en cerca de 190 páginas y con imágenes

y acuarelas representativas de distintas zonas del país.

Se trata de una edición similar al ya publicado *Terceros viajes*. Con letra y música, en el que nos muestran diferentes formas de recorrer y conocer un país, un viaje cultural en el que detenerse en distintos lugares fijándose especialmente en sus manifestaciones culturales.



SEGURO RESPONSABILIDAD CIVIL PARA ESTUDIANTES EN PRÁCTICAS



**creemos en tí, por eso en tu primer seguro
te ofrecemos las máximas coberturas**



**disfruta además,
del privilegio
de ser mutualista de A.M.A.**



- > DESCUENTOS EN HOTELES Y AGENCIAS DE VIAJES
- > AMPLIA PROGRAMACIÓN VERANO 2011 EN CAMPAMENTOS Y CURSOS DE INGLÉS EN ESPAÑA Y EL EXTRANJERO

Descubre todas las ventajas entrando en nuestra web

bienvenido al club AMA

INAUGURACIÓN DE LA NUEVA SEDE Y PREMIOS MEDICAL ECONOMICS Y PATA NEGRA

Como no podía ser de otra manera ante la magnitud del evento, la prensa nacional se hace eco del magnífico acto de inauguración de la nueva sede de A.M.A. También se recogen los diferentes premios otorgados a la Mutua: Medical Economics a la Mejor Mutua Aseguradora, y Premio Pata Negra y distinción de Miembro de Honor a Diego Murillo por parte del Colegio de Odontólogos y Estomatólogos de Asturias.



AMA inaugura su nueva sede central en Madrid



La Asociación Mutua de Seguros, AMA, ha inaugurado su nueva sede central en Madrid, ubicada en la calle de Alcalá, 100. El edificio, diseñado por el arquitecto Juan Carlos Martínez, es un ejemplo de arquitectura moderna y sostenible. La inauguración tuvo lugar el 20 de febrero de 2011, con la presencia de numerosos invitados, entre ellos, el presidente de AMA, José Antonio Sánchez, y el alcalde de Madrid, Iñaki López.

CUPÓN DE PEDIDO PARA SUSCRIPCIÓN EN FOLIOS 2011

Nombre: _____

Dirección: _____

Código postal: _____

Teléfono: _____

E-mail: _____

Fecha: _____

En política

18 personas cada año en de el tabaco

El tabaco es la causa principal de muerte prematura en España. Cada año, más de 18 personas mueren por enfermedades relacionadas con el consumo de tabaco. La Organización Mundial de la Salud (OMS) estima que el tabaco es responsable de más de 5 millones de muertes al año a nivel mundial.

El futuro de la sanidad pública en España

El futuro de la sanidad pública en España es un tema de gran importancia. La sanidad pública es el pilar de cualquier sistema de salud. En España, la sanidad pública es financiada por los impuestos y contribuciones de los ciudadanos. El futuro de la sanidad pública dependerá de las decisiones políticas y económicas que se tomen en los próximos años.

Carta del Seguro

El seguro es una herramienta financiera que permite protegerse frente a los riesgos. La Carta del Seguro es un documento que explica los derechos y obligaciones de los asegurados. Es importante leerla detenidamente para entender cómo funciona el seguro y qué se debe hacer en caso de siniestro.

S

Seguros

La Mutua AMA gana cerca de 8 millones en 2010, seis veces más que en 2009

La Mutua AMA ha obtenido unos beneficios de 7,8 millones de euros en 2010, lo que supone un aumento del 600% respecto a 2009. Este resultado se debe a la mejora de la gestión y a la reducción de los costes operativos.

AMA estrena como sede un emblemático edificio

La Mutua AMA ha inaugurado su nueva sede en Madrid, un edificio de gran valor histórico y arquitectónico. El edificio, conocido como el "Edificio de Alcalá", es uno de los edificios más importantes de la ciudad de Madrid. La inauguración tuvo lugar el 20 de febrero de 2011.

GACETA MÉDICA

La Mutua AMA gana seis veces más que en 2009

La Mutua AMA ha obtenido unos beneficios de 7,8 millones de euros en 2010, lo que supone un aumento del 600% respecto a 2009. Este resultado se debe a la mejora de la gestión y a la reducción de los costes operativos.

CapitalMadrid.info

La Mutua AMA gana seis veces más que en 2009

La Mutua AMA ha obtenido unos beneficios de 7,8 millones de euros en 2010, lo que supone un aumento del 600% respecto a 2009. Este resultado se debe a la mejora de la gestión y a la reducción de los costes operativos.

CapitalMadrid.info

La Mutua AMA gana seis veces más que en 2009

La Mutua AMA ha obtenido unos beneficios de 7,8 millones de euros en 2010, lo que supone un aumento del 600% respecto a 2009. Este resultado se debe a la mejora de la gestión y a la reducción de los costes operativos.

CapitalMadrid.info

La Mutua AMA gana seis veces más que en 2009

La Mutua AMA ha obtenido unos beneficios de 7,8 millones de euros en 2010, lo que supone un aumento del 600% respecto a 2009. Este resultado se debe a la mejora de la gestión y a la reducción de los costes operativos.

CapitalMadrid.info

La Mutua AMA gana seis veces más que en 2009

La Mutua AMA ha obtenido unos beneficios de 7,8 millones de euros en 2010, lo que supone un aumento del 600% respecto a 2009. Este resultado se debe a la mejora de la gestión y a la reducción de los costes operativos.

CapitalMadrid.info

La Mutua AMA gana seis veces más que en 2009

La Mutua AMA ha obtenido unos beneficios de 7,8 millones de euros en 2010, lo que supone un aumento del 600% respecto a 2009. Este resultado se debe a la mejora de la gestión y a la reducción de los costes operativos.

CapitalMadrid.info

La Mutua AMA gana seis veces más que en 2009

La Mutua AMA ha obtenido unos beneficios de 7,8 millones de euros en 2010, lo que supone un aumento del 600% respecto a 2009. Este resultado se debe a la mejora de la gestión y a la reducción de los costes operativos.

CapitalMadrid.info

La Mutua AMA gana seis veces más que en 2009

La Mutua AMA ha obtenido unos beneficios de 7,8 millones de euros en 2010, lo que supone un aumento del 600% respecto a 2009. Este resultado se debe a la mejora de la gestión y a la reducción de los costes operativos.

CapitalMadrid.info

La Mutua AMA gana seis veces más que en 2009

La Mutua AMA ha obtenido unos beneficios de 7,8 millones de euros en 2010, lo que supone un aumento del 600% respecto a 2009. Este resultado se debe a la mejora de la gestión y a la reducción de los costes operativos.

CapitalMadrid.info

La Mutua AMA gana seis veces más que en 2009

La Mutua AMA ha obtenido unos beneficios de 7,8 millones de euros en 2010, lo que supone un aumento del 600% respecto a 2009. Este resultado se debe a la mejora de la gestión y a la reducción de los costes operativos.

CapitalMadrid.info

La Mutua AMA gana seis veces más que en 2009

La Mutua AMA ha obtenido unos beneficios de 7,8 millones de euros en 2010, lo que supone un aumento del 600% respecto a 2009. Este resultado se debe a la mejora de la gestión y a la reducción de los costes operativos.

CapitalMadrid.info

La Mutua AMA gana seis veces más que en 2009

La Mutua AMA ha obtenido unos beneficios de 7,8 millones de euros en 2010, lo que supone un aumento del 600% respecto a 2009. Este resultado se debe a la mejora de la gestión y a la reducción de los costes operativos.

CapitalMadrid.info

La Mutua AMA gana seis veces más que en 2009

La Mutua AMA ha obtenido unos beneficios de 7,8 millones de euros en 2010, lo que supone un aumento del 600% respecto a 2009. Este resultado se debe a la mejora de la gestión y a la reducción de los costes operativos.

CapitalMadrid.info

La Mutua AMA gana seis veces más que en 2009

La Mutua AMA ha obtenido unos beneficios de 7,8 millones de euros en 2010, lo que supone un aumento del 600% respecto a 2009. Este resultado se debe a la mejora de la gestión y a la reducción de los costes operativos.

CapitalMadrid.info

La Mutua AMA gana seis veces más que en 2009

La Mutua AMA ha obtenido unos beneficios de 7,8 millones de euros en 2010, lo que supone un aumento del 600% respecto a 2009. Este resultado se debe a la mejora de la gestión y a la reducción de los costes operativos.

km77.com

Inauguración de la nueva sede de A.M.A. en el parque empresarial Cristal

La Mutua AMA ha inaugurado su nueva sede en Madrid, un edificio de gran valor histórico y arquitectónico. El edificio, conocido como el "Edificio de Alcalá", es uno de los edificios más importantes de la ciudad de Madrid. La inauguración tuvo lugar el 20 de febrero de 2011.

INVERTE

La Mutua AMA gana cerca de 8 millones en 2010, seis veces más que en 2009

La Mutua AMA ha obtenido unos beneficios de 7,8 millones de euros en 2010, lo que supone un aumento del 600% respecto a 2009. Este resultado se debe a la mejora de la gestión y a la reducción de los costes operativos.

elCorreoGallego.es

AMA estrena como sede un emblemático edificio

La Mutua AMA ha inaugurado su nueva sede en Madrid, un edificio de gran valor histórico y arquitectónico. El edificio, conocido como el "Edificio de Alcalá", es uno de los edificios más importantes de la ciudad de Madrid. La inauguración tuvo lugar el 20 de febrero de 2011.

BLOGSAP

WOSAP actuará en la nueva sede de A.M.A. SEGUROS

La Mutua AMA ha inaugurado su nueva sede en Madrid, un edificio de gran valor histórico y arquitectónico. El edificio, conocido como el "Edificio de Alcalá", es uno de los edificios más importantes de la ciudad de Madrid. La inauguración tuvo lugar el 20 de febrero de 2011.

ASEGURANZA

Jose Antonio Sánchez, director general de A.M.A.

"LIGERA RECUPERACIÓN, MARGENES SIMILARES Y CONCENTRACIÓN, LAS CLAVES DE 2011"

El servicio marca la diferencia en la vida de los asegurados.

LA INICIATIVA DE LA SANIDAD Y LA SALUD

La sanidad es un tema de gran importancia. La iniciativa de la sanidad y la salud busca mejorar la calidad de la atención sanitaria y reducir los costes. La iniciativa se centra en la mejora de la gestión y en la reducción de los costes operativos.

elEconomista.es

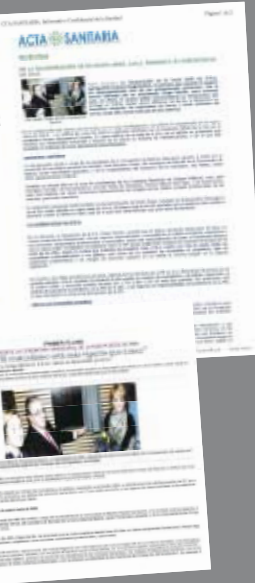
La Mutua AMA gana ocho millones en 2010, seis veces más que en 2009

La Mutua AMA ha obtenido unos beneficios de 7,8 millones de euros en 2010, lo que supone un aumento del 600% respecto a 2009. Este resultado se debe a la mejora de la gestión y a la reducción de los costes operativos.

elEconomista.es

La Mutua AMA gana ocho millones en 2010, seis veces más que en 2009

La Mutua AMA ha obtenido unos beneficios de 7,8 millones de euros en 2010, lo que supone un aumento del 600% respecto a 2009. Este resultado se debe a la mejora de la gestión y a la reducción de los costes operativos.



The collage consists of several newspaper clippings. The largest clipping on the left is from 'The New York Times' and features a photo of Andy Roddick celebrating with his family. To its right is a smaller clipping from 'The Washington Post' with a photo of a tennis player. Below these are several smaller, partially visible clippings, some showing tennis action and others with text columns. The clippings are arranged in a grid-like fashion, overlapping slightly.

BDS
solución única de seguros



Diego Marín, gerente 'Peta Negra' de la mejor agencia aseguradora

Diego Marín, gerente de BDS, la única aseguradora en tener la mejor 'Peta Negra' otorgada por los Promotores. Una 'Peta' que es un reconocimiento profesional a la calidad y al seguro. Los clientes que quieren el programa 'Volador y Voto', con el que se garantiza la calidad del servicio, lo quieren recibir en el color de la 'Peta' que les representa por su calidad. El seguro BDS, por tanto, es el que por su calidad y su confianza es la mejor elección de los clientes.

En primer lugar, una buena opción económica es el máximo Costo de la Responsabilidad Civil en el siniestro, lo que permite a los clientes de BDS, al contratar, elegir entre las mejores opciones de la compañía: el seguro de Responsabilidad Civil, el seguro de Responsabilidad Civil y el seguro de Responsabilidad Civil y el seguro de Responsabilidad Civil.

Carta del Seguro
El seguro para los profesionales del Seguro.
Nº 374
El presidente de AIAA, promueve Toda...

Redacción Médica

El próximo 24 de septiembre se celebrará el 10º Congreso de la Asociación Española de Radiología y Diagnóstico por Imagen (AERI) en el Hotel Marriott de Madrid. El evento contará con la participación de más de 1.000 profesionales de la radiología y diagnóstico por imagen de España y de otros países europeos.

El programa del congreso incluye una serie de sesiones de trabajo y conferencias que abordarán los últimos avances en diagnóstico por imagen y en el tratamiento de las enfermedades. Entre los temas que se tratarán destacan:

- Diagnóstico por imagen en oncología.
- Diagnóstico por imagen en cardiología.
- Diagnóstico por imagen en pediatría.
- Diagnóstico por imagen en traumatología.
- Diagnóstico por imagen en enfermedades infecciosas.

Además, el congreso contará con una serie de actividades culturales y deportivas que permitirán a los participantes disfrutar de su estancia en Madrid.

Para más información sobre el congreso, visite el sitio web de la AERI: www.aeri.es.

El próximo 24 de septiembre se celebrará el 10º Congreso de la Asociación Española de Radiología y Diagnóstico por Imagen (AERI) en el Hotel Marriott de Madrid.

El programa del congreso incluye una serie de sesiones de trabajo y conferencias que abordarán los últimos avances en diagnóstico por imagen y en el tratamiento de las enfermedades.

Entre los temas que se tratarán destacan:

- Diagnóstico por imagen en oncología.**
- Diagnóstico por imagen en cardiología.**
- Diagnóstico por imagen en pediatría.**
- Diagnóstico por imagen en traumatología.**
- Diagnóstico por imagen en enfermedades infecciosas.**

Además, el congreso contará con una serie de actividades culturales y deportivas que permitirán a los participantes disfrutar de su estancia en Madrid.

Para más información sobre el congreso, visite el sitio web de la AERI: www.aeri.es.

The collage consists of several overlapping newspaper pages from 'NOTICIAS MÉDICAS'. The top page features the masthead 'NOTICIAS MÉDICAS' in large, bold letters, with 'OTICIAS MÉDICAS' written below it. A prominent headline reads 'PREMIOS EDIM XXVII EDICIÓN' (EDIM Awards XXVII Edition), followed by 'REPORTAJE ESPECIAL' (Special Report). Below the headline is a large photograph of a group of people in formal attire standing on a stage. To the right of this photo is a vertical column of text, with the word 'PREMIOS' visible at the top. Below the main photo are three smaller, square photographs showing different scenes from the event. At the bottom left of this page is a green box with white text that reads 'A LOS DOS AÑOS' (At two years), 'A BBAZA-CASI OBLA' (At BBAZA-CASI OBLA), and 'AL SUPERVIVENCIA EL REAL' (To survival the real). Below this green box is a small, illegible text block. The bottom right page of the collage shows another photograph of a group of people, with a caption below it that reads 'En el Hotel...'. The overall layout is a collage of various news items related to medical awards and events.

[illegible][illegible][illegible][illegible]



 Universidad de Chile

Redacción Médica

"Redacción Médica es el espacio de los médicos de Chile
 y de los temas de la medicina y la salud en Chile"
 (Dr. Guillermo Oyarzún, 2007)

16 de febrero de 2011

EL TERNÓMETRO




Diego Huella
 Es presidente de APMIA, es médico de atención a largo plazo en el Hospital Clínico de la Universidad de Chile, es especialista en Geriátrica y Gerontología de la UChile. Huella trabajó una vez como asistente de honor de la Clínica Cateo en el Hospital de la UChile, en la Unidad de Cuidados de la vejez, donde se desempeña como jefe de la Unidad de Geriátrica.

"El objetivo de la Fundación A.M.A. es el mismo de nuestra matriz elevado al cuadrado"

Entrevista exclusiva — En sus diferentes misiones, A.M.A. AEROPUERTO MEXICALCO, LAEROMEXICO y AEROMEXICO, se han comprometido a desarrollar, fomentar y promover el desarrollo humano y el bienestar de la sociedad mexicana. En esta entrevista, el presidente de la Fundación A.M.A., José del Olgo y de la Parra, nos habla sobre la importancia de la Fundación, sus actividades, su filosofía y su compromiso con la sociedad mexicana.

¿Cuál es el objetivo de la Fundación A.M.A.?

Presidente de la Fundación: El objetivo de la Fundación A.M.A. es el mismo de nuestra matriz elevado al cuadrado.

¿Qué actividades desarrolla la Fundación A.M.A.?

Presidente de la Fundación: La Fundación A.M.A. desarrolla actividades en tres áreas principales: educación, cultura y deporte. En educación, ofrecemos programas de apoyo a la enseñanza de la lengua materna y el español, así como programas de alfabetización y capacitación profesional. En cultura, promovemos la creación y el desarrollo de la cultura popular y tradicional mexicana. En deporte, apoyamos la práctica del deporte y la promoción de la actividad física.

¿Cómo se financian las actividades de la Fundación A.M.A.?

Presidente de la Fundación: Las actividades de la Fundación A.M.A. se financian a través de la aportación de recursos económicos de la matriz y de la recaudación de fondos a través de eventos y campañas de recaudación.

¿Qué impacto ha tenido la Fundación A.M.A. en la sociedad mexicana?

Presidente de la Fundación: La Fundación A.M.A. ha tenido un impacto significativo en la sociedad mexicana, especialmente en el ámbito educativo y cultural. Hemos ayudado a mejorar la calidad de la enseñanza de la lengua materna y el español, a promover la cultura popular y tradicional mexicana, y a fomentar la práctica del deporte y la actividad física.

¿Qué planes tiene la Fundación A.M.A. para el futuro?

Presidente de la Fundación: La Fundación A.M.A. tiene planes de continuar desarrollando y mejorando sus actividades en las áreas de educación, cultura y deporte, así como de expandir su alcance a otras partes de México y del mundo.

¿Puede darnos más detalles sobre las actividades de la Fundación A.M.A.?

Presidente de la Fundación: La Fundación A.M.A. ofrece una amplia gama de actividades y programas, todos diseñados para mejorar la calidad de vida de la sociedad mexicana. Entre las actividades más destacadas se encuentran:

- Programas de apoyo a la enseñanza de la lengua materna y el español.
- Programas de alfabetización y capacitación profesional.
- Programas de promoción de la cultura popular y tradicional mexicana.
- Programas de fomento de la práctica del deporte y la actividad física.

¿Dónde puede encontrar más información sobre la Fundación A.M.A.?

Presidente de la Fundación: Puede encontrar más información sobre la Fundación A.M.A. en nuestro sitio web, en nuestros folletos de información y en nuestros programas de actividades.

¿Puede darnos su contacto para más información?

Presidente de la Fundación: Puede contactarnos a través de nuestro correo electrónico: info@fundacionama.org o a través de nuestro teléfono: (55) 55 55 55 55.

¿Puede darnos su dirección para más información?

Presidente de la Fundación: Nuestra oficina principal se encuentra en la siguiente dirección: **Fundación A.M.A., Calle de la Libertad 123, Colonia Centro, Ciudad de México, CDMX.**

¿Puede darnos su teléfono para más información?

Presidente de la Fundación: Nuestro teléfono principal es: **(55) 55 55 55 55.**

¿Puede darnos su correo electrónico para más información?

Presidente de la Fundación: Nuestro correo electrónico principal es: **info@fundacionama.org.**

¿Puede darnos su página web para más información?

Presidente de la Fundación: Nuestra página web principal es: **www.fundacionama.org**

¿Puede darnos su nombre para más información?

Presidente de la Fundación: Mi nombre es **José del Olgo y de la Parra**, presidente de la Fundación A.M.A.

¿Puede darnos su cargo para más información?

Presidente de la Fundación: Mi cargo es **Presidente de la Fundación A.M.A.**

¿Puede darnos su experiencia para más información?

Presidente de la Fundación: He trabajado en la Fundación A.M.A. durante **10 años**, desde su creación.

¿Puede darnos su formación para más información?

Presidente de la Fundación: Soy **Graduado en Administración de Empresas** por la Universidad Nacional Autónoma de México (UNAM).

¿Puede darnos su experiencia profesional para más información?

Presidente de la Fundación: He trabajado en la Fundación A.M.A. durante **10 años**, desde su creación.

¿Puede darnos su experiencia académica para más información?

Presidente de la Fundación: Soy **Graduado en Administración de Empresas** por la Universidad Nacional Autónoma de México (UNAM).

¿Puede darnos su experiencia personal para más información?

Presidente de la Fundación: He trabajado en la Fundación A.M.A. durante **10 años**, desde su creación.

¿Puede darnos su experiencia familiar para más información?

Presidente de la Fundación: He trabajado en la Fundación A.M.A. durante **10 años**, desde su creación.

¿Puede darnos su experiencia social para más información?

Presidente de la Fundación: He trabajado en la Fundación A.M.A. durante **10 años**, desde su creación.

¿Puede darnos su experiencia cultural para más información?

Presidente de la Fundación: He trabajado en la Fundación A.M.A. durante **10 años**, desde su creación.

¿Puede darnos su experiencia deportiva para más información?

Presidente de la Fundación: He trabajado en la Fundación A.M.A. durante **10 años**, desde su creación.

¿Puede darnos su experiencia educativa para más información?

Presidente de la Fundación: He trabajado en la Fundación A.M.A. durante **10 años**, desde su creación.

¿Puede darnos su experiencia profesional para más información?

Presidente de la Fundación: He trabajado en la Fundación A.M.A. durante **10 años**, desde su creación.

¿Puede darnos su experiencia académica para más información?

Presidente de la Fundación: Soy **Graduado en Administración de Empresas** por la Universidad Nacional Autónoma de México (UNAM).

¿Puede darnos su experiencia personal para más información?

Presidente de la Fundación: He trabajado en la Fundación A.M.A. durante **10 años**, desde su creación.

¿Puede darnos su experiencia familiar para más información?

Presidente de la Fundación: He trabajado en la Fundación A.M.A. durante **10 años**, desde su creación.

¿Puede darnos su experiencia social para más información?

Presidente de la Fundación: He trabajado en la Fundación A.M.A. durante **10 años**, desde su creación.

¿Puede darnos su experiencia cultural para más información?

Presidente de la Fundación: He trabajado en la Fundación A.M.A. durante **10 años**, desde su creación.

¿Puede darnos su experiencia deportiva para más información?

Presidente de la Fundación: He trabajado en la Fundación A.M.A. durante **10 años**, desde su creación.

¿Puede darnos su experiencia educativa para más información?

Presidente de la Fundación: He trabajado en la Fundación A.M.A. durante **10 años**, desde su creación.

¿Puede darnos su experiencia profesional para más información?

Presidente de la Fundación: He trabajado en la Fundación A.M.A. durante **10 años**, desde su creación.

¿Puede darnos su experiencia académica para más información?

Presidente de la Fundación: Soy **Graduado en Administración de Empresas** por la Universidad Nacional Autónoma de México (UNAM).

¿Puede darnos su experiencia personal para más información?

Presidente de la Fundación: He trabajado en la Fundación A.M.A. durante **10 años**, desde su creación.

¿Puede darnos su experiencia familiar para más información?

Presidente de la Fundación: He trabajado en la Fundación A.M.A. durante **10 años**, desde su creación.

¿Puede darnos su experiencia social para más información?

Presidente de la Fundación: He trabajado en la Fundación A.M.A. durante **10 años**, desde su creación.

¿Puede darnos su experiencia cultural para más información?

Presidente de la Fundación: He trabajado en la Fundación A.M.A. durante **10 años**, desde su creación.

¿Puede darnos su experiencia deportiva para más información?

Presidente de la Fundación: He trabajado en la Fundación A.M.A. durante **10 años**, desde su creación.

¿Puede darnos su experiencia educativa para más información?

Presidente de la Fundación: He trabajado en la Fundación A.M.A. durante **10 años**, desde su creación.

¿Puede darnos su experiencia profesional para más información?

Presidente de la Fundación: He trabajado en la Fundación A.M.A. durante **10 años**, desde su creación.

¿Puede darnos su experiencia académica para más información?

Presidente de la Fundación: Soy **Graduado en Administración de Empresas** por la Universidad Nacional Autónoma de México (UNAM).

¿Puede darnos su experiencia personal para más información?

Presidente de la Fundación: He trabajado en la Fundación A.M.A. durante **10 años**, desde su creación.

¿Puede darnos su experiencia familiar para más información?

Presidente de la Fundación: He trabajado en la Fundación A.M.A. durante **10 años**, desde su creación.

¿Puede darnos su experiencia social para más información?

Presidente de la Fundación: He trabajado en la Fundación A.M.A. durante **10 años**, desde su creación.

¿Puede darnos su experiencia cultural para más información?

Presidente de la Fundación: He trabajado en la Fundación A.M.A. durante **10 años**, desde su creación.

¿Puede darnos su experiencia deportiva para más información?

Presidente de la Fundación: He trabajado en la Fundación A.M.A. durante **10 años**, desde su creación.

¿Puede darnos su experiencia educativa para más información?

Presidente de la Fundación: He trabajado en la Fundación A.M.A. durante **10 años**, desde su creación.

¿Puede darnos su experiencia profesional para más información?

Presidente de la Fundación: He trabajado en la Fundación A.M.A. durante **10 años**, desde su creación.

¿Puede darnos su experiencia académica para más información?

Presidente de la Fundación: Soy **Graduado en Administración de Empresas** por la Universidad Nacional Autónoma de México (UNAM).

¿Puede darnos su experiencia personal para más información?

Presidente de la Fundación: He trabajado en la Fundación A.M.A. durante **10 años**, desde su creación.

¿Puede darnos su experiencia familiar para más información?

Presidente de la Fundación: He trabajado en la Fundación A.M.A. durante **10 años**, desde su creación.

¿Puede darnos su experiencia social para más información?

Presidente de la Fundación: He trabajado en la Fundación A.M.A. durante **10 años**, desde su creación.

¿Puede darnos su experiencia cultural para más información?

Presidente de la Fundación: He trabajado en la Fundación A.M.A. durante **10 años**, desde su creación.

¿Puede darnos su experiencia deportiva para más información?

Presidente de la Fundación: He trabajado en la Fundación A.M.A. durante **10 años**, desde su creación.

¿Puede darnos su experiencia educativa para más información?

Presidente de la Fundación: He trabajado en la Fundación A.M.A. durante **10 años**, desde su creación.

¿Puede darnos su experiencia profesional para más información?

Presidente de la Fundación: He trabajado en la Fundación A.M.A. durante **10 años**, desde su creación.

¿Puede darnos su experiencia académica para más información?

Presidente de la Fundación: Soy **Graduado en Administración de Empresas** por la Universidad Nacional Autónoma de México (UNAM).

¿Puede darnos su experiencia personal para más información?

Presidente de la Fundación: He trabajado en la Fundación A.M.A. durante **10 años**, desde su creación.

¿Puede darnos su experiencia familiar para más información?

Presidente de la Fundación: He trabajado en la Fundación A.M.A. durante **10 años**, desde su creación.

¿Puede darnos su experiencia social para más información?

Presidente de la Fundación: He trabajado en la Fundación A.M.A. durante **10 años**, desde su creación.

¿Puede darnos su experiencia cultural para más información?

Presidente de la Fundación: He trabajado en la Fundación A.M.A. durante **10 años**, desde su creación.

¿Puede darnos su experiencia deportiva para más información?

Presidente de la Fundación: He trabajado en la Fundación A.M.A. durante **10 años**, desde su creación.

¿Puede darnos su experiencia educativa para más información?

Presidente de la Fundación: He trabajado en la Fundación A.M.A. durante **10 años**, desde su creación.

¿Puede darnos su experiencia profesional para más información?

Presidente de la Fundación: He trabajado en la Fundación A.M.A. durante **10 años**, desde su creación.</

[illegible]

1. **Il sistema di governo**
 Il sistema di governo è quello che regola la vita politica di uno Stato. È composto da una serie di organi che si occupano di governare il paese.

2. **La forma di governo**
 La forma di governo è quella che indica la struttura del sistema di governo. Si può distinguere tra monarchia e repubblica.

3. **La democrazia**
 La democrazia è un sistema di governo in cui il potere è esercitato dal popolo o dai suoi rappresentanti.

4. **La dittatura**
 La dittatura è un sistema di governo in cui il potere è esercitato da una sola persona o da un piccolo gruppo di persone.

5. **La tirannia**
 La tirannia è un sistema di governo in cui il potere è esercitato da un solo uomo, che si pone al di sopra della legge.

6. **La monarchia**
 La monarchia è un sistema di governo in cui il potere è esercitato da un solo re o da una sola regina.

7. **La repubblica**
 La repubblica è un sistema di governo in cui il potere è esercitato da un gruppo di persone, che si chiamano i rappresentanti del popolo.

8. **La presidenza**
 La presidenza è un sistema di governo in cui il potere è esercitato da un solo uomo, che si chiama il presidente.

9. **La parità**
 La parità è un sistema di governo in cui il potere è esercitato da un gruppo di persone, che si chiamano i paritari.

10. **La confederazione**
 La confederazione è un sistema di governo in cui il potere è esercitato da un gruppo di Stati, che si uniscono per formare una confederazione.

11. **La federazione**
 La federazione è un sistema di governo in cui il potere è esercitato da un gruppo di Stati, che si uniscono per formare una federazione.

12. **La repubblica parlamentare**
 La repubblica parlamentare è un sistema di governo in cui il potere è esercitato da un gruppo di persone, che si chiamano i parlamentari.

13. **La repubblica presidenziale**
 La repubblica presidenziale è un sistema di governo in cui il potere è esercitato da un gruppo di persone, che si chiamano i presidenti.

14. **La monarchia costituzionale**
 La monarchia costituzionale è un sistema di governo in cui il potere è esercitato da un solo re o da una sola regina, che si sottomette alla legge.

15. **La monarchia assoluta**
 La monarchia assoluta è un sistema di governo in cui il potere è esercitato da un solo re o da una sola regina, che si pone al di sopra della legge.

16. **La dittatura militare**
 La dittatura militare è un sistema di governo in cui il potere è esercitato da un gruppo di persone, che si chiamano i militari.

17. **La dittatura politica**
 La dittatura politica è un sistema di governo in cui il potere è esercitato da un gruppo di persone, che si chiamano i politici.

18. **La tirannia religiosa**
 La tirannia religiosa è un sistema di governo in cui il potere è esercitato da un gruppo di persone, che si chiamano i religiosi.

19. **La tirannia economica**
 La tirannia economica è un sistema di governo in cui il potere è esercitato da un gruppo di persone, che si chiamano i capitalisti.

20. **La tirannia intellettuale**
 La tirannia intellettuale è un sistema di governo in cui il potere è esercitato da un gruppo di persone, che si chiamano gli intellettuali.

[illegible]

Carta del Seguro
El más difícil para los profesionales del Seguro

MEMORIA DE LOS SEÑORES

Nº 378

Diego Muñoz, miembro de honor del Colegio de Odontólogos de Asturias

 El doctor de AHA, Diego Muñoz, se dedica profesionalmente como miembro de honor del Colegio Oreste de Odontología y Estomatología de Asturias. Muñoz ha sido un profesional importante en el sector del Colegio en Asturias. Ha sido un líder en Asturias del sector de la salud desde la fundación de AHA. C. presidente del Colegio. Muñoz Muñoz, ha sido miembro de la Asociación.

DIRECCIONES

A CORUÑA

Tel. 981 26 45 66
Fax 981 26 54 08
acoruna@amaseguros.com
Paseo de los Puentes, 3 bajo
CP 15004

A CORUÑA

(Colegio Médico)
Tel. 981 13 35 43
Fax 981 13 75 92
ccoruna@amaseguros.com
Salvador de Madariaga, 66, entresuelo
CP 15008

ALBACETE

Tel. 967 21 83 01
Fax 967 52 02 81
albacete@amaseguros.com
Plaza del Altozano, 11
CP 02001

ALCÁZAR DE SAN JUAN

(Ciudad Real)
Tel. 926 54 02 43
Fax 926 54 70 01
alcazarسانjuan@amaseguros.com
Avda. de los Institutos, 6; bajo
CP 13600

ALGECIRAS (Cádiz)

Tel. 956 63 32 34
Fax 956 63 38 35
algeciras@amaseguros.com
Plaza Alta, 7; 1ª planta
Of. 4. CP 11201

ALICANTE

Tel. 965 20 43 00
Fax 965 21 94 19
alicante@amaseguros.com
Castaños, 51. CP 03001

ALMERÍA

Tel. 950 27 00 08
Fax 950 27 31 29
almeria@amaseguros.com
Plaza de Barcelona, s/n CP 04006

ALMERÍA

(Colegio Médico)
Tel. 950 27 00 83
Fax 950 27 24 78
Gerona, 11; bajo CP 04001

ÁVILA

Tel. 920 25 31 88
Fax 920 21 44 33
avila@amaseguros.com
San Juan de la Cruz, 26; 1º
CP 05001

BADAJOS

Tel. 924 24 32 54
Fax 924 24 33 06
badajoz@amaseguros.com
Avda. Ramón y Cajal, 15;
1º, puerta 3. CP 06001

BARCELONA

Tel. 934 12 04 92
Fax 933 17 92 98
barcelona@amaseguros.com
Gran Vía de las Cortes Catalán's,
613, 2º. CP 08007

BILBAO

Tel. 944 35 45 20
Fax 944 35 45 21
bilbao@amaseguros.com
Ercilla, 11; bajo CP 48009

BURGOS

Tel. 947 20 78 78
Fax 947 27 83 30
burgos@amaseguros.com
Antonio Machado, 2 bajo CP 09005

CÁCERES

Tel. 927 24 04 44
Fax 927 26 11 80
caceres@amaseguros.com
Arturo Aranguren, 1 CP 10002

CÁCERES

(Colegio Médico)
Tel. 927 22 04 77
Fax 927 24 43 73
Avda. Virgen de Guadalupe, 20
CP 10001

CÁDIZ

(Colegio Médico)
Tel. 956 80 80 48
Fax 956 21 35 09
cadiz@amaseguros.com
Cervantes, 12 CP 11003

CARTAGENA (Murcia)

Tel. 968 50 48 80
Fax 968 50 35 55
cartagena@amaseguros.com
Avda. Pintor Portela, 6; bajo
CP 30203

CASTELLÓN

Tel. 964 23 35 13
Fax 964 22 40 02
castellon@amaseguros.com
Mayor, 118 CP 12001

CEUTA

(Colegio Médico)
Tel. 956 51 28 18
Fax 956 51 56 75
General Serrano Orive, 1
CP 51001

CIUDAD REAL

Tels. 926 21 61 08/58 92
Fax 926 21 65 52
ciudadreal@amaseguros.com
Alarcos, 17 CP 13001

CÓRDOBA

Tel. 957 41 01 83
Fax 957 23 66 46
cordoba@amaseguros.com
Avda. República Argentina, 14
CP 14004

CUENCA

(Colegio Médico)
Tel. 969 23 22 61
Fax 969 22 96 23
Maestro Pradas, 10; 1º C CP 16002

FERROL (A Coruña)

Tel. 981 35 79 10
Fax 981 35 78 77
ferrol@amaseguros.com
Avda. de Esteiro, 61-63; bajo
CP 15403

GETXO (Vizcaya)

Tel. 944 80 72 55
Fax 944 80 58 13
getxo@amaseguros.com
Gobela, 15; bajo
CP 48930

GIJÓN (Asturias)

Tel. 985 15 57 17
Fax 985 17 10 77
gijon@amaseguros.com
Emilio Villa, 1, esquina Cabrales
CP 33201

GIRONA

Tel. 972 22 25 33
Fax 972 22 48 95
girona@amaseguros.com
Emili Grahit, 14; baixos
CP 17003

GRANADA

Tel. 958 29 26 00
Fax 958 20 39 30
granada@amaseguros.com
Gran Vía de Colón, 46; bajo
CP 18010

GUADALAJARA

(Colegio Médico)
Tel. 949 22 30 17
Fax 949 22 30 17
Avda. del Ejército, 9 B
CP 19004

HUELVA

Tel. 959 28 17 71
Fax 959 28 24 70
huelva@amaseguros.com
Palos de la Frontera, 17
CP 21003

HUELVA

(Colegio Médico)
Tel. 959 28 17 71
Fax 959 28 24 70
Arcipreste González García, 11; 1º
CP 21003

HUESCA

Tel. 974 22 33 54
Fax 974 24 26 13
huesca@amaseguros.com
Zaragoza, 5; bajo
CP 22002

JAÉN

Tel. 953 27 47 01
Fax 953 22 47 95
jaen@amaseguros.com
Paseo de la Estación, 43 bajo
CP 23007

JAÉN

(Colegio Médico)
Tel. 953 27 03 25
Fax 953 27 13 10
Millán de Priego, 4
CP 23004

JEREZ DE LA FRONTERA

Tel. 956 16 85 35
Fax 956 16 85 67
jerez@amaseguros.com
Beato Juan Grande, 11
CP 11403

LAS PALMAS

Tel. 928 43 16 20
Fax 928 43 16 21
lpalmas@amaseguros.com
León y Castillo, 31; bajo
CP 35003

LAS PALMAS

(Colegio Médico)
Tel. 928 36 25 19
Fax 928 37 02 55
León y Castillo, 44; bajo
CP 35003

LEÓN

Tel. 987 26 19 23
Fax 987 26 20 27
leon@amaseguros.com
Fuero, 9; bajo
CP 24001

LOGROÑO

Tel. 941 24 13 00
Fax 941 50 25 08
lrioja@amaseguros.com
Doctor Múgica, 6 bajo
CP 26002

LOGROÑO

(Colegio Médico)
Tel. 941 23 87 50
Fax 941 24 12 18
clrioja@amaseguros.com
Ruavieja, 67-69; 1ª planta
CP 26001

LUGO

Tel. 982 25 21 07
Fax 982 25 22 04
lugo@amaseguros.com
Rua Raiña, 1
CP 27001

LLEIDA

Tel. 973 22 47 83
Fax 973 22 45 51
lleida@amaseguros.com
Passeig de Ronda, 175-177
CP 25008

MADRID (Central)

Tel. 913 43 47 00
Fax 913 50 56 65
ama@amaseguros.com
Vía de los Poblados, 3
CP 28016

MADRID (Villanueva)

Tel. 914 31 06 43
Fax 915 76 20 44
villanueva@amaseguros.com
Villanueva, 24
CP 28033

MADRID (Hilarión)

Tel. 915 49 60 88
Fax 915 43 04 67
hilarion@amaseguros.com
Hilarión Eslava, 50
CP 28015

MÁLAGA

Tel. 952 35 62 64
Fax 952 35 86 18
malaga@amaseguros.com
Avda. de Andalucía, 11; 1º D-E
CP 29002

MÁLAGA

(Colegio Médico)
Tel. 952 36 25 80
Fax 952 34 72 07
cmalaga@amaseguros.com
Curtidores, 1
CP 29006

MARBELLA

(Málaga)
Tel. 952 85 78 20
Fax 952 85 78 17
marbella@amaseguros.com
Avda. Ricardo Soriano, 70; bajo 1
CP 29600

MELILLA

Tel. 952 67 27 46
Fax 952 67 23 49
melilla@amaseguros.com
Paseo Marítimo Rafael Ginell,
10; bajo (vuelta al Colegio)
CP 52006

MOTRIL (Granada)

Tel. 958 60 79 21
Fax 958 60 79 20
motril@amaseguros.com
Tejeros, 2 local 2
CP 18600

MURCIA

Tel. 968 20 04 10
Fax 968 20 10 58
murcia@amaseguros.com
Condes de Barcelona, 5; bajo.
Edificio Mónaco CP 30007

OURENSE

Tel. 988 37 25 32
Fax 988 37 31 13
oreense@amaseguros.com
Juan XXIII, 17; entreplanta
CP 32003

OVIEDO

Tel. 985 23 09 68
Fax 985 27 72 24
oviedo@amaseguros.com
Plaza de América, 10; bajo
CP 33005

PALENCIA

Tel. 979 70 69 16
Fax 979 74 62 05
palencia@amaseguros.com
Pza. del Puente Mayor, 6; bajo
CP 34005

PALMA DE MALLORCA

Tel. 971 71 49 82
Fax 971 71 07 31
pmallorca@amaseguros.com
Barón de Pinopar, 10
CP 07012

PAMPLONA

Tel. 948 27 50 50
Fax 948 27 54 56
pamplona@amaseguros.com
Avda. Pío XII, 30
CP 31008

PAMPLONA

(Colegio Médico)
Tel. 948 21 02 28
Fax 948 21 02 06
cpamplona@amaseguros.com
Avda. Baja Navarra, 47, 1º
CP 31002

PLASENCIA (Cáceres)

(Colegio Médico)
Tel. 927 42 63 33
Fax 927 42 63 36
Avda. Alfonso VIII, 4; 1º B
CP 10600

PONTEVEDRA

Tel. 986 84 51 72
Fax 986 84 66 87
pontevedra@amaseguros.com
Echegaray, 23
CP 36002

SABADELL (Barcelona)

Tel. 937 17 20 11
Fax 937 16 97 02
sabadell@amaseguros.com
Batllell, 49; bajo
CP 08208

SALAMANCA

Tel. 923 26 31 68
Fax 923 26 77 49
salamanca@amaseguros.com
Bermejeros, 22
CP 37001

SAN SEBASTIÁN

Tel. 943 42 43 09
Fax 943 42 36 38
sansebastian@amaseguros.com
Paseo de la Concha, 17; bajo
CP 20007

SAN SEBASTIÁN

(Colegio Médico)
Tel. 943 27 04 11
Fax 943 43 36 38
Paseo de Francia, 12; bajo
CP 20012

SANTA CRUZ DE TENERIFE

Tel. 922 24 40 70
Fax 922 24 68 93
tenerife@amaseguros.com
Costa y Grijalba, 35
CP 38004

SANTANDER

Tel. 942 21 77 19
Fax 942 21 79 23
santander@amaseguros.com
Lope de Vega, 33
CP 39003

SANTIAGO DE COMPOSTELA

Tel. 981 59 81 08
Fax 981 59 81 47
scompostela@amaseguros.com
Montero Ríos, 52
CP 15701

SANTIAGO DE COMPOSTELA

(Colegio Médico)
Tel. 981 59 00 29
Fax 981 59 59 58
Rua Nova de Abaixo, 23;
entresuelo-B
CP 15701

SEGOVIA

Tel. 921 44 40 05
Fax 921 44 32 56
segovia@amaseguros.com
Pº Conde Sepúlveda, 36
CP 40006

SEVILLA

Tel. 954 29 65 60
Fax 954 29 65 63
sevilla@amaseguros.com
Progreso, 10
CP 41013

SEVILLA

(Colegio Médico)
Tel. 954 23 33 96
Fax 954 23 54 08
csevilla@amaseguros.com
Avda. de la Borbolla, 47
CP 41013

SORIA

Tel. 975 23 02 24
Fax 975 23 02 89
soria@amaseguros.com
Avda. Mariano Vicén, 31; 1ª planta
CP 42003

TALAVERA DE LA REINA

Tel. 925 82 66 85
Fax 925 82 83 41
talavera@amaseguros.com
Avda. de la Constitución, 4
CP 45600

TARRAGONA

Tel. 977 24 50 13
Fax 977 24 50 70
tarragona@amaseguros.com
Baixada del Toro, 11-13; bajo
CP 43004

TERUEL

Tel. 978 61 72 10
Fax 978 61 72 11
teruel@amaseguros.com
Joaquín Arnau, 2; 1º
CP 44001

TOLEDO

Tel. 925 25 43 97
Fax 925 21 34 52
toledo@amaseguros.com
Andalucía, 8; bajo
CP 45005

VALENCIA

Tel. 963 94 08 22
Fax 963 52 66 14
valencia@amaseguros.com
Guillén de Castro, 9;
Edif. San Agustín
CP 46007

VALENCIA

Tel. 963 95 21 91
Fax 963 95 22 28
valencia2@amaseguros.com
Avda. de la Plata, 67
CP 46013

VALLADOLID

Tel. 983 35 78 33
Fax 983 35 75 88
valladolid@amaseguros.com
Doctrinos, 18; bajo
CP 47001

VIGO (Pontevedra)

Tel. 986 47 02 60
Fax 986 47 01 45
vigo@amaseguros.com
Ecuador, 84
CP 36204

VILAGARCIA DE AROUSA

Tel. 986 50 92 62
Fax. 986 51 20 58
vilagarcia@amaseguros.com
Ramón y Cajal, 13; bajo
36600 Vilagarcía de Arousa

VITORIA (Álava)

(Colegio Médico)
Tel. 945 26 42 96
Fax 945 28 35 66
Santiago, 7; 1º
CP 01002

VITORIA (Álava)

Tel. 945 15 65 63
Fax 945 15 64 70
vitoria@amaseguros.com
Manuel Iradier, 9-A
CP 01005

ZAMORA

Tel. 980 51 93 29
Fax 980 51 92 89
zamora@amaseguros.com
Amargura, 1
CP 49013

ZARAGOZA

Tel. 976 22 37 38
Fax 976 22 99 58
zaragoza@amaseguros.com
José María Lacarra de Miguel,
8; Bajo
CP 50008

PORTUGAL**LISBOA**

Tel. 00351 217 818 870
Fax 00351 217 818 888
Avda. Joao XXI, 70 R/C Esq.
1000-304 Lisboa
ama.lisboa@amaseguros.com

OPORTO

Tel. 00351 226 080 080
Fax 00351 226 080 089
Rua Júlio Dinis, 374
4050-000 Porto
ama.porto@amaseguros.com

COIMBRA

Tel. 00351 239 793 040
Fax 00351 239 793 049
Rua dos Combatentes Grande
Guerra, 13
3080-181 Coimbra

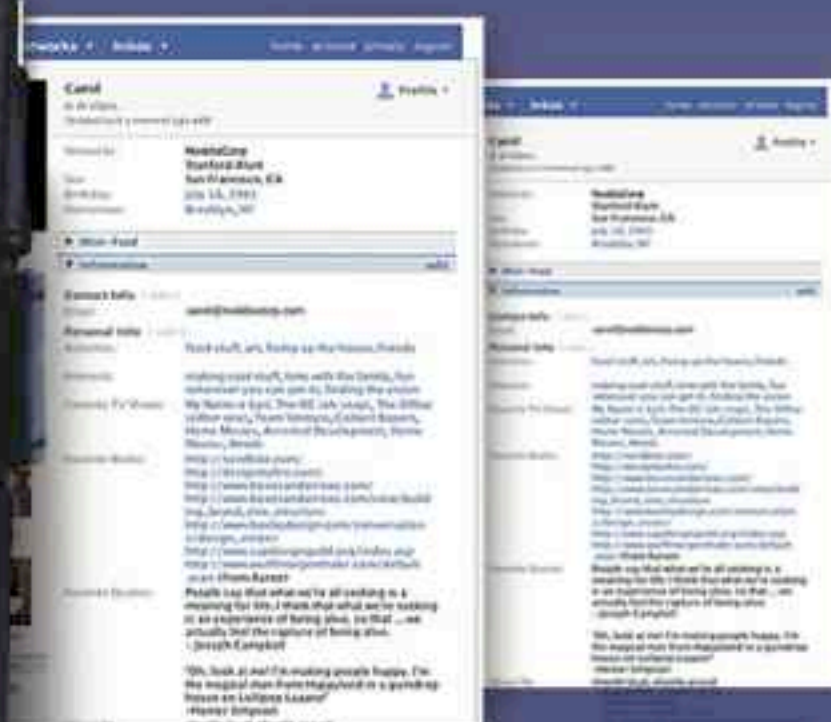
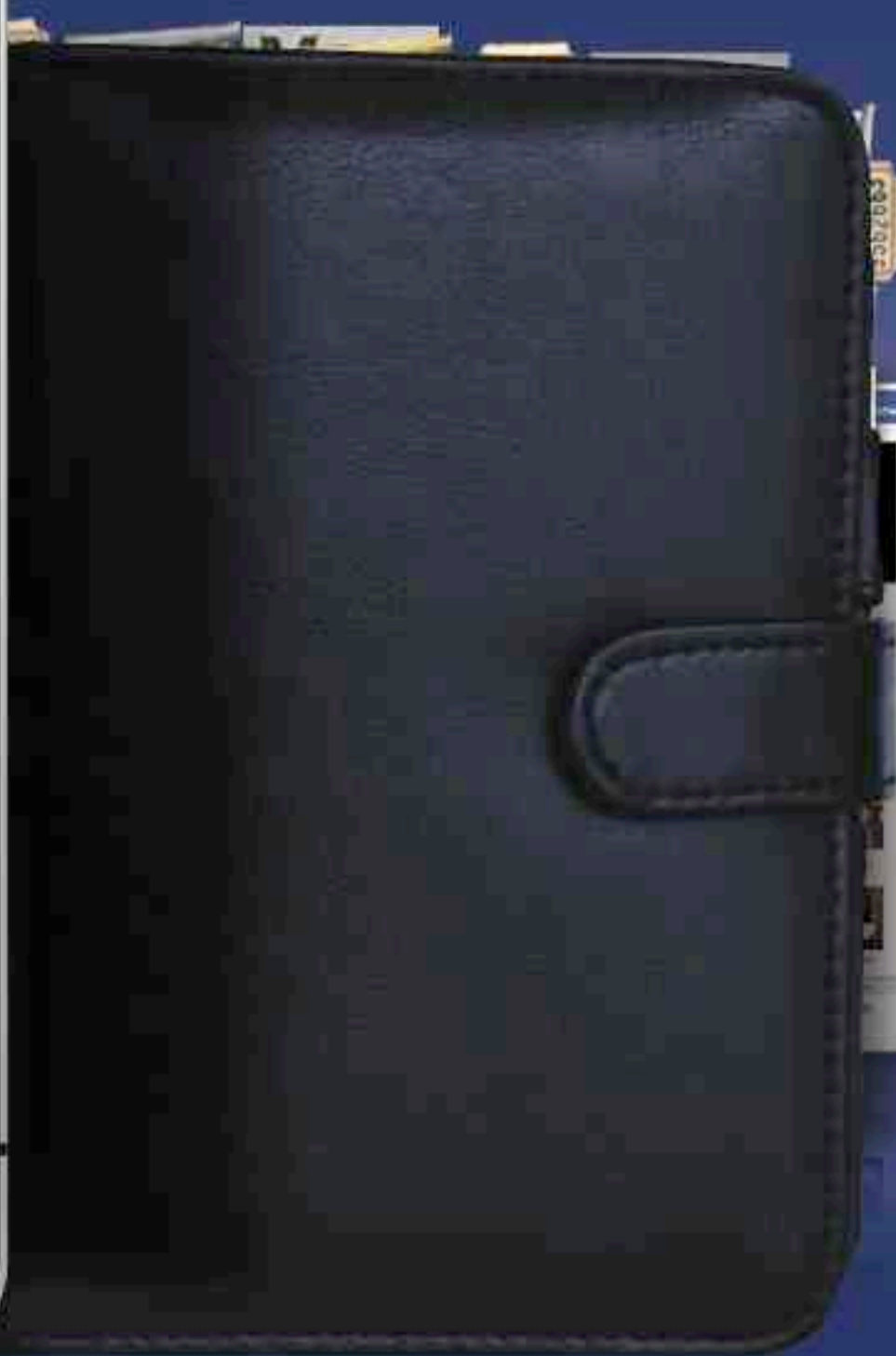
FARO

Tel. 00351 289 105 570
Fax 00351 289 105 579
Rua Cidade de Bolama
Edif. Paralelo.Lote G, Loja A
8000-249 Faro
e-mail: ama.faro@amaseguros.com

AHORA TU VIDA SOCIAL IMPORTA MÁS QUE NUNCA

Por ser mutualista y traer con nosotros a tu familia, tus compañeros de trabajo...
A.M.A. te descuenta un 10%* en el importe de la renovación de tu póliza.

te descontamos
un 10%
en el importe de tu póliza



Para más información llama al:

902 30 30 10 o acude a tu oficina más cercana.

- Descuentos por traer nuevos mutualistas que contraten pólizas en los ramos de: Multirriesgo Hogar (ramo 12), Establecimientos Sanitarios (ramo 23), Multirriesgo Farmacia (ramo 24), Automóvil (ramo 30), Responsabilidad Civil Prof. (ramo 52), Resp. Civil Prof. Odontólogos (ramo 55), Resp. Civil Sociedades (ramo 56).
- Descuento de un 10% en póliza de cartera si el nuevo mutualista contrata una póliza del mismo ramo.
- Si existen varias pólizas de un mismo ramo susceptibles de descuento, éste se aplicará sobre la que indique el mutualista. Si no indica nada, sobre la más próxima al vencimiento.
- Si se contrata una póliza de un ramo que el mutualista no tiene, el descuento se efectuará sobre la póliza del ramo que tenga contratada con preferencia de la póliza de los ramos de la escala antes señalada.
- Tratamientos de descuento comercial y solo para el primer año.
- El descuento que se contempla es único (ya se traiga uno o varios mutualistas).
- Oferta válida del 14 de marzo al 31 de diciembre de 2011.



www.amaseguros.com